

MILJØRAPPORT

Nykøbing F. Havn

MILJØRAPPORT FOR FORSLAG TIL LOKALPLAN 230

Guldborgsund Kommune

AUGUST 2024

WWW.RAMBOLL.COM



Til
Guldborgsund Kommune

Dokumenttype
Miljørapport

Dato
4. september 2024

Udarbejdet af AOUN, TDCN, SIRF, AHGN, LNJN
Kontrolleret af CMJN, OG
Godkendt af CMJN
Beskrivelse **Miljørapport**



Rambøll
Prinsensgade 11
DK-9000 Aalborg
T +45 5161 1000
F +45 5161 1001
www.ramboll.dk

FORORD

Formålet med lokalplanen er at planlægge for den første etape af en større byomdannelse af havnearealerne fra industri til blandet by med boliger, kultur og erhverv samt nye forbindelser og byrum. Lokalplanområdet ligger på Nykøbing Falster Havn, og indgår i et større byudviklingsområde på havnen i Nykøbing Falster, som er omfattet af "Helhedsplan for Nykøbing F. Havn", december 2021.

Havnen står overfor en udvikling, der over en periode på ca. 10 år efter vedtagelse af lokalplan 230, kommer til at indebære en gennemgribende omdannelse fra erhvervshavn til blandet by og erhverv. Havnearealerne strækker sig over 1,4 km langs sundet, og skal forvandles til et nyt attraktivt byområde, der skaber en bedre sammenhæng mellem Nykøbing Falsters bykerne og sundet. Nuværende lokalplan dækker de arealer der først er blevet ledige og klar til omdannelsen, og udgør den midterste del af havneområdet.

Det er lovkrav, at der udarbejdes en miljørapport af planforslaget, jf. miljøvurderingsloven. Formålet med rapporten er at vurdere de påvirkninger af miljøet, som en realisering af planen vil medføre. Rapporten skal give myndighederne et godt beslutningsgrundlag, inden de afgør, om planen skal vedtages.

Miljørapporten sendes i offentlig høring sammen med forslag til lokalplan i perioden fra d. 16. september 2024 til d. 10. november 2024.

Yderligere oplysninger kan findes på Guldborgsund Kommunes hjemmeside:
<https://www.guldborgsund.dk/>.

Miljørapporten er udgivet af Guldborgsund Kommune og udarbejdet af Rambøll.

INDHOLD

1	IKKE-TEKNISK RESUMÉ	5
2	INDLEDNING	10
3	BESKRIVELSE AF NYT PLANGRUNDLAG	14
4	FORHOLD TIL ANDEN PLANLÆGNING	16
5	AFGRÆNSNING AF MILJØRAPPORTEN	20
6	VURDERING AF MILJØPÅVIRKNINGER	22
7	LANDSKAB (VISUELLE FORHOLD)	24
8	BEFOLKNING	37
9	MENNESKERS SUNDHED	46
10	KULTURARV	53
11	NATURA 2000	58
12	KLIMA	71
13	JORD	76
14	JORDAREALER	81
15	SAMMENFATNING AF MILJØPÅVIRKNINGER	85
16	AFVÆRGETILTAG	86
17	MANGLEDE VIDEN OG USIKKERHEDER	86
18	FORSLAG TIL OVERVÅGNING	86
19	REFERENCER	87

BILAG

Bilag 1 - Notat om Den nye havn, Nykøbing Falster, Beregning af jernbanestøj udarbejdet af SWECO A/S for Guldborgsund Kommune d. 15. april 2021

Bilag 2 - Notat om trafikstøj udarbejdet for Guldborgsund Kommune af Rambøll d. 4. juli 2024

1 IKKE-TEKNISK RESUMÉ

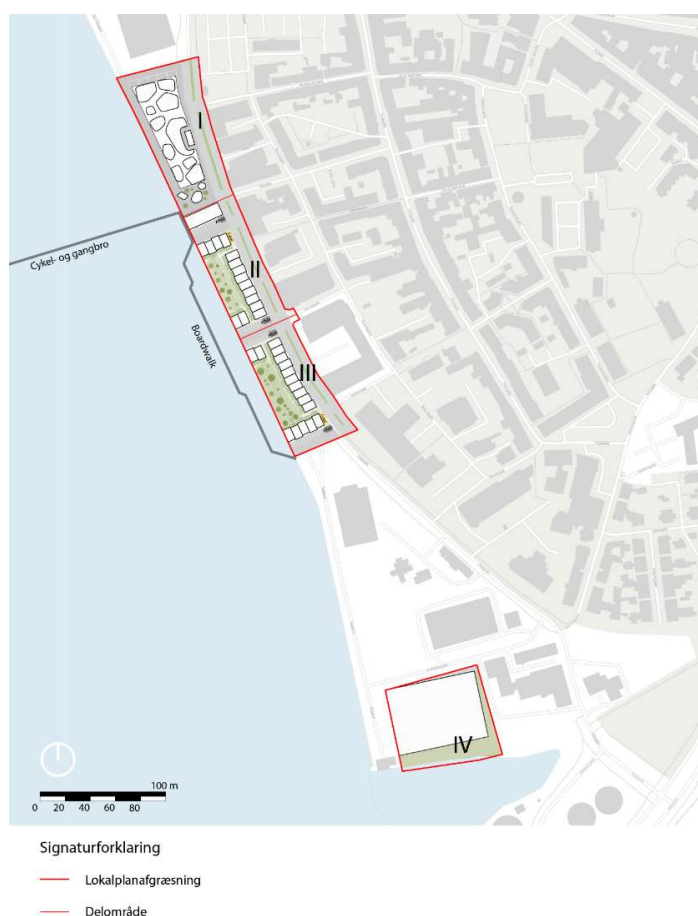
Guldborgsund Kommune har igangsat planlægningsarbejdet for lokalplan 230. Kommunen har truffet afgørelse om, at der er pligt til at udarbejde en miljørapport for planforslagene.

1.1 Lokalplan 230

Lokalplan 230 er beliggende på Nykøbing Falster Havn, og omfatter en af de første etaper af en planlagt omdannelse af havnearealerne fra industri til blandet by med boliger, kultur og erhverv samt nye forbindelser og byrum.

Forslag til lokalplan 230 skal muliggøre nybyggeriet 'Bastebrohuset' til museum og offentlig anvendelse samt muliggøre nybyggeri til boliger i form af både etageboliger, byhuse og rækkehuse helt tæt på vandet. Formålet er desuden at fastlægge nye byrum og pladser, kantzoner, samt nye stiforbindelser og nye vejprofiler for eksisterende vejforløb.

Lokalplanområdet opdeles i fire delområder benævnt I, II, III og IV. Delområde I må anvendes til kulturelle formål, herunder museum og andre offentlige formål, såsom bibliotek, musikskole og administration eller borgerservice, samt publikumsorienterede serviceerhverv, såsom café og restaurant. Der kan i lokalplanen sammenlagt etableres nybyggeri med op til 17.480 m² etageareal og et parkeringshus med et samlet etageareal på 12.000 m². Inden for delområde I skal der anlægges en offentlig plads, der indeholder en cykel- og gangstiforbindelse videre til broen over Sundet. Delområder II og III må anvendes til boligformål med boliger i forskellige typologier fra etagebolig til byhus og rækkehus, samt fælles grønne byrum og opholdsarealer. Delområde IV må anvendes til parkeringsplads samt tekniske anlæg, herunder affaldshåndtering.



Figur 1-1. Lokalplanområdets afgrænsning og inddeling af delområder.

Der er vejadgang til lokalplanområdet via Havnepladsen i syd og nord, samt fra de tilstødende gader, Falstergade, Havnegade, Brogade og Bastebrostræde fra nordøstlig retning. Havnepladsen anlægges inden for delområderne med cykelstier og fortove. Lokalplanens primære byrum skal indgå i områdets sammenhængende byrumsforløb og indeholde de gangstier og cykelstiforbindelser, herunder den nævnte promenade langs vandet, der bliver væsentlige for at skabe sammenhæng mellem havnens kommende nye bykvarterer samt den eksisterende by og havnearealerne.

1.2 Miljøpåvirkninger

På grundlag af miljøvurderingerne i kapitel 7-14 vurderes det samlet set, at forslag til lokalplan 230 vil medføre en moderat påvirkning af miljøet. Påvirkningen vurderes i flere tilfælde at være positiv, da lokalplansforslaget har til formål at omdanne et bynært havneområde til et offentligt tilgængeligt område med blandede byfunktioner.

Der vurderes ikke at forekomme væsentlige påvirkninger i forbindelse med vedtagelse af planen.

1.2.1 Landskab (Visuelle forhold)

Lokalplan nr. 230 har til formål at omdanne og udvikle Nykøbing Falsters havneområde til en grøn bydel. Omdannelsen af erhvervshavnen i Nykøbing Falster vil ændre områdets visuelle karakter markant. Det eksisterende industrielle havneområde, som har været centrum for byens velstand og udvikling siden middelalderen, vil blive transformeret til et tæt bebygget område med kulturelle faciliteter, serviceerhverv, boliger og parkeringsmuligheder. På trods af havnens stærke fortælle-værdi rummer lokalplanens arealer ikke en stærk fortælling, da landopfyldningen har fundet sted på et senere tidspunkt, og da der kun er én bebyggelse som fortæller denne historie. Denne bebyggelse, Vejerboden, vil blive bevaret. Da arealet i dag er en stor indhegnet og asfalteret flade, rummer arealet ikke særlige landskabelige kvaliteter der skal værnes om. Placeringen mellem sundet og den historiske by er dog en kvalitet for området.

Udbygningen af lokalplanområdet skal ske med respekt for den historiske by hvad angår højde og materialevalg. Lokalplanen vil desuden øge tilgængeligheden for offentligheden gennem nye stisystemer og grønne opholdsområder, herunder Bastebropladsen, som vil fungere som et nyt samlingspunkt. Dette vil bidrage til at opfylde FN's Verdensmål om bæredygtige byer og lokalsamfund ved at skabe adgang til grønne offentlige rum. Selvom den nye bebyggelse vil ændre horisontlinjen og visuelt påvirke byens karakter, vurderes den samlede påvirkning at være moderat og positiv sammenlignet med de eksisterende forhold. Det skyldes at den arkitektoniske udformning af bygningerne vil tage hensyn til det historiske miljø og den rustikke karakter, og de nye opholdsarealer med øget beplantning vil forbedre områdets æstetik. Dette vil alt sammen bidrage til et mere fysisk og visuelt sammenhængende bybillede.

1.2.2 Befolkning

Forslag til lokalplan 230 medfører en ændring af arealanvendelsen, som vil medføre, at der fremadrettet er færre tunge køretøjer i området. Modsat vil der grundet byomdannelsen være en øget mængde trafik fra biler, og der vil ligeledes være flere bløde trafikanter i området. Guldborgsund Kommune har udarbejdet en trafikplan og faseplan for ombygningen af Fejøgade. Med trafikplanen og lokalplanen sikres det, at Havnepladsen ombygges, så der skabes bedre forhold for både biltrafik og for de bløde trafikanter. Den sandsynlige påvirkning vurderes derfor at være moderat og positiv.

Lokalplanens ændrede anvendelse vil have indflydelse på den eksisterende skibstrafik. Den eksisterende skibstrafik giver i dag både støj og luftforurening i området. Lokalplanen ændrer anvendelsen fra havnerelateret erhverv til offentlig anvendelse, kulturelle formål

og fritidsaktiviteter. Der vil derfor fremover ikke være skibsanløb til lokalplanområdet, og af den grund vil der ikke ske losse- og lasteaktiviteter, som medfører støj og luftforurening. Derfor vurderes den ændrede skibstrafik at have en moderat og positiv påvirkning.

1.2.3 Menneskers sundhed

Lokalplanområdet er beliggende nord for en jernbane samt Brovejen, og direkte vest for Havnepladsen, som alle tre er støjkilder. Miljøstyrelsen har fastsat vejledende støjgrænser for støj fra både jernbaner og trafik. I forbindelse med planer for omdannelse af den eksisterende havnefront til en ny bydel, er der udarbejdet beregning af både jernbanestøjen og trafikstøjen i området.

Resultatet af begge beregninger viser, at de vejledende støjgrænser for jernbanestøj og trafikstøj kan overholdes. Dog forudsætter beregningerne at der etableres støjreducerende tiltag i bygningsfacaderne langs Havnepladsen for at kunne overholde de vejledende grænseværdier for støj. Menneskers generelle sårbarhed overfor støj er høj, men den sandsynlige påvirkning fra projektet vurderes at være begrænset. Dette skyldes at der vil forekomme hørbar støj fra jernbanen og fra de omkringliggende veje i lokalplanområdet, der, som nævnt, ikke overskrider de vejledende grænseværdier.

1.2.4 Kulturarv

Grundet planområdets placering ca. 250 meter vest for Klosterkirken, kan den nye bebyggelse påvirke udsynet til Klosterkirken og ændre dens højdedominans, særligt set fra den modsatte side af sundet i Sundby. Klosterkirken er en fredet bygning som har en særlig historie og som har betydning på nationalt niveau, og dermed er sårbarheden af kulturarvselementet høj. Da kirken er beliggende i et relativt tætbebygget område, er horisontlinjen allerede præget af bygninger i varierende højder, og der er dermed andre bebyggelser der ligeledes præger horisontlinjen i dag. Da lokalplanen indeholder bestemmelser som sikrer at den nye bebyggelse ikke vil være højere end kirken og det omkringliggende miljø vurderes intensiteten af påvirkningen som lav. Planen vurderes ligeledes at være i overensstemmelse med FN's verdensmål om bæredygtig udvikling, der sigter mod beskyttelse af verdens kultur- og naturarv. På baggrund af det vurderes den samlede sandsynlige påvirkning som begrænset, da klosterkirken stadigvæk vil have samme højdedominans i byens horisontlinje. Den forventede påvirkning vil være lokal og permanent.

1.2.5 Natura 2000

Det konkluderes ud fra vurderingen af planens påvirkning af naturtyper og arter på udpegningsgrundlaget for Natura 2000-område nr. 173 (Smålandsfarvandet nord for Lolland, Guldborgsund, Bøtø Nor og Hyllekrog-Rødsand), at det kan afvises, at der vil ske en væsentlig påvirkning af naturtyper og arter på områdets udpegningsgrundlag og områdets integritet. Der skal derfor ikke gennemføres en Natura 2000-konsekvensvurdering for området, hvor det undersøges nærmere, om der kan ske skade på Natura 2000-områdets udpegningsgrundlag og integritet.

1.2.6 Klima

Planområdet er i kommuneplanen og Guldborgsund Kommunes DK2020 klimahandlingsplan beskrevet som et areal, hvor der er oversvømmelsesrisiko fra nedbør, havvandsstigninger og stigende grundvandsspejl. Lokalplanens formål er blandt andet at klimasikre området ved at fastlægge en gennemgående minimumskote på + 2,5 m i udformningen af byrum og havnepromenade. Lokalplanen beskriver, at før ny bebyggelse tages i brug, skal de nødvendige anlæg i form af sikringsdige, terrænbearbejdning eller anden form for klimasikring være etableret. Med ovenstående tiltag vil lokalplanområdet være højvandssikkert op til kote +2,5 m. Lokalplanen rummer ligeledes bestemmelser som sikrer at regn-

vand kan håndteres indenfor lokalplanområdet. Derfor vurderes den sandsynlige påvirkning på oversvømmelse af området i fremtiden at være begrænset.

1.2.7 Jord

På baggrund af de tidligere og eksisterende havneaktiviteter i området er der en forventning om, at der findes kraftig forurening indenfor lokalplanområdet. Region Sjælland har vurderet, at forureningen ikke udgør en risiko for grundvandet. Dog kan en ændring af arealanvendelsen til følsom anvendelse betyde, at forurening kan udgøre en sundhedsmæssig risiko ved f.eks. kontakt eller poreluftforurening.

Ved etablering af følsom anvendelse på potentiel eksisterende forurening vurderes sårbarheden at være høj, idet afdampning fra jordforureningen kan påvirke bygningernes indeklima og dermed menneskers sundhed. Af den grund skal det sikres, at Miljøstyrelsens fastsatte afdampningskriterier overholdes. Derudover skal det ved byggemodning sikres, at de øverste 50 cm jordlag af de ubebyggede arealer, som anvendes til f.eks. offentlig legeplads og lignende, ikke er forurenede, eller at der etableres fast belægning. Med overholdelse af de vilkår, der stilles i tilladelser og afdampningskriterier, vurderes intensiteten at være lav. Samlet set vurderes den sandsynlige påvirkningen fra jordforureningen på den fremtidige arealanvendelse at være begrænset.

1.2.8 Jordarealer

Med forslag til lokalplan 230 ændres områdets anvendelse fra at være en erhvervshavn til blandet bolig og erhverv. Den ændrede arealanvendelse har betydning for de eksisterende virksomheder, som i dag benytter Nykøbing Falster Havn. I dag benyttes lokalplanområdet kun af skibe som lossere og lastere for forskellige virksomheder, i særlige tilfælde, et par gange om året. Lokalplanområdet står derudover tomt. Losse- og lasteaktiviteter vil fremadrettet blive håndteret på havnearealet nord for lokalplanområdet. Nordic Sugar A/S Nykøbing forventer, at deres behov for godstransport med skib over tiden bliver mindre. På den baggrund vurderes det, at den samlede sandsynlige påvirkning er moderat da den ændrede arealanvendelse vil medføre flere rekreative faciliteter for byens borgere, samtidig med at området og adgangen til vandet bliver offentligt tilgængeligt og mere indbyggende. Der er derfor en række positive effekter ved at omdanne bydelen.

1.3 Lovgrundlag og planforhold

Det eksisterende plangrundlag for området giver ikke mulighed for at realisere projektet. Der er derfor udarbejdet nyt plangrundlag i form af forslag til lokalplan 230.

1.4 Afværgetiltag

Der vurderes ikke at være behov for indarbejdelse af afværgetiltag da planen ikke vurderes at medføre potentielle væsentlige påvirkninger. Der er dog oplistet anbefalinger som kan hindre, minimere eller kompensere for påvirkningen af miljøet. Anbefalingerne er oplistet i det nedenstående.

1.4.1 Kulturarv

Det anbefales at det ved opførelse af bebyggelsen sikres, at kirken stadigvæk vil kunne ses, som det fremgår af illustrationerne i helhedsplanen. Derudover skal det sikres, at der ikke graves indenfor arealet udpeget som kulturarvsareal, da arealet kan rumme vigtige arkæologiske fund. Dette bør være et opmærksomhedspunkt, da kulturarvsarealet er beliggende på grænsen til lokalplanområdet.

1.4.2 Menneskers sundhed

Lokalplanen rummer bestemmelser som sikrer muligheden for at etablere støjreducerende tiltag og at bebyggelsen ikke må tages i brug før end at Miljøstyrelsens vejledende græn-

seværdier er overholdt. Der vurderes ikke at være behov for at indarbejde yderligere afværgetiltag i planforslaget, da planlægningen ikke i sig selv vil medføre en væsentlig påvirkning af menneskers sundhed.

1.5 Overvågning

Idet miljøvurderingen ikke indeholder nogle væsentlige påvirkninger på miljøet, er der ikke oplyst et overvågningsprogram.

2 INDLEDNING

2.1 Baggrund for planforslagene

Guldborgsund Kommune har igangsat et omfattende planlægningsarbejde i forbindelse med udviklingen af Nykøbing Falster Havn. Den eksisterende Erhvervshavn skal omdannes fra et utilgængeligt industriområde, afkoblet og skærmende for sundet, til et attraktivt byområde med grønne arealer, varierende boligtyper og erhverv, adgang til sundet samt rig mulighed for aktiviteter. Guldborgsund Kommune har dermed igangsat udarbejdelse af lokalplan 230 for etappen, benævnt som etape nr. 1 i helhedsplanen for området.

2.2 Miljøvurdering

2.2.1 Miljøvurderingspligt

Forslag til lokalplan 230 er omfattet af miljøvurderingsloven¹.

Planforslaget fastlægger rammer for projekter, der er omfattet af bilag 2, punkt 10 b, Anlægsarbejder i byzoner, herunder opførelse af butikscentre og parkeringsanlæg. Planforslaget er ikke omfattet af lovens undtagelsesbestemmelse, § 8, stk. 2 om, at projektet kun medfører mindre ændringer i gældende planer.

Der er derfor udarbejdet en miljøvurdering af planforslaget der indeholder de oplysninger, som er nævnt i miljøvurderingslovens §12 og bilag 4.

2.2.2 Væsentlighedsvurdering af Natura 2000-område

Alle projekter skal forholde sig til nærliggende Natura 2000-områder: Væsentlighedsvurdering. Hvis der forventes en væsentlig påvirkning af Natura 2000 områder, skal der laves en konsekvensvurdering efter habitatbekendtgørelsens regler samt efterfølgende en miljøkonsekvensrapport for det konkrete projekt.

Der er foretaget en væsentlighedsvurdering ift. nærliggende Natura 2000-områder, og det kan konkluderes, at planen ikke vurderes at medføre en væsentlig påvirkning af et Natura 2000-område, hvorved der ikke er foretaget en konsekvensvurdering jævnfør habitatbekendtgørelsens § 6²

Miljørapporten indeholder væsentlighedsvurderingen jf. kapitel 11.

2.3 Miljøvurderingens faser

Miljøvurderingsprocessen kan opdeles i følgende faser:

Fase 1: Debatfasen

Forud for udarbejdelsen af miljørapporten har Guldborgsund Kommune afholdt en debatfase i perioden 19. januar 2024 til d. 6. februar 2024.

I debatfasen blev der udsendt et afgrænsningsnotat for miljørapporten, og med baggrund heri kunne borgere, myndigheder og andre interesserede komme med deres kommentarer, forslag til afgrænsning af miljøvurderingens emner og input til den videre proces.

Der fremkom 7 bemærkninger, der omhandlede bl.a. tilføjelser til afgrænsningsnotatet, herunder ændret arealanvendelse, Natura 2000 udpegningsgrundlag og jordforurening.

¹ Bekendtgørelse af lov om miljøvurdering af planer og programmer og af konkrete projekter (VVM), LBK nr. 4 af 03/01/2023, <https://www.retsinformation.dk/eli/lt/2023/4>

² Bekendtgørelse om udpegning og administration af internationale naturbeskyttelsesområder samt beskyttelse af visse arter, BEK nr. 926 af 27. juni 2016.

Bemærkninger, der fremkom i debatfasen, er behandlet i Kapitel 5 om afgrænsningen af miljørapporten.

Fase 2: Afgrænsning af miljøvurdering

Myndigheden foretager en endelig afgrænsning af hvilke emner, som skal medtages i miljørapporten, jf. Kapitel 5.

Fase 3: Miljørapporten

Guldborgsund Kommune får udarbejdet miljørapporten, der giver en samlet beskrivelse af planforslagene og deres miljøpåvirkninger.

Fase 4: Offentlig høring

Miljørapporten offentliggøres sammen med forslag til lokalplanen i 8 uger.

Fase 5: Beslutning

Efter den offentlige høring behandles og vurderes indsigelser og bemærkninger. Der udarbejdes en sammenfattende redegørelse³, som bl.a. forholder sig til høringsindlæggene. Resultatet af høringen vil indgå i myndighedernes beslutning om, hvorvidt plangrundlag skal vedtages.

³ Bekendtgørelse af lov om miljøvurdering af planer og programmer og af konkrete projekter (VVM), LBK nr. 4 af 03/01/2023, <https://www.retsinformation.dk/eli/lta/2023/4>

2.4 Læsevejledning

Miljørapporten og plandokumentet findes kun som digitale versioner, der kan hentes på Plandata.dk og Guldbergsund Kommunes hjemmeside. Miljørapporten beskriver miljøpåvirkningerne fra planen, og den indeholder følgende kapitler:

- **Ikke-teknisk resume** er en sammenfatning af Miljørapporten, hvor de vigtigste oplysninger og vurderinger er trukket frem for at give et hurtigt overblik over projektet og dets miljøpåvirkninger.
- **Beskrivelse af planforslag** giver en detaljeret beskrivelse af lokalplanen. Desuden beskrives udviklingen i referencescenariet, hvor planen ikke realiseres.
- **Forhold til anden planlægning** beskriver den relevante lovgivning og kravene til planlægning i forhold til planforslagene.
- **Afgrænsning af miljørapport**
- **Metode til miljøvurdering** beskriver den metode, der er anvendt for at kunne foretage en systematisk vurdering af de miljøpåvirkninger, som planforslagene medfører.
- **Miljøkapitlerne** i kapitel 7 til 14 beskriver og vurderer de miljøpåvirkninger, som planerne vil medføre for forskellige miljøemner (f.eks. landskab, kulturarv, klima osv.).
- **Sammenfatning af miljøpåvirkninger** opsummerer vurderingerne af planforslagenes miljøpåvirkninger.
- **Afværge** opsummerer de afværgetiltag, der kan hindre, minimere eller kompensere for påvirkningen af miljøet.
- **Manglende viden og usikkerhed** beskriver eventuelle usikkerheder eller mangler i forbindelse med miljøvurderingerne.
- **Forslag til overvågning** beskriver de miljøfaktorer, der bør inddrages i et overvågningsprogram.

For at få et hurtigt overblik over miljørapportens hovedindhold kan man eventuelt nøjes med at læse det ikke-tekniske resumé og sammenfatningen af planens miljøpåvirkninger.

Sidst i miljørapporten findes en samlet fortegnelse over bilag og referencer. Referencerne fremgår også i de enkelte kapitler som fodnoter på de relevante sider. Hvor det er muligt, er der indsat et link til reference.



3 BESKRIVELSE AF NYT PLANGRUNDLAG

For at kunne realisere projektet er der udarbejdet en lokalplan, hvis hovedindhold fremgår i det nedenstående.

3.1 Lokalplanens hovedpunkter

Forslag til lokalplan 230 omfatter den første etape af en planlagt omdannelse af havnearealerne fra industri til blandet by med boliger, kultur og erhverv.

Lokalplanområdet opdeles i 4 delområder benævnt I, II, III og IV, se Figur 3-1.



Signaturforklaring

- Lokalplanafgrænsning
- - - Delområde
- ⋯ Byggefelt

Figur 3-1, lokalplankort med delområder og byggefelter.

Delområde I må anvendes til kulturelle formål, herunder museum og andre offentlige formål, såsom bibliotek, musikskole og administration eller borgerservice, samt publikumsorienterede serviceerhverv, såsom café og restaurant. Inden for delområde I skal der

anlægges en offentlig plads, Bropladsen, der indeholder en cykel- og gangstiforbindelse videre til broen over Sundet.

Delområder II og III må anvendes til boligformål med boliger i forskellige typologier fra etagebolig til byhus og rækkehus, mindre butikker og serviceerhverv samt fælles grønne gårdhaver og opholdsarealer, samt parkeringsarealer.

Delområder IV må anvendes til parkering samt tekniske anlæg, herunder affaldshåndtering.

Lokalplanen fastlægger principper for nye vejprofiler og stiforbindelser til cyklister og fodgængere. Der udpeges derudover hvor vigtige krydsningspunkter, trafikovergange og lignende ligger langs Havnepladsen efter omdannelsen af området og omlægning af vejen til det nye profil. Delområder I - III omfatter en stor del af vejen Havnepladsen, mens delområde III også indeholder en lille del af Fejøgade. I delområder I, II og III fastlægges fælles stiforløb samt interne vej-/parkeringsarealer. Der bliver således adgang til lokalplanområdets delområder I - III via Havnepladsen, samt fra de tilstødende gader, Falstergade, Havnegade og Brogade, mens delområde IV sikres vejadgang fra Sydhavnsgade.

Boligbebyggelsen indenfor lokalplanområdet skal fremstå med facader, der i valg og brug af materialer tilpasser sig havnens og omgivelsernes særlige karakter. Boligbyggeriet skal varieres gennem en arkitektonisk bearbejdning af facaderne, f.eks. med forskydninger af de enkelte bygninger i forhold til nabobygningen, variation i facadematerialer og -udtryk, samt ved begrønning el.lign.



Figur 3-2, Visualisering af boligbyggeriet fra Helhedsplanen.

3.2 Alternativer til plangrundlaget

Referencescenariet beskriver den situation, hvor forslag til lokalplan 230 ikke vedtages. Referencescenariet er dog ikke en beskrivelse af status quo, men en beskrivelse af den situation, der forventes at eksistere i år 2033. Det er samme år, som planforslagenes miljøpåvirkninger vurderes for.

Referencescenariet er blandt andet kendetegnet ved at området fortsat vil fungere sporadisk som industrihavn med vejerbod og ellers ubebygget areal.

3.2.1 Fravalgte alternativer

Udover det behandlede referencescenarie er der ingen fravalgte alternativer til det vurderede plangrundlag.

4 FORHOLD TIL ANDEN PLANLÆGNING

Kapitlet beskriver og vurderer forholdet til de gældende planforhold for planområdet.

4.1 Kommuneplanen

En lokalplan skal være i overensstemmelse med den kommunale planlægning, og i det følgende vurderes det derved, om forslag til lokalplan 230 er i overensstemmelse med kommuneplanen for Guldborgsund Kommune. Det angives om planforslagene er i konflikt med konkrete overordnede mål, retningslinjer og rammeområder, som er relevante for planen.

4.1.1 Hovedstruktur

Kommuneplanens hovedstruktur er gennemgået, og det vurderes, at lokalplanen er i overensstemmelse med kommuneplanens overordnede mål.

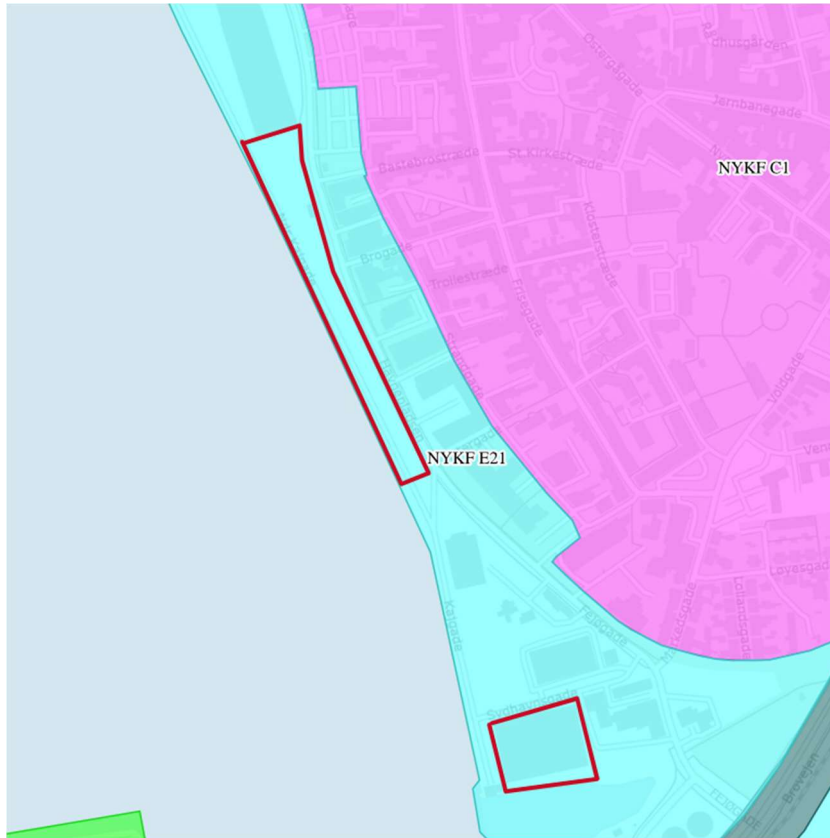
4.1.2 Retningslinjer

Kommuneplanens retningslinjer er gennemgået, og det vurderes, at lokalplansforslaget er i overensstemmelse med de retningslinjer, der er relevante for projektet:

- Kommuneplanens retningslinjer for klimatilpasning.
- Kommunens retningslinjer for kulturmiljøer samt fredede og bevaringsværdige bygninger. Indenfor lokalplanområdet er der én bygning med høj bevaringsværdi.
- Beskyttelse mod støj
- Natur og landskaber
- Vej- og trafik anlæg.

4.1.3 Rammeområder

Lokalplansforslaget er omfattet af rammeområde NYKF B21 i kommuneplan 2019-2031 for Guldborgsund Kommune. En beskrivelse af rammeområdet og behovet for ændringer fremgår af Figur 4-1 og Tabel 4-1. Rammen beskriver ligeledes, at den maximale bebyggelsesprocent må være 150 % af den enkelte ejendom samt den maximale højde må være 50 meter.



Figur 4-1. Kommuneplanrammer. Lokalplanområdet (rød markering) er beliggende indenfor NYKF BE21 (Arealinformation, n.d.)

Tabel 4-1. Oversigt over rammeområder og vurdering af behovet for ændringer.

Rammeområde	Beskrivelse	Vurdering	Behov for ændring
NYKF BE21	<p>Generel anvendelse er blandet bolig og erhverv. Specifik anvendelse er byomdannelsesområde. Boliger, offentlig service og administration, kontor- og serviceerhverv, liberalt erhverv, detailhandel, bebyggelse til offentlige formål, kulturinstitutioner, oplevelses- og leisure faciliteter (herunder hotel og konference), offentlige opholdsmuligheder, cafe- og restaurationsvirksomheder, lystbådshavn, parkeringsløsninger samt offentlige, rekreative byrum. Samlet bruttoetageareal til butiksmål fastsættes til 1000 m². Denne ramme gælder for området samlet. Den maksimale butiksstørrelse for dagligvarebutikker er 300 m² og for udvalgsvarebutikker 200 m².</p>	<p>Det vurderes, at lokalplanen ikke er i strid med anvendelsen og disponeringen af rammeområdet, da området er udlagt til byomdannelsesområde.</p>	Nej

4.2 Lokalplaner

Området for forslaget til lokalplan 230 er i dag ikke omfattet af en lokalplan.

4.3 Øvrige planforhold

4.3.1 Helhedsplan for Nykøbing F. Havn

En helhedsplan for Nykøbing F. Havn er udarbejdet af C.F. Møller Arkitekter, og blev politisk vedtaget i 2021. Helhedsplanen danner baggrunden for forslag til lokalplan 230 og fremtidige lokalplaner for havneområdet. Den inddeler havnens arealer i flere mindre kvarterer med hver sin unikke karakter, hvor nogle af de eksisterende bygninger bevares og indrettes til nye formål. Nybyggeri skal udformes i relation til havnekonteksten og placeres, så der bliver adgang til vandkanten for alle borgere i kommunen og mulighed for ophold og aktiviteter på de nyanlagte fælles byrum og grønne arealer. Det vurderes at forslag til lokalplan 230 er i overensstemmelse med helhedsplan for Nykøbing F. Havn.

4.3.2 Den regionale vækst- og udviklingsstrategi

Forslag til lokalplan 230 er omfattet af den regionale vækst- og udviklingsstrategi for Region Sjælland. Målet for den regionale udviklingsstrategi 2020-2024 er blandt andet at skabe grønnere, sundere og generelt mere bæredygtige løsninger. En del af regionens visioner er, at der skal være god natur til alle og at levende bymiljøer, boformer og kulturaktiviteter skal udvikles. Samtidigt, er nogle af de mest klimatruede kommuner i Danmark placeret i Region Sjælland. Derfor er tiltag mod oversvømmelse en høj prioritering samt grøn omstilling med lavere CO₂ udledning (*Region Sjællands Udviklingsstrategi 2020-2024*, 2020). Forslag til lokalplan 230 giver mere plads til både byliv og rekreative grønne områder, sammenlignet med tidligere arealanvendelse. Derudover, er der indtænkt foranstaltninger mod oversvømmelse, som kan klimasikre området. Dermed er lokalplanen i overensstemmelse med regionens udviklingsstrategi.

4.3.3 Vandområdeplan for Sjælland

Forslaget til lokalplan 230 er omfattet af vandområdeplan for Sjælland, der fastlægger en samlet plan for at forbedre det danske vandmiljø. Planen skal sikre renere vand i Danmarks vandløb, søer, kystvande og grundvand i overensstemmelse med EU's vandrammedirektiv (Miljøstyrelsen, 2021). Lokalplanen vil ændre arealanvendelsen fra industrihavn til bolig og rekreation. Dermed vil der blive mindre støv, røg og lugt. Derudover vil omlægningen medføre en mindre påvirkning af dannelsen af havneslam i havnebassinet. Det vurderes dermed at lokalplanen ikke går imod vandområdeplanerne for Sjælland.

4.3.4 Havplan

Lokalplan 230 er omfattet af havplanen. Planen er udarbejdet med baggrund i EU's direktiv om havplanlægning og formålet er at skabe forudsætninger for at udnytte og bevare marine områder og beskytte områder på havet ved forbedring af natur og biodiversitet. Havplanen inddeler havområder i Danmark i zoner, hvor Guldborgsund er omfattet af natur- og beskyttelsesområde og zone til sejladskorridor. I havplanen udgør den generelle anvendelseszone alle områder, der ikke er udlagt til andre formål. Der er især udlagt mange arealer til generel anvendelse i de kystnære områder for på den måde at friholde områderne fra arealudlæg til nye, større anlæg, som i væsentligt omfang vil kunne forhindre eller vanskeliggøre fx sejlads, fiskeri, turisme eller rekreativ anvendelse af havet. Den generelle anvendelseszone skaber derved gode muligheder for aktiviteter og anlæg, som ikke planlægges for med havplanen (Søfartsstyrelsen, n.d.). Natur- og beskyttelsesområdet er af havplanen udpeget på baggrund af Natura2000-områder. Når et område er udpeget som Natura 2000-område, betyder det bl.a., at der ikke må vedtages planer eller iværksættes projekter, der kan skade områdets integritet, medmindre betingelserne for fravigelse er opfyldt. Jf. afsnit 11 er det vurderet at planen ikke vil medføre væsentlige påvirkninger på Natura 2000-området og derfor vurderes lokalplanen at være i overensstemmelse med havplanen.

4.3.5 Klimahandlingsplan

Forslag til lokalplan 230 er omfattet af Guldborgsund kommunes DK 2020-klimahandlingsplan. I strategien fremgår det, at der i fremtiden vil ske en øget nedbør, øget havvandstand, ændret vandføring og højere grundvandsstand, der betyder øget belastning på dræn, pumper og diger. Tiltag med klimatilpasning bliver indarbejdet i flere af kommunens projekter samt daglige drift. Det fremgår af planen at der er planlagt særlige tiltag for Nykøbing Falster på klimasikringsområdet, da området er i særlig risiko. I forslag til lokalplan 230 fremgår det, at der etableres klimatilpasning og løsninger, der aktivt afværger mod stigende vandstand. Lokalplanforslaget muliggør konkret at der etableres en sammenhængende klimasikring mod havsiden, integreret i et landskabsforløb bestående af dige, landskabelige volde, fast inventar, mur mod kajkanten eller anden form for klimasikring i terræn, der tillader passage igennem, henover og på de respektive anlæg. Dermed vurderes lokalplanen ikke at være i strid med klimahandlingsplanen (Guldborgsund Kommune, 2024)

4.3.6 Spildevandsplan

Forslag til lokalplan 230 er omfattet af Guldborgsunds Kommunes spildevandsplan 2020-2024. Ifølge spildevandsplanen er størstedelen af lokalplanområdet fælleskloakeret, mens der i den nordligste del er et mindre område der er separatkloakeret (Guldborgsund Kommune, 2020). I spildevandsplanen står det beskrevet at grundet større regnhændelser og de medfølgende belastninger på kloakker og renseanlæg, skal der ved nye bygge- og anlægsprojekter håndteres og afledes regnvand Dette gælder forsinkelse af regn- og overfladevand. Derfor stilles der krav til befæstningsgraden i et givent område. Befæstningsgraden for tæt-lav bolig bebyggelse er 0,4, parker og grønne områder er 0,1 og industri 0,5. I forbindelse med udarbejdelse af forslag til lokalplan 230 udarbejdes der sideløbende et spildevandstillæg. Området separatkloakeres i forbindelse med omdannelsen.

Ifølge helhedsplanen er afvanding af befæstede arealer og tage planlagt til at afstrømme til render, der leder vandet direkte ud i Guldborgsund. Der forventes dog etableres enkelte forsinkelsesbassiner, der kan samtænkes med de grønne elementer. Det befæstede areal i form af kommende veje er meget begrænset. Samlet set vurderes lokalplanen at være i overensstemmelse med de vedtagne planer i Guldborgsund Kommune.

4.4 Miljøbeskyttelsesmål

Ifølge miljøvurderingsloven skal der redegøres for de miljøbeskyttelsesmål, der er relevante for planforslagene samt beskrives, hvordan der er taget hensyn til disse mål. Danmark har tilsluttet sig en række internationale konventioner, som indeholder miljøbeskyttelsesmål. Miljøbeskyttelsesmålene er i en lang række tilfælde indarbejdet i lovgivningen og fremgår ofte af lovens formål. Planlægningen er udarbejdet under hensyntagen til gældende miljølovgivning.

5 AFGRÆNSNING AF MILJØRAPPORTEN

Myndigheden foretager en afgrænsning af hvilke emner miljørapporten skal indeholde ifølge miljøvurderingsloven § 11.

Miljørapporten afgrænses, så den kun indeholder emner, som det vurderes, kan være væsentlige. Formålet med fokuseringen på væsentlige miljøemner i miljørapporten er, at den offentlige debat om projektet og den politiske beslutningsproces kommer til at handle om projektets væsentlige påvirkninger.

Afgrænsningsnotatet har været sendt til de berørte myndigheder, der omfatter følgende:

- Offentligheden via Guldborgsund Kommunes hjemmeside
- Museum Lolland-Falster
- Naturstyrelsen
- Miljøstyrelsen
- Danmarks Naturfredningsforening, DN Guldborgsund
- Dansk Ornitologisk Forening, DOF Storstrøm
- Friluftsrådet
- Region Sjælland
- Søfartsstyrelsen
- Kystdirektoratet
- Erhvervsstyrelsen
- Kirkeministeriet
- Lolland-Falsters Stift
- Sydsjællands- og Lolland-Falsters Politi
- Nordic Sugar, Nykøbing F.
- Slots- og Kulturstyrelsen
- Guldborgsund Kommune
- Guldborgsund Forsyning
- Trafikstyrelsen
- Vejdirektoratet
- Banedanmark

Der er modtaget 8 bemærkninger, jf. nedenstående punktopstilling:

1. *Søfartsstyrelsen*
Ønsker at følgevirkninger for sejlads i sundet og sejladssikkerhedsmæssige forhold bl.a. som følge af retableringen af cykel-/gangbroen undersøges nærmere. Dette hører ikke direkte under lokaplanforslaget og miljøvurderingen, men er fremsendt i ansøgning til Kystdirektoratet, som er myndighed på dette område.
2. *Sydsjælland og Lolland-Falsters politi*
Har ingen bemærkninger.
3. *Miljøstyrelsen*
Har sendt en orienterende skrivelse om høringer til Miljøstyrelsen. Orienteringen er taget til efterretning.
4. *Danske Shipping- og Havnevirksomheder*
Ønsker at trafikstøj fra andre veje og andre havneaktiviteter samt konsekvenser af øget lastbiltransport som følge af nedlæggelse af del af erhvervshavnen belyses. Dette medtages i miljørapporten.
5. *Lolland-Falsters Stift*
Ønsker at påvirkningen af Klosterkirkens højdedominans belyses. Dette medtages i miljørapporten.
6. *Nordic Sugar, Nykøbing F.*
Flere bemærkninger vedrørende ændring i trafik og skibstrafik, ulykker, ændring af arealanvendelse m.v. Guldborgsund Kommune gør opmærksom på, at siden helhedsplanens udarbejdelse i 2020 har der været løbende dialog mellem kommunen og Nor-

dic Sugar Nykøbing F. om de i høringssvaret rejste forhold. Høringssvaret har ledt til, at ændret arealanvendelse medtages i afgrænsningsnotatet og miljøvurderingen.

7. *Trafikstyrelsen*

Ønsker en vurdering af påvirkningen af "materielle goder" og de tilbageværende havneaktiviteter i nærområdet. Dette medtages i afgrænsningsnotatet og miljøvurderingen. Det skal bemærkes, at erhvervshavnen (ISPS-område) reduceres fra primo 2025, så erhvervstrafik kommer til at anløbe i den nordlige del af havnen. Dette nordlige område vil forventeligt kunne være i drift frem til 2032, hvorefter der alene vil være anløb for sukkerfabrikkens melasseskip.

8. *Museum Lolland-Falster*

Har ingen bemærkninger.

5.1 Miljøemner, der medtages

Ud fra afgrænsningsnotatet medtages følgende miljøemner i miljørapporten:

- 1) Befolkning, herunder: *Trafik og skibstrafik*
- 2) Menneskers sundhed: *Støj fra jernbanen, Brovejen og Havnepladsen*
- 3) Jordarealer: *Ændring af arealanvendelse*
- 4) Kulturarv: *Påvirkning af Klosterkirkens højdedominans*
- 5) Landskab: *Ændring af byens karakter*
- 6) Biologisk mangfoldighed, herunder Natura 2000: *Aktiviteter til havs og til lands, bilag IV-arter på søterritorie (marsvin og fuglebeskyttelsesområde)*
- 7) Jordbund: *Forurennet jord*
- 8) Klima: *Risiko for oversvømmelse*

6 VURDERING AF MILJØPÅVIRKNINGER

I det nedenstående beskrives den metode, der bruges til at vurdere de potentielle miljøpåvirkninger af planer og programmer.

Vurderingerne af de sandsynlige miljøpåvirkninger udføres i flere trin. Der ses først på selve miljøforholdet og dets sårbarhed og værdi inden for planområdet. Dernæst vurderes intensiteten, udbredelsen, varigheden og påvirkningen på FN's verdensmål for bæredygtig udvikling. Ved at sammenstille miljøforholdets sårbarhed med karakteren af påvirkningen, kan den samlede betydning af miljøpåvirkningen beskrives. De forskellige trin uddybes i punktopstillingen nedenfor.

- **Vurdering af sårbarhed** – For at danne grundlag for vurderingen af påvirkninger, foretages der indledningsvist en vurdering af sårbarheden af det pågældende område eller miljøforhold, der påvirkes af planen. Forskellige egenskaber anvendes til at bestemme graden af sårbarhed, herunder bl.a. tilpasningsevne, sjældenhed, værdi og skrøbelighed. Det vurderes, om sårbarheden er lav, medium, høj eller meget høj. Et miljøemne, der er resistent over for en given påvirkning af relativt høj intensitet eller som naturligt og hurtigt vil vende tilbage til dets oprindelige tilstand, når aktiviteterne ophører eller kan erstattes, vurderes at have en lav sårbarhed.
- **Intensitet** – Påvirkningen kan have ingen/ubetydelig, lav, middel, høj eller meget høj intensitet bestemt ud fra, om der kan forventes mindre påvirkninger eller om nogle af værdierne helt eller delvist går tabt. Ved "intensitet" forstås den kraft en miljøpåvirkning påvirker et miljøemne med.
- **Den geografiske udbredelse** er også af betydning for påvirkningsgraden, og det undersøges derfor om påvirkningen er begrænset til nærområdet, lokal, regional, national/international eller global. Ved påvirkningens "geografiske udbredelse" forstås størrelsen af det geografiske område, som en miljøpåvirkning forventes at berøre.
- Efterfølgende beskrives **Påvirkningens varighed**, og om denne er kort, lang eller permanent.
- Det vurderes hvordan planen/programmet påvirker **FN's verdensmål for bæredygtig udvikling**. I vurderingen af påvirkning vurderes det hvorvidt planen/programmet "imødekommer" eller "modvirker" en opfyldelse af FN's 17 verdensmål.
- **Sandsynlig påvirkning** – Den samlede sandsynlige påvirkning er vurderet på grundlag af evalueringen af de enkelte kriterier behandlet ovenfor. En miljøpåvirkning kan både være positiv og negativ. Begge typer effekter er jf. miljøvurderingsloven relevante. Samlet set betegnes påvirkningen enten "ingen/ubetydeligt", "begrænset", "moderat" eller "væsentlig".

Ved vurdering af den sandsynlige påvirkning sammenholdes miljøpåvirkningerne med referencescenariet, der er beskrevet i forhold til eksisterende forhold. Det eksisterende miljøes sårbarhed har derfor en stor betydning for påvirkningernes konsekvenser. Tabel 6-1 viser kriterierne for vurdering af den samlede sandsynlige påvirkning.

FN's verdensmål for bæredygtig udvikling

FN har udarbejdet 17 konkrete mål og 169 delmål, som forpligter alle FN's 193 medlemslande til frem til 2030 at sætte kurs mod en mere bæredygtig udvikling for både mennesker og den planet vi bor på. Målene er et værktøj til at løse de store udfordringer, som vi står overfor i dag, som bl.a. social, økonomisk og politisk marginalisering, stigende ungdomsarbejdsløshed, ulighed, fattigdom, fødevarerikkerhed, mangel på, eller ulige adgang

til grundlæggende naturressourcer, miljøforurening, klimaforandringer og ikke-lydhøre regeringer. For at sikre en bæredygtig udvikling er FN's verdensmål inkluderet i vurderingerne af alle miljøemnerne i forhold til hvorvidt planen "imødekommer" eller "modvirker" en opfyldelse af FN's 17 verdensmål (Forenede Nationer, n.d.).

Tabel 6-1. Kriterier for vurdering af den samlede sandsynlige påvirkning.

SANDSYNLIG PÅVIRKNING	
Ingen/ ubetydelig	Der forekommer mindre påvirkninger, som er lokalt afgrænsede, ukomplicerede og helt uden irreversible effekter. Eller der forekommer ingen påvirkning.
Begrænset	Der forekommer små påvirkninger, som er lokalt afgrænsede, ukomplicerede og har en lille intensitet. Sårbarheden af miljøemnet er typisk lav.
Moderat	Der forekommer påvirkninger i moderat omfang på miljøemner som har en høj eller medium sårbarhed. Der forekommer påvirkninger, som typisk har et relativt stort omfang og som kan give visse irreversible men helt lokale skader på eksempelvis bevaringsværdige kultur- eller naturelementer.
Væsentlig	Der forekommer påvirkninger, i væsentligt omfang på miljøemner som har en høj eller mellem sårbarhed. Ved en væsentlig miljøpåvirkning vil påvirkningen typisk have en stor udbredelse som kan medføre irreversible skader i betydeligt omfang.

7 LANDSKAB (VISUELLE FORHOLD)

Kapitlet beskriver påvirkningen af landskab (visuelle forhold) i forbindelse med lokalplan 230 – Bastebrohuset og blandet bolig og erhverv på Nykøbing F. Havn. Vurderingerne er baseret på 'worst case' scenarie, hvor der vil være størst visuel påvirkning og ændring i eksisterende landskabelige kvaliteter.

7.1 Metode

De eksisterende forhold og planens sandsynlige miljøpåvirkninger er beskrevet på baggrund af:

- Visualiseringer, planer og andet materiale fra Helhedsplanen Nykøbing F. Havn, udarbejdet af Guldborgsund kommune (2021)
- Materiale fra lokalplan nr. 230, udarbejdet af Guldborgsund kommune (2024)
- Kortmateriale fra arealinformation.dk, data.geus.dk samt plandata.dk
- Billede materiale: Luftfotos (Det kgl. Bibliotek), Skråfotos (Styrelsen for Dataforsyning og Infrastruktur)

De eksisterende forhold og landskabets sårbarhed er beskrevet og vurderet ud fra en skrivebordsanalyse på baggrund af dele af landskabskaraktermetoden. Metoden er anvendt i miljøvurderingen, idet metoden systematisk afdækker landskabernes karakteristika og giver et solidt grundlag for vurderingen af landskabets sårbarhed. Metoden er udarbejdet til kommunerne, for landskaber i det åbne land. Landskabskaraktermetoden er i det følgende overført til havneområdet i byzone for at kortlægge vigtige karaktertræk, og til at forstå det industrielle landskabs udvikling samt visuelle forhold. Landskabskaraktermetoden er beskrevet i Vejledningen om landskabet i kommuneplanlægning (Miljøministeriet, 2007a).

Lokalplanens påvirkning på de eksisterende visuelle forhold, herindunder områdets særlige karakter vurderes på baggrund af landskabskarakteranalysen og grafisk materiale og udsnit fra lokalplanen samt visualiseringer fra helhedsplanen.

Landskabskaraktermetoden

Der er anvendt elementer fra landskabskaraktermetodens to første faser, som er en karakterkortlægning og en landskabsvurdering, hvor landskabsanalysen er tilpasset til det konkrete planområdes skala og udstrækning. (Miljøministeriet, 2007a) Der er gennemført en systematisk analyse af landskabets naturgeografiske- og kulturgeografiske grundlag i kortlægningen. Et landskabs karakter er ofte tæt knyttet til det naturgeografiske grundlag, som udgør geomorfologi, jordbund, terræn og hydrologiske forhold. I forhold til analysen af det kulturgeografiske grundlag vurderes landskabselementers strukturer og udvikling i samspil med naturgrundlaget. Kortlægningen er bl.a. baseret på luftfotos, skråfotos, historiske kort, GEUS geomorfologiske kort og jordartskort.

Efter kortlægningen er der gennemført en analyse af landskabets rumlige-visuelle forhold, som er baseret på områdets karaktergivende landskabselementer og deres betydning for det visuelle indtryk i landskabet. Analysen af de rumlige-visuelle forhold ser på landskabets skala, rumlige afgrænsning, kompleksitet, struktur og visuelle uro. Med afsæt i landskabskarakteranalysen er der grundlag for at vurdere, landskabets sårbarhed og hvilken påvirkning lokalplanen vil have på landskabet. Analysen foretages på baggrund af eksisterende forhold med brug af nedenstående kriterier for de rumlige visuelle forhold i Tabel 7-1:

Kriterier	Dimensioner		
Skala	Stor	Middel	Lille
Rumlig afgrænsning	Åbent	Transparent afgrænset	Lukket
Kompleksitet	Meget sammensat	Sammensat	Enkelt
Struktur	Dominerende	Middel	Svagt
Visuel uro	Uroligt	Middel roligt	Roligt

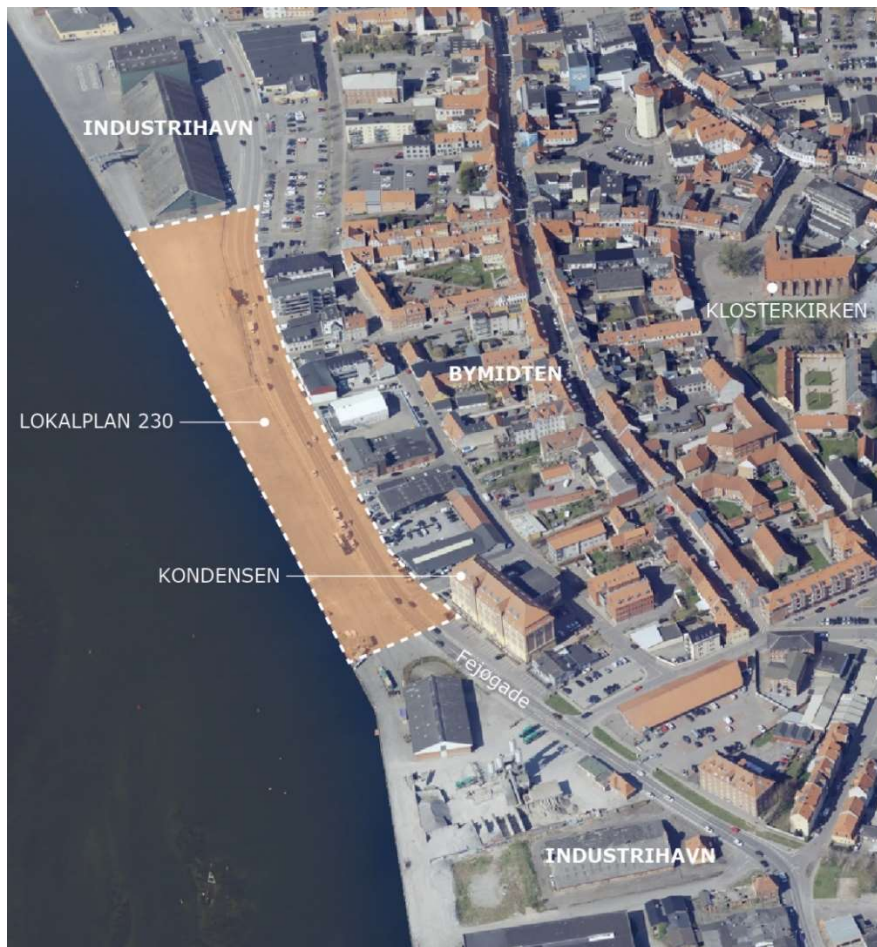
Table 7-1: Kriterier og dimensioner for vurdering af de rumlige visuelle forhold (Miljøministeriet, 2007b).

Vurdering af viden og data

Det vurderes, at grundlaget for at vurdere planens påvirkninger af landskab (visuelle forhold) er tilstrækkeligt.

7.2 Eksisterende forhold

Lokalplan nr. 230 har et samlet areal på ca. 16.263 m², svarende 1,6 hektar, og er beliggende i Nykøbing Falsters industrihavneområde. Ud over områdets beliggenhed ved Guldborgsund er lokalplanområdet placeret i direkte forlængelse af bymidten i øst. Industrihavneområdet fortsætter nord og syd for planområdet, se Figur 7-1. Dog planlægges erhvervshavnen syd for lokalplanområdet at blive nedlagt fra 1/1-2025.



Figur 7-1: Skråfoto af lokalplanområde nr. 230 samt nærliggende arealer. Placering af planområdet er markeret med stiplede linje.

7.2.1 Visuelle forhold

Landskabskarakteren indenfor planområdet beskrives og analyseres i det følgende afsnit med udgangspunkt i landskabskaraktermetoden.

Naturgeografisk grundlag

Landskabet er oprindeligt formet af istiderne og Nykøbing Falster er geomorfologisk set karakteriseret af at være en bundmoræneflade hvor terrænet er beliggende i kote 2,5-7,5, se Figur 7-2. Her er landskabet lavest ved lokalplanområdet hvorefter det stiger ved Nykøbing Falster by. Bundmoræneflade er en af de mest almindelige geomorfologiske typer i Danmark, og landskabet rummer dermed ikke særlige terræn eller geomorfologiske kvaliteter. Det samme gør sig gældende for selve lokalplanområdet, da landskabet her er jordopfyldt og dermed ikke naturligt opstået. Af hydrologiske elementer er Guldborg Sund, som lokalplanområdet støder direkte op til. Sundet er et af områdets helt store kvaliteter.

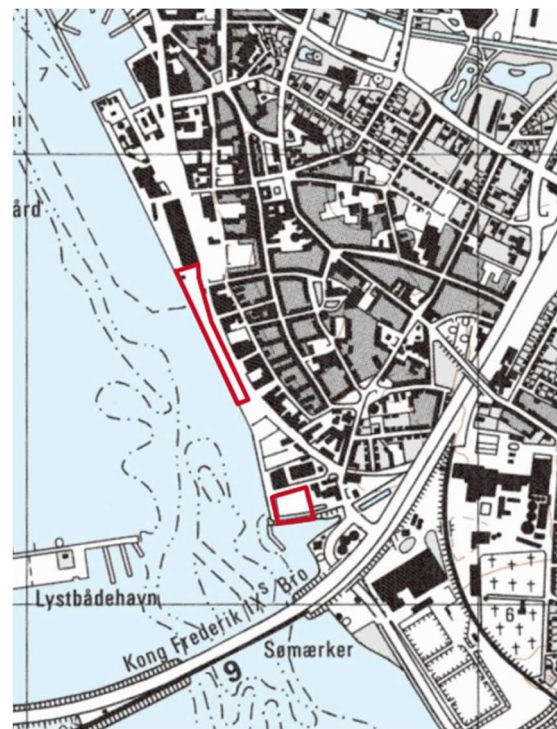


Figur 7-2: Højdekurver og geomorfologi. Planområdet (hvid) er beliggende i et bundmoræne landskab (brun). Havneområdet ligger i kote 2,5 hvor landskabet stiger til kote 7,5 i Nykøbing Falster by.

Kulturgeografisk grundlag

Nykøbing Falster stammer tilbage fra Middelalderen og har fungeret som købstad siden 1300-tallet. I denne periode var byen en attraktiv by, med kongelige indbyggere, og hvor havnen var købstadens vitale centrum. Under industrialiseringen, i begyndelsen af 1800-tallet, voksede byen yderligere. Dette skyldes havnens modernisering, hvor havnen blev en international udskibningshavn for landbrugsprodukter. Derudover kom flere store industrivirksomheder også til området, herunder Sukkerfabrikken som var en af byens største på det tidspunkt. (Aarhus universitet, n.d.) (Foreningen Historisk Atlas, 2022) (Guldborgsund kommune, 2021) Sammen med byen voksede havneområdet ligeledes. I 1900-tallet udvides havneområdet ved landopfyldning, se Figur 7-3. I dag er det opfyldte land på havnen fuldt udbygget og har en industriel karakter som fortæller om byens historie. Inden for lokalplanområdet er der dog kun én bebyggelse der fortæller historien om havneområdet, mens det resterende areal udgør et befæstet areal uden bebyggelse.

1862-1899



1992

Figur 7-3: Historisk udvikling. Lokalplanområdet (rød) er i 1862-1899 ikke et landareal endnu (Se kort til venstre). Havneområdet er allerede i 1800-tallet en vigtig funktion for byen. I 1900-tallet udvides havneområdet, men først i 1980'erne er lokalplanområdet opfyldt land (Se kort til højre fra 1992).

Rumlige og visuelle forhold

Der er i dag en stærk kontrast mellem den historiske bymidte og det industrialiserede havneområde ud mod Guldborg Sund, som adskilles af vejen Havnepladsen. Havnepladsen er ligeledes et trafikalt knudepunkt i byen, som visuelt adskiller de to områder. Bymidten er karakteriseret af sin middelalderstruktur og ældre bebyggelse. Her er arealanvendelsen en blanding af boliger, detailhandel og serviceerhverv. Bymidten er beliggende nær sundet som er en stærk visuel kvalitet for området. I dag er tilgængeligheden mellem byen og sundet flere steder dårlig, grundet lokalplanområdets industrihavn og Havnepladsen, som her fungerer som en landskabelig barriere, se Figur 7-4. Lokalplanområdet er i dag transparent rumligt afgrænset langs Havnepladsen af et hegn, som visuelt fremstår som en barriere. Da indhegningen er lav og transparent er det på hele strækningen stadigvæk muligt at se sundet fra Havnepladsen.

Skalaen i det urbane miljø er generelt lille grundet den relativ tætte bebyggelse. Indenfor planområdet er der dog stort set ingen bebyggelse, og arealet fremstår dermed meget åbent. Lokalplanområdet er i dag en stor asfaltbelagt flade, som er indhegnet. Derudover er der en del biltrafik på Havnepladsen, som tilsammen giver området en meget urban karakter med et højt menneskabt præg. Det urbane landskab indenfor lokalplanområdet fremstår, grundet den store flade, i dag tom, og uden en klar funktion. Landskabselementerne består af den store asfalt belagte flade, hegn, lygtepæle, veje, sundet og Vejerboden. Modsat lokalplanområdet fremstår nærområdet komplekst. Strukturen af landskabet er svag, da elementerne er relativt vilkårligt spredt i landskabet. De nærliggende veje og den nærliggende industri giver samtidig området en større visuel uro. På nuværende tidspunkt er adgangen for offentligheden til havneområdet begrænset og ikke inviterende.

Dette skyldes særligt mangel på stisystemer i lokalplanområdet og indhegningen, se Figur 7-4.

Indenfor lokalplanområde nr. 230 er det stort set kun selve lokaliteten der fortæller historien om havnebyen. Det skyldes, at størstedelen af lokalplanområdets arealer var en del af den senere landopfyldning. Der er dog én historisk bebyggelse som blev opført i år 1900, Vejerboden, som akkurat ligger inde på det "oprindelige" land. Bygningerne har en særlig værdi da de fortæller havnens historie fra en tid hvor Nykøbing Falster blomstrede. Dermed giver den området en særlig karakter, som dog er begrænset til denne enkelte bebyggelse.



Figur 7-4: Rumlige og visuelle forhold. Lokalplanområdet (rødt areal) er i dag en visuel barriere mellem byen og sundet. Det skyldes hegn (Hvid stiplet) som gør området utilgængeligt samt den større vej. Arealet er en stor åben asfalteret flade uden beplantning.



Figur 7-5 Rumlige og visuelle forhold ved sukkerhallen. Lokalplanområdet, delområde IV (stiplet linje), rummer i dag sukkerhallen som er beliggende lige ud til sundet.

Mod vest er lokalplanområdet afgrænset af sundet, som gør at området ligeledes er synligt fra Sundby, set fra den anden side af sundet. Lokalplanområdet fremstår her som et meget åbent landskab, se Figur 7-6. Fra Sundby er Nykøbing Falsters silhuet sammensat af

flere elementer. Udsynet er domineret af historiske bygninger såsom Kondensen, flere kirketårne og gamle spir samt havneområdets industri.



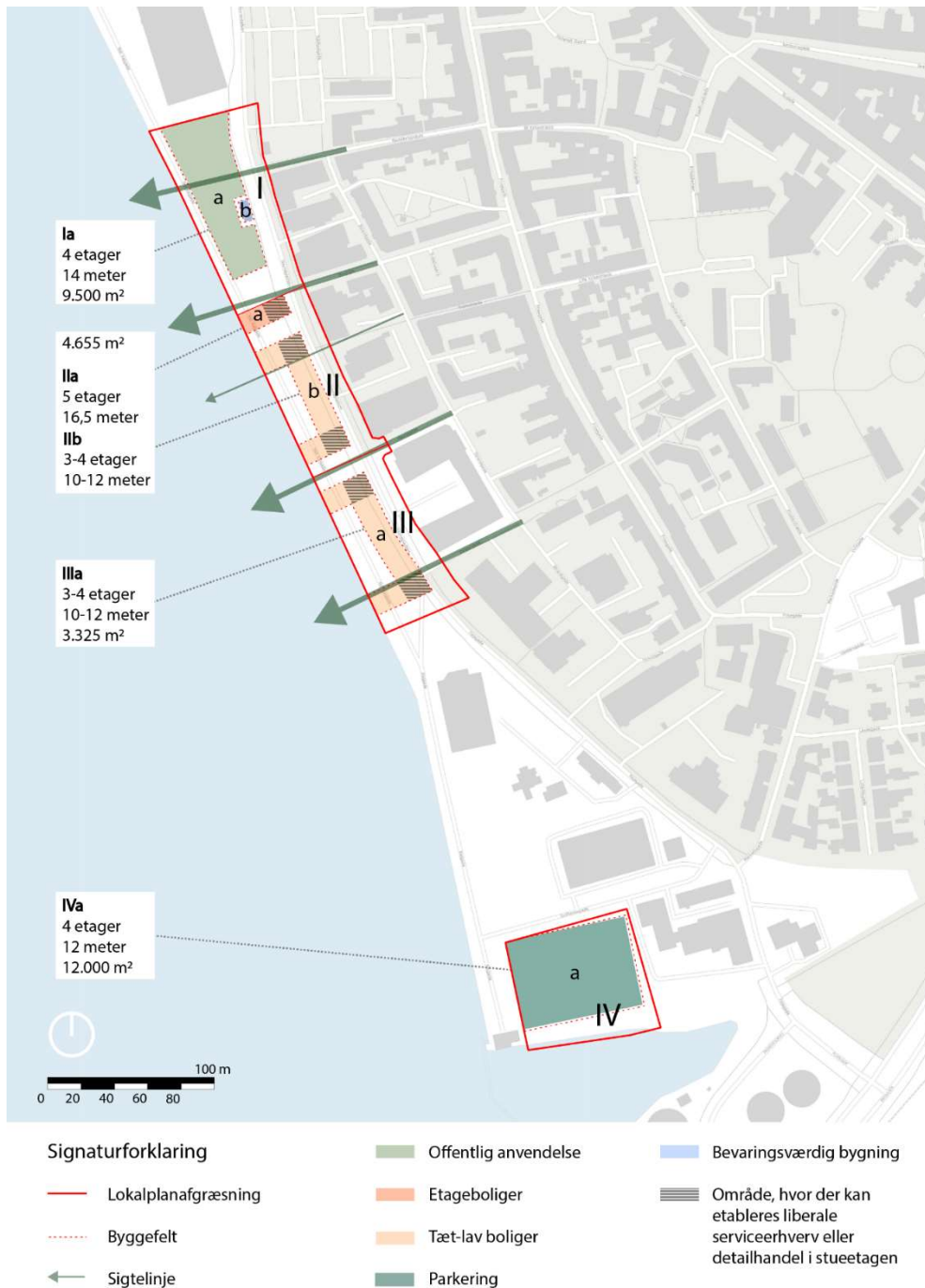
Figur 7-6: Udsigten fra Sundby beliggende på den modsatte side af sundet ift. planområdet. Indenfor planområdet dominerer særligt kirketårnene.

7.3 Referencescenariet

Referencescenariet beskriver situationen i 2034 når projektet ikke realiseres. Hvis det er tilfældet, forventes miljøforholdene i og omkring planområdet at forblive, som de er i dag.

7.4 Vurdering af påvirkninger

Med lokalplan nr. 230 vil det industrielle havneareal blive transformeret til en forlængelse af den eksisterende by i øst med en blanding af kultur- og fritidsanvendelse, offentlig anvendelse, publikumsorienterede serviceerhverv samt boliger. Formålet med lokalplanen er at forlænge byen helt ned til vandet og at skabe nye forbindelser og dermed gøre sundet mere tilgængeligt for offentligheden og byen. Lokalplanforslaget inddeler planområdet i fire delområder, som vist på Figur 7-7. Delområde I skal anvendes til kulturelle formål som f.eks. museum, bibliotek, café, restaurant mm. I delområde I kan der opføres Bastebrohuset i op til 14 meter. Delområde II og III udlægges til boligområder med bebyggelser i forskellige typologier. Her vil der både være etagebebyggelse, byhuse og rækkehuse samt fælles grønne opholdsarealer. Den maksimale bygningshøjde vil på etaboligerne være 16,5 og på byhusene 13 meter. Rækkehusene må maksimalt opføres i 10 meter. Delområde IV bliver udlagt til parkering samt tekniske anlæg såsom affaldshåndtering. I delområde IV må der maksimalt bygges i op til 12 meter.



Figur 7-7, Kort over principiel bebyggelsesplan for de fire delområder

7.4.1 Visuel forstyrrelse

Lokalplanlægningen og omdannelsen af erhvervshavnen vil medføre en ændring af området og byens visuelle karakter. Det skyldes særligt at lokalplanområdet vil transformere det eksisterende havneområde, der siden middelalderen har været omdrejningspunkt for Nykøbing Falsters velstand og byudvikling. Da lokalplanområdet kun består af den store asfaltbelagte overflade samt Vejerboden, som bevares, vil lokalplanforslaget ikke påvirke havnens fortælle-værdi betydeligt da området ikke rummer særlige landskabelige kvaliteter. Lokalplanen vil dog medføre en stor forandring af området da den muliggør opførelse af bebyggelse på et areal som i dag er helt åbent.

Grundet lokalplanområdet's placering imellem sundet og den historiske by er det vigtigt at der tages højde for den visuelle påvirkning fra den nye bebyggelse, da den ville kunne ændre udsynet til sundet samt til Nykøbing Falster by fra den modsatte side af sundet. På baggrund af det vurderes sårbarheden af området at være medium.

Da lokalplanområdet er beliggende direkte ud til sundet, vil påvirkningen af landskabet kunne ses fra relativt lang afstand. Den visuelle påvirkning vurderes dermed at omfatte et lokalt område i en afstand af 10 km fra planområdet.



Figur 7-8: Lokalplanen vil resultere i en ny horisontlinje set fra den modsatte side af sundet. Den nye bebyggelse vil skærme for dele af den eksisterende bebyggelse.

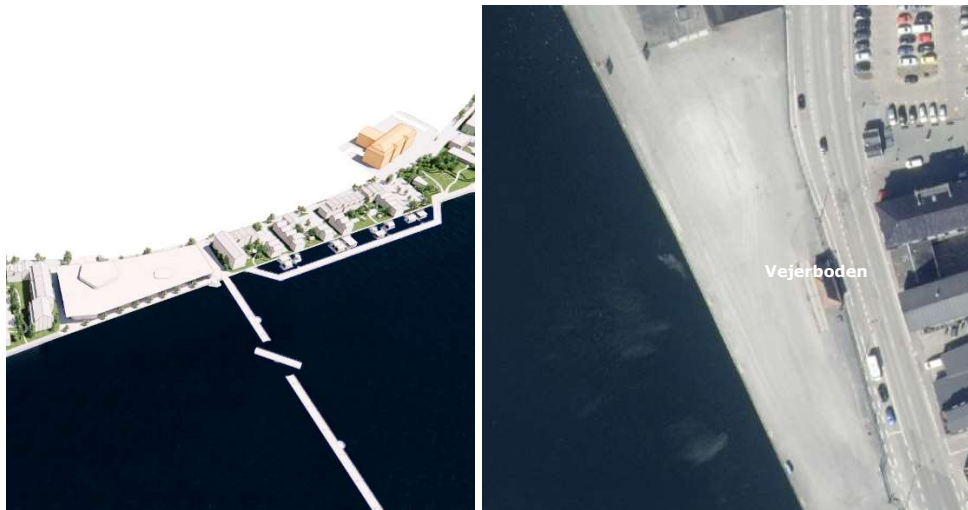
Grundet planområdets beliggenhed vil det nye planforslag ændre udsynet fra Sundby, særligt da lokalplanen indeholder ny bebyggelse med en højde om til 16,5 meter, se Figur 7-8. Den nye høje bygningsvolumen vil ændre horisontlinjen fra den modsatte side af sundet. Den nye bebyggelse vil dog blive placeret så den ikke skærmer for særlige arkitektoniske bygninger såsom kondensen og kirketårnene. Derudover sikrer lokalplanen at der etableres åbne byrum og passager mellem den nye bebyggelse, samt bygninger i en lavere højde end den eksisterende, så udsigten til den gamle bydel bibeholdes.

Intensiteten af påvirkningen vurderes at være høj, da transformationen vil ændre havneområdets karakter og da den visuelle forandring vil være markant. Området vil gå fra at være en rå industrihavn til at være en blanding af kultur- og fritidsanvendelse, publikumsorienterede serviceerhverv samt boliger og parkering. Lokalplanen vil derudover muliggøre at der etableres opholdsarealer med beplantning, hvilket arealet ikke rummer i dag, se Figur 7-9. Den nye tilførte beplantning vil have en positiv påvirkning på landskabets fremtoning, da det skaber variation i farver, teksturer og kan skabe flere nye rummeligheder. De ubebyggede arealer vil etableres efter principper for universelt design der muliggør færdsel for og ophold for alle. Universelt design betyder, at en designløsning udformes så den både er attraktiv og funktionel for alle mennesker uanset krop, etnicitet, alder, køn eller om man har en funktionsnedsættelse eller ej. (Dansk Arkitektur Center, 2024) Det gælder f.eks. at opføre bænke i forskellige højder hvor alle kan bruge dem. Dermed vil udsynet til sundet, som er et af området's største visuelle kvaliteter, kunne nydes for en bredere andel af befolkningen.



Figur 7-9: Illustration fra Helhedsplanen af volumener og grønne området. Lokalplanområde nr. 230 er markeret med rød stiptet linje.

Jævnfør lokalplanen inkluderer de nye grønne områder træer, plantebede og regnvandsbassiner. Med Bastebropladsen, som er et nyt mødested indenfor lokalplanområdet, inviteres befolkningen til sundet. Dette forstærker den landskabelige kvalitet som sundet er for byen. Samtidig udviskes den visuelle og fysiske barriere der i dag er mellem byen og havnen, se Figur 7-10 og Figur 7-11.



Figur 7-10: Planudsnit over dele af lokalplanområde nr. 230 udarbejdet af Guldborgsund Kommune, sammenlignet med eksisterende forhold. Asfalt og hegn udskiftes med bebyggelse, beplantning og nye stier og opholdsmuligheder.



Figur 7-11: Visualisering over Bastebropladsen.

Lokalplanforslaget vil samtidig understøtte FN's Verdensmål, punkt 11.7 vedrørende *Bæredygtige byer og lokalsamfund* som omhandler at sikre adgang til grønne offentlige rum. Transformationen af lokalplanområdet fra et asfalteret og utilgængeligt område til et grønt offentligt areal, med bedre adgang til sundet, vil dermed understøtte en bæredygtig udvikling, se Figur 7-10. Samtidigt er der et fokus på universelt design, der tager højde for menneskelig mangfoldighed når miljøet udformes, hvilket vil understøtte den bæredygtige udvikling.

Jævnfør lokalplanen skal den nye bebyggelse i delområde I udføres med facader i naturlige materialer såsom træ, tegl, stenplader eller lerpudsede facader som gennemgående materiale, samt sammenhængende større glaspartier. Valget af det naturlige træmateriale, vil stå i kontrast til havneområdets industrielle karakter i dag, som vil bringe en ny varme, materialitet og tekstur til det i dag asfaltbelagte areal. I delområde II og IV skal etageboliger og byhuse udføres i enten blanke tegl eller pudsede facader som gennemgående facadeudtryk, der binder bebyggelsen sammen som enhed og som i materialitet og tyngde vil relatere til de eksisterende historiske havnebygninger og administrationsbygninger i området. Ved facader i blank mur kan der tillades tegl i varierende størrelser, struktur og farve. Derudover kan rækkehusene på op til 2½ etagers højde i delområder II og IV udføres i lettere facadematerialer, herunder træ, stråfacader, stål-, metal- eller kompositpladebeklædning, skifer/skifertegl eller pudsede overflader. Den nye bebyggelse vil dermed hovedsageligt blive tilpasset det eksisterende by- og havnemiljø, men vil også tilføre nye farver og materialer til området, som vil skabe et varieret bymiljø.

Den samlede sandsynlige påvirkning af de visuelle forhold og byens karakter vurderes at være moderat da udviklingen sker i et havne- og byområde med eksisterende bebyggelse. Påvirkningen vil overvejende være positiv, da lokalplanen muliggør at der skabes en større sammenhængen mellem den gamle bydel og Guldborg Sund. Den nye bebyggelse vil desuden blive opført med en arkitektonisk gennemarbejdning af facaden og jævnfør lokalplanens bestemmelse skal bebyggelsen stå i samspil med de historiske bygninger og den eksisterende havns industribebyggelse. Herunder skal der tages hensyn til den varierende

bygningsskala og stedets rustikke karakter. Opholdsarealerne vil ligeledes få en større andel beplantning end i dag som vil have en positiv effekt.

7.5 Afværgetiltag

Der vurderes ikke at være behov for, at indarbejde afværgetiltag i planforslaget, da planlægningen ikke vil medføre en væsentlig påvirkning af landskab (visuelle forhold). Som det fremgår på helhedsplanens illustrationer, vil den nye bebyggelse ikke skærme for særlige arkitektoniske bygninger set fra Sundby. Det anbefales at der lægges vægt på dette, så horisontlinjen ikke påvirkes negativt fra denne vinkel.

7.6 Kumulative effekter

Udover helhedsplanen for havneområdet er der ikke kendskab til andre vedtagne planer eller projekter, der i samspil med vedtagelse af planforslaget vil forværre situationen i forhold til landskab (visuelle forhold). Da helhedsplanen vil påvirke hele havnestrækningen ved Nykøbing Falster, kan de andre etaper potentielt have en kumulativ effekt på ændringen af byens karakter. Derudover kan den samlede helhedsplan ændre udsigten for Sundby yderligere, så påvirkningen af byens profil ligeledes bliver større. Kumulativt set vurderes udbygningen af havneområdet at medføre en stor visuel forandring, men forandringen vurderes at være positiv da udbygningen sker i respekt for den gamle bydel. Derudover sikrer planlægningen at Guldborg Sund, som er en væsentlig landskabelige kvalitet i området, bliver en større del af bybilledet.

7.7 Overvågning

Idet miljøvurderingen ikke indeholder nogle væsentlige påvirkninger på miljøet, er der ikke oplyst et overvågningsprogram.

7.8 Sammenfattende vurdering

Lokalplan nr. 230 for omdannelsen af erhvervshavnen i Nykøbing Falster vil ændre områdets visuelle karakter markant. Det eksisterende industrielle havneområde, som har været centrum for byens velstand og udvikling siden middelalderen, vil blive transformeret til et tæt bebygget område med kulturelle faciliteter, serviceerhverv, boliger og parkeringsmuligheder. På trods af havnens stærke fortælle-værdi rummer lokalplanens arealer ikke en stærk fortælling, da landopfyldningen har fundet sted på et senere tidspunkt, og da der kun er én bebyggelse som fortæller denne historie. Denne bebyggelse, Vejerboden, vil blive bevaret. Da arealet i dag er en stor indhegnet og asfalteret flade rummer arealet ikke særlige landskabelige kvaliteter der skal værnes om. Placeringen mellem sundet og den historiske by er dog en kvalitet for området.

Udbygningen af lokalplanområdet skal ske med respekt for den historiske by hvad angår højde og materialevalg. Lokalplanen vil desuden øge tilgængeligheden for offentligheden gennem nye stisystemer og grønne opholdsområder, herunder Bastebropladsen, som vil fungere som et nyt samlingspunkt. Dette vil bidrage til at opfylde FN's Verdensmål om bæredygtige byer og lokalsamfund ved at skabe adgang til grønne offentlige rum. Selvom den nye bebyggelse vil ændre horisontlinjen og visuelt påvirke byens karakter, vurderes den samlede påvirkning at være moderat og positiv sammenlignet med de eksisterende forhold. Det skyldes at den arkitektoniske udformning af bygningerne vil tage hensyn til det historiske miljø og den rustikke karakter, og de nye opholdsarealer med øget beplantning vil forbedre områdets æstetik. Dette vil alt sammen bidrage til et mere fysisk- og visuelt sammenhængende bybillede.

Planforslagenes samlede miljøpåvirkninger i forhold til landskab (visuelle forhold) er beskrevet i skemaet nedenfor, hvor påvirkningernes sårbarhed, intensitet, geografiske udbredelse, varighed, FN's Verdensmål og samlet sandsynlig påvirkning er sammenfattet.

Miljøparameter	Sårbarhed	Intensitet	Geografisk udbredelse	Varighed	FN's Verdensmål	Sandsynlig påvirkning
Visuel forstyrrelse	Medium	Høj	Lokal	Permanent	Imødekommer	(+) Moderat

8 BEFOLKNING

Kapitlet beskriver påvirkningen af befolkning, herunder ændringer i de trafikale forhold og den ændrede skibstrafik i forbindelse med forslag til lokalplan 230.

8.1 Metode

De eksisterende forhold og planens sandsynlige miljøpåvirkninger er beskrevet på baggrund af:

Trafik:

- Forslag til lokalplan 230
- Helhedsplan for Nykøbing Falster Havn (Guldborgsund kommune, 2021))
- Miljøvurdering af Helhedsplan for Nykøbing Falster Havn (Guldborgsund Kommune, n.d.-c)(Guldborgsund Kommune, n.d.-b)
- Trafikplan for havnebyen der blev udarbejdet efter Helhedsplan for Nykøbing F. Havn (Guldborgsund Kommune, 2022)
- Guldborgsund Kommuneplan (Guldborgsund Kommune, n.d.-a)
- Faseplan for vejombygning ved Havnepladsen

Skibstrafik:

- Forslag til lokalplan 230
- Helhedsplan for Nykøbing Falster Havn (Guldborgsund kommune, 2021)
- Miljøvurdering af Helhedsplan for Nykøbing Falster Havn (Guldborgsund Kommune, n.d.-c)(Guldborgsund Kommune, n.d.-b)(Guldborgsund Kommune, n.d.-b)
- Guldborgsund Kommuneplan (Guldborgsund Kommune, n.d.-a)
- Viden om ændret transport af gods i forbindelse med Nordic Sugar A/S Nykøbing

Vurdering af viden og data

Det vurderes, at grundlaget for at vurdere planens påvirkninger af befolkning er tilstrækkelig.

8.2 Eksisterende forhold

8.2.1 Trafik

Indenfor lokalplanområdet ligger Havnepladsen, som er den primære fordelingsvej til midtbyen. Havnepladsen er placeret i den østlige del af lokalplanområdet og adskiller lokalplanområdet fra bymidten mod øst, se Figur 8-1.



Signaturforklaring

- Lokalplanafrænsning
- Matrikelskel
- Fuglebeskyttelsesområde (Natura 2000)
- 1 Bygninger med bevaringsværdi
- - - Bygninger der bevares

Figur 8-1: Oversigtskort, der viser vejene i og ved lokalplanområdet.

Lokalplanområdet vest for Havnepladsen

Området vest for Havnepladsen er afgrænset af et hegn, og der findes i dag to adgangsveje, fra Havnepladsen, som kan tillukkes af porte. Det indhegnede areal er udelukkende forbeholdt arbejdskørsel.

Havnepladsen

Omkring lokalplanområdet fremstår Havnepladsen som en tosporet vej med sporadiske P-båse i siderne. Langs strækningen er der smalle cykelstier på begge sider af vejen, som er placeret i niveau med kørefladerne. I den nordlige ende af Havnepladsen er der et kort og usammenhængende fortov. Derudover er der ingen naturlige krydsningspunkter med heller eller fodgængerovergange. Lokalplanområdet indbyder ikke til ophold, og det antages derfor, at der i dag kun er et begrænset antal af lette trafikanter der krydser vejen.

8.2.2 Skibstrafik

Den vestlige del af lokalplanområdet grænser op til Guldborg Sund. Guldborg Sund anvendes i dag til transport af gods til og fra lokalplanområdet, som i dag er et havnerelateret erhvervsområdet. Lokalplanområdet benyttes i dag kun i særlige tilfælde til at ind- og udskibe gods i forbindelse med Nordic Sugar A/S Nykøbing.

Nord for lokalplanområdet er der placeret en erhvervshavn, som har ind- og udskibning af gods, se Figur 8-2. Der er derfor i dag en del støj og luftforurening i området, da skibstrafikken og losse- og lasteaktiviteter medfører en del støj og luftforurening.



Figur 8-2: Oversigtskort, der viser lokalplanområdet og erhvervshavnen nord for lokalplanområdet.

8.3 Referencescenariet

8.3.1 Trafik

Referencescenariet beskriver situationen i 2034 hvor planen ikke realiseres. Guldborgsund Kommune har vedtaget en helhedsplan for udbygningen af området, som ligeledes indeholder en trafikplan for den nye havneby.

Helhedsplan for Nykøbing Falster Havn beskriver, at biler stadig er velkomne på havnen, men gennem bearbejdning af vejprofiler og grønne heller i planen, tvinges farten ned, og forholdene for gående og cyklende samt krydsende trafik på vejforbindelsen Stengade – Tømmergade – Havnepladsen – Fejøgade forbedres markant (Guldborgsund kommune, 2021).

Ifølge trafikplanen for havnebyen anbefales det, at der defineres en indre bymidtering bestående af Stengade – Tømmergade – Havnepladsen – Fejøgade – Sundbystræde – Rosenvænget – Nørregade – Tværgade – Voldgade – Markedsgade/delstrækning af Frisesgade – Strandgade 1. Disse gader vil udgøre det primære system af adgangsveje, dels til bymidten, dels til Havnebyen. Hastighedsgrænsen på bymidteringen vil generelt være 40 km/t, enkelte steder 40 km/t, som er et fornuftigt kompromis mellem trafiksikkerhed og fremkommelighed. Derudover foreslås det, at Stengade – Tømmergade – Havnepladsen – Fejøgade forsynes med cykelstier (Guldborgsund Kommune, 2022).

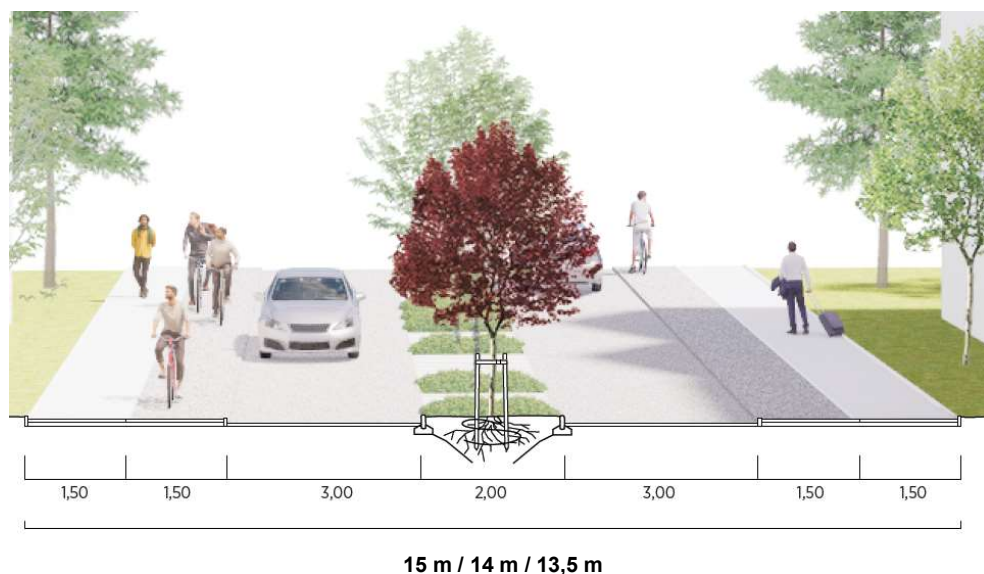
Ifølge trafikplanen for havnebyen er formålet med Stengade, Tømmergade, Havnepladsen og Fejøgade at skabe en ny vej, som både har en vis kapacitet for afvikling af biltrafik,

men samtidig også giver muligheder for at bløde trafikanter kan krydse trygt og sikkert (Guldborgsund Kommune, 2022).

Guldborgsund Kommune har udarbejdet en faseplan for ombygningen af Stengade, Tømmergade, Havnepladsen og Fejøgade. Ombygningen af Havnepladsen ved lokalplanområdet forventes at have grønne heller i midten af vejen. De grønne heller varierer i bredden, mellem henholdsvis 1,5 m, 2 m og 3 m, se Figur 8-3 og Figur 8-4.



Figur 8-3: Vejprofilbredder og hastighedsgrænser for Stengade, Tømmergade, Havnepladsen og Fejøgade.



Figur 8-4: Tværsnit af Stengade, Tømmergade, Havnepladsen og Fejøgade.

8.3.2 Skibstrafik

Referencescenariet beskriver situationen i 2034, hvor planen ikke realiseres. Hvis det er tilfældet, forventes miljøforholdene i og omkring projektområdet at forblive, som de er i dag. Det vil sige, at der fortsat vil være et mindre antal skibsanløb til lokalplanområdet i forbindelse med godstransporter. Dog forventes desuden, at Nordic Sugar A/S Nykøbings behov for godstransport med skib vil blive væsentlig mindre generelt i området.

8.4 Vurdering af påvirkninger

8.4.1 Trafik

Vejnettet i lokalplanområdet omlægges og tilpasses i forhold til en større omdannelse af havneområdet som helhed. Med forslaget til lokalplan 230 muliggøres der boliger, erhverv og etageareal til offentlig anvendelse. Forslag til lokalplan 230 er i overensstemmelse med helhedsplanen, og den fastlægger, at der inden for lokalplanområdet etableres nye veje, gang- og cykelstier, se Figur 8-5.

Kortbilag 5 - Vej- og stiforbindelser.



Figur 8-5: Kortbilag 5 fra lokalplan 230, der viser principiel vej-, gang- og cykelforbindelse.

Forslag til lokalplan 230 indeholder følgende bestemmelser for vej-, cykel- og gangarealer:

§ 5.1 Nye veje, gang- og cykelstier skal overordnet etableres som vist på lokalplanens kortbilag 5, se Figur 8-5.

§ 5.4 Nye vejprofiler for Havnepladsen og Fejøgade skal etableres i en bredde på minimum 14 m og 13,5 m i et profil som vist i snit på lokalplanens kortbilag 6, se Figur 8-4.

§ 5.5 Gangstier skal anlægges i en bredde på minimum 1,5 m, se Figur 8-5.

§ 5.6 Cykelstier skal etableres i en bredde på minimum 1,5 m, se Figur 8-5.

Derudover indeholder lokalplanen også bestemmelser for adgangsforhold. Adgang til lokalområdet sker via Havnepladsen, Fejøgade, Falstergade, Havnegade, Brogade og Sydhavnsgade. Derudover skal der i henhold til lokalplanens bestemmelser sikres stiadgang til lokalplanområdet med forbindelse til Havnepladsen.

Forslag til lokalplan 230 har indarbejdet principperne fra trafikplanen med henblik på at skabe en ny vej, herunder Havnepladsen, som både har en vis kapacitet i forbindelse med afvikling af biltrafik, men samtidig giver muligheder for, at bløde trafikanter kan krydse trygt og sikkert. Idet Havnepladsens nuværende vejprofil består af smalle cykelstier, usammenhængende fortov samt ingen naturlige krydsningspunkter for fodgængere, vil den nye planlagte vejprofil være en opgradering, og dermed medføre en forbedring for de bløde trafikanter.

Med en fuldt udbygget havneby forventes vejforbindelsen Stengade – Tømmergade – Havnepladsen – Fejøgade at have ca. 7.500 – 8.000 køretøjer i døgnet. Trafikken på Brovejen forventes ligeledes at stige til 34.600, hvor der i dag kører 26.000 køretøjer.

Rambøll har udarbejdet en række analyser for forskellige trafikafviklingsscenerier. Analysen for scenarierne er lavet på baggrund af en prognosemodel for 2035, hvor den øgede trafikvækst er inkluderet. Analysen viste, at de eksisterende vejudformninger på både Toldbodgade og Langgade vil kræve en opdatering for at kunne afvikle de fremtidige trafikmængder. Der bør nedlægges P-pladser på vejene for at sikre et godt trafikalt flow og et højt niveau af trafikikkerhed i området. Det generelle vejombygningsprojekt i hele havneområdet er allerede planlagt som et sideløbende projekt med vedtagelse af lokalplanen, og derfor vurderes lokalplanens vedtagelse ikke at medføre alvorlige konsekvenser for trafikafviklingen i området.

Lokalplanområdet omdannes fra et erhvervsområde til et blandet byområde, hvor der er fokus på rekreative faciliteter, aktivitet og ophold, og bløde trafikanter bliver prioriteret før biler. Erhvervsområdet er i dag afkoblet fra bymidten og indeholder ikke aktiviteter, som tiltrækker bløde trafikanter, og det må derfor antages, at antallet af bløde trafikanter i området i dag er lavt. Byomdannelsen, som lokalplanen medfører, vil tiltrække flere bløde trafikanter. Lokalplanen sikrer, at biltrafikken bliver styret, så konflikter mellem cykler/gående og biler bliver minimeret. Derudover udlægger lokalplanen større flader, der kun er egnede til cykler, gående og ophold. Idet lokalplanen fastlægger bestemmelser for etablering af gang- og cykelstier, forbedres forholdene for de bløde trafikanter. Lokalplanen medfører samtidig, at en del af den tunge lastbiltrafik som i dag er forbundet med de eksisterende havneaktiviteter ophører. Der kan derfor fremadrettet forventes mindre tung trafik i området. Derudover vil der vest for Havnepladsen ikke være nogle trafikerede veje, da der kun vil være kørsel via parkeringsarealer inden for lokalplanområdet.

De trafikale forhold vurderes generelt set at have en høj sårbarhed for befolkningen, da høj mobilitet er afgørende for en velfungerende by. Ligeledes vurderes den bløde infrastruktur at have en høj sårbarhed, da de bløde trafikanter er mere udsat i forbindelse med uheld end hårde trafikanter. Lokalplanen vil medføre øget trafik i området, men samtidig udbygges det eksisterende vejnet, og der skabes bedre forhold for de bløde trafikanter.

Intensiteten af påvirkningen på de trafikale forhold i området vurderes derfor at være middel. Særligt forbedres de trafikale forhold for bløde trafikanter ved, at lokalplanområdet forbindes til veje, stier og andre forbindelser i nærområdet. Påvirkningens geografiske udbredelse vurderes at være begrænset til lokalområdet, da lokalplanen vil medføre øget trafik i hele området omkring havnen. Når veje, stier og forbindelser er udbygget i hele havnebyen og det tilstødende område, forventes de trafikale forhold at være acceptable. Udbygningen forventes at ske i løbet af de næste mange år. Derefter vurderes varigheden af påvirkningen at være permanent.

FN har fastlagt 17 verdensmål for bæredygtig udvikling af verden. Verdensmålene udgør 17 konkrete mål og 169 delmål. FN's verdensmål nr. 3 omhandler sundhed og trivsel. FN's verdensmål 3.6 beskriver, at inden 2020 skal antallet af globale dødsfald og tilskadekomster som følge af trafikulykker halveres. Selvom verdensmålets delmål var i 2020, imødekommer forslag til lokalplanen 230 ambitionen om at reducere dødsfald og tilskadekomster som følge af trafikulykker. Det skyldes, at forslag til lokalplan 230 sikrer, at der indarbejdes tiltag, som sørger for, at forholdene for særligt de bløde trafikanter bliver mere sikre (FN's verdensmål, n.d.-a; Guldborgsund kommune, 2021).

Samlet set vurderer lokalplanen og den generelle havneomdannelse, at området transformeres til en bydel, hvor der er fokus på de bløde trafikanters tilgængelighed, tryghed og sikkerhed, samtidig med at der skabes en bedre trafikafvikling for motortrafik. Den sandsynlige påvirkning på trafik i området vurderes derfor at være moderat men positiv.

8.4.2 Skibstrafik

Lokalplanområdet omdannes fra et havnerelateret erhvervsområde til et område med offentlig anvendelse, kulturelle formål og fritidsaktiviteter. Derved ændres lokalplanområdets interne behov for godstransport med skib. Den ændrede anvendelse vil derfor medføre mindre støj og luftforurening fra skibstrafikken. Samtidig vurderes fremkommeligheden på Guldborg Sund at blive forbedret, og dermed medfører lokalplanen, at der i højere grad er plads til den rekreative brug af havet. Det vil fortsat være muligt at sejle gennem Guldborg Sund.

Nordic Sugar A/S Nykøbing har stadig behov for godstransport med skib. De vil i fremtiden benytte erhvervshavnen og de havnearealer, der er placeret nord for lokalplanområdet. Alternativt kan Nordic Sugar A/S Nykøbing transportere deres gods til en anden havn. Der er kendskab til, at virksomhedens behov for skibstransport med tiden vil blive mindre. Lokalplanens vedtagelse vil derfor ikke hindre den videre drift af Nordic Sugar A/S Nykøbing. Dog vil det medføre, at Nordic Sugar A/S Nykøbing på sigt skal transportere deres gods via lastbil til erhvervshavnen, som er placeret længere væk.

Da skibstrafikken fremover ikke vil lægge til kaj indenfor lokalplanområdet, vil det medføre mindre støj og luftforurening fra skibstrafik. Dog kan der opstå mere støj ved den nordlige erhvervshavn, da den skal håndtere mere skibstrafik.

Da mennesker er sårbare overfor støj og forurening, som potentielt kan have en negativ indvirkning på deres helbred, vurderes befolkningen at have en høj sårbarhed. Med den ændrede anvendelse vil behovet for skibstrafiktrafik blive ændret, og dermed vil påvirkningerne herfra også blive mindre.

Intensiteten af den ændrede påvirkning vurderes at være høj. Den ændrede anvendelse vurderes at medføre en positiv udvikling af støj- og luftforurening fra skibstrafik, som påvirker befolkningen. Den fremtidige rekreative anvendelse på havnen vurderes derfor ikke at blive negativt påvirket som følge af skibstrafik. Den geografiske udbredelse vurde-

res at være begrænset til nærområdet, da det er skibstrafikken i tilknytning til lokalplanområdet, der ændres. Ændringen af skibstrafikken forventes at være permanent. På baggrund af ovenstående vurderes det at den sandsynlige påvirkning fra den ændrede skibstrafik vil være moderat og positiv.

FN's verdensmål nr. 11 omhandler bæredygtige byer og lokalsamfund. Delmål nr. 11.6 beskriver, at inden 2030 skal den negative miljøbelastning pr. indbygger reduceres, herunder ved at lægge særlig vægt på luftkvalitet (FN's verdensmål, n.d.-b). Lokalplan 230 medfører, at skibstrafikken ikke lægger til kaj indenfor lokalplanområdet, og derved mindskes luftforureningen fra skibe. Lokalplanen imødekommer derved dette delmål.

8.5 Afværgetiltag

Der vurderes ikke at være behov for at indarbejde afværgetiltag i planforslaget, da planlægningen ikke vil medføre en væsentlig påvirkning af befolkningen herunder trafikale forhold.

8.6 Kumulative effekter

8.6.1 Trafik

Der er udarbejdet en helhedsplan for et større område omkring havnen, som peger på, at der vil ske udvikling af havnearealet både umiddelbart nord og syd for planområdet. Hvis det resterende havneareal udvikles i overensstemmelse med helhedsplanen, vil der forventeligt være en positiv kumulativ effekt. Ny planlægning forventes at sikre en opdeling af bløde og hårde trafikanter samt bedre fremkommelighed i havnebyen. Derved vil forholdene for både motorkøretøjer og de bløde trafikanter forbedres på hele havnearealet (Guldborgsund Kommune, 2021)

Derudover beskrives det i helhedsplanen, at der i forlængelse af Brogade, og dermed i den nordlige del af lokalplanområdet, ønskes etablering af en broforbindelse for cyklister og fodgængere på tværs af Sundet. Denne cykel- og fodgængerbro skal forbinde Lolland og Falster, og dermed adskille de cyklende og gående fra den tunge trafik. Udover broforbindelsen, peger helhedsplanen også på, at boligkvartererne og byrummene bindes sammen på langs af nye stiforbindelser samt en gennemgående havnepromenade langs hele kajkanten fra nord til syd. Etableres denne broforbindelse samt havnepromenaden, vil der forventeligt være en positiv kumulativ effekt, da forholdene for de bløde trafikanter forbedres (Guldborgsund Kommune, 2021).

8.6.2 Skibstrafik

Havneaktiviteterne vil ophøre, og der vil derfor være mindre støj og forurening fra skibstrafik omkring Nykøbing Falster by. Dog vil der stadig være mulighed for, at Nordic Sugar A/S Nykøbing kan ind- og udskibe melasse i den nordlige del af området frem til år 2032. Disse aktiviteter vil fortsat give anledning til støj. Det forventes, at ny planlægning vil ske i overensstemmelse med Miljøstyrelsens vejledende grænseværdier for støj og luftforurening.

8.7 Overvågning

Idet miljøvurderingen ikke indeholder nogle væsentlige påvirkninger på miljøet, er der ikke oplistet et overvågningsprogram.

8.8 Sammenfattende vurdering

Forslag til lokalplan 230 medfører en ændring af arealanvendelsen, som vil medføre, at der fremadrettet er færre tunge køretøjer i området. Modsat vil der grundet byomdannelsen være en øget mængde trafik fra biler, og der vil ligeledes være flere bløde trafikanter i området. Guldborgsund Kommune har udarbejdet en trafikplan og faseplan for ombygning-

gen af vejene omkring lokalplanområdet, herunder Havnepladsen. Med trafikplanen og lokalplanen sikres det, at Havnepladsen ombygges, så der skabes bedre forhold for både biltrafik og for de bløde trafikanter. Den sandsynlige påvirkning vurderes derfor at være moderat og positiv.

Lokalplanens ændrede anvendelse vil have indflydelse på den eksisterende skibstrafik. Den eksisterende skibstrafik giver i dag både støj og luftforurening i området. Lokalplanen ændrer anvendelsen fra havnerelateret erhverv til offentlig anvendelse, kulturelle formål og fritidsaktiviteter. Der vil derfor fremover ikke være skibsanløb til lokalplanområdet, og af den grund vil der heller ikke ske losse- og lasteaktiviteter, som medfører støj og luftforurening. Derfor vurderes den ændrede skibstrafik at have en moderat og positiv påvirkning.

Planforslagenes samlede miljøpåvirkninger i forhold til befolkning herunder trafikale forhold er beskrevet i skemaet nedenfor, hvor påvirkningernes sårbarhed, intensitet, geografiske udbredelse, varighed, FN's verdensmål og samlet sandsynlig påvirkning er sammenfattet.

Miljøparameter	Sårbarhed	Intensitet	Geografisk udbredelse	Varighed	FN's Verdensmål	Sandsynlig påvirkning
Trafikale forhold	Høj	Middel	Lokalområdet	Permanent	Imødekommer	Moderat (+)
Forurening og støj fra skibstrafik	Høj	Høj	Nærområdet	Permanent	Imødekommer	Moderat (+)

9 MENNESKERS SUNDHED

Kapitlet beskriver påvirkningen af menneskers sundhed fra støj fra Brovejen samt jernbanen syd for planområdet i forbindelse med forslag til lokalplan 230.

9.1 Metode

Til vurdering af miljøpåvirkningen omkring trafikstøj er der taget udgangspunkt i Miljøstyrelsens vejledning nr. 4, Støj fra veje fra 2007.

Til vurderingen af miljøpåvirkningen af jernbane støj er der taget udgangspunkt i Miljøstyrelsens retningslinjer, der fremgår af Tillæg til vejledning nr. 1/1997:

- Støj og vibrationer fra jernbaner, juni 2007

Desuden er der i vurderingen også inddraget:

- Notat om Den nye havn, Nykøbing Falster, Beregning af jernbanestøj udarbejdet af SWECO A/S for Guldborgsund Kommune d. 15. april 2021, bilag 1
- Notat om trafikstøj udarbejdet for Guldborgsund Kommune af Rambøll d. 4. juli 2024, bilag 2

Grænseværdier

De vejledende grænseværdier udtrykker en støjbelastning, der efter Miljøstyrelsens vurdering er miljømæssig og sundhedsmæssig acceptabel, og som er fastsat ud fra den foreliggende viden om støjens generende virkning. Overholdelse af en grænseværdi betyder f.eks. ikke, at støjen fra jernbane ikke kan høres eller ikke kan opleves generende.

Grænseværdierne skal som udgangspunkt overholdes alle de steder, hvor man naturligt færdes til fods samt ved facaden af boligen. Derudover er der i Byggereglementet krav til det indendørs jernbanestøjniveau i boliger med hhv. lukkede og åbne vinduer, hvilket især er relevant, dersom niveauet ved facaden overstiger støjgrænsen ved facaden

Jernbane støj

De vejledende grænseværdier for jernbanestøj fremgår af Tabel 9-1.

Tabel 9-1: Miljøstyrelsens fastsatte vejledende støjgrænser for støj fra jernbaner.

Områdetype	Vejledende grænseværdier for jernbanestøj
Rekreative områder i det åbne land (sommerhusområder, campingpladser)	$L_{den} = 59 \text{ dB(A)}$
Rekreative områder i eller nær byområder (bydelsparker, kolonihaver, nyttehaver, turistcampingpladser)	$L_{den} = 64 \text{ dB(A)}$
Boligområder (boligbebyggelse, daginstitutioner m.v., udendørs opholdsarealer)	$L_{den} = 64 \text{ dB(A)}$ $L_{pAmax} = 85 \text{ dB(A)}$ (ved boliger)
Offentlige formål (hospitaller, skoler o.l.)	$L_{den} = 64 \text{ dB(A)}$
Liberale erhverv (hoteller, kontorer m.v.)	$L_{den} = 69 \text{ dB(A)}$

Til beskrivelse af støj fra veje benyttes støjindikatoren L_{den} i dB. Indikatoren repræsenterer støjniveauets årsmiddelværdi. Den er desuden en sammenvejning af støjen i tidsperioder-

ne dag, aften og nat, hvor der tilføjes et tillæg på 5 dB til støjen i aftenperioden og 10 dB til støjen i natperioden før en middelværdi beregnes. Formålet er at tage højde for menneskers særlige støjfølsomhed om aftenen og om natten.

Trafikstøj

Miljøstyrelsens vejledende grænseværdi for vejtrafikstøj fremgår af Vejledning nr. 4/2007 "Støj fra veje". De er gengivet i Tabel 9-2.

Tabel 9-2: Miljøstyrelsens vejledende grænseværdier for vejtrafikstøj udendørs

Område	Grænseværdi støjniveau, udendørs
	L _{den}
Rekreative områder i det åbne land, sommerhusområder, campingpladser o. lign.	53 dB
Boligområder, børnehaver, vuggestuer, skoler og undervisningsbygninger, plejehjem, hospitaler o. lign. Desuden kolonihaver, udendørs opholdsarealer og parker.	58 dB
Hoteller, kontorer m.v.	63 dB

En støjfølsom bebyggelse anses for at være støjbelastet, hvis den udsættes for støj, der overstiger Miljøstyrelsens vejledende grænseværdi.

Vurdering af viden og data

Det vurderes, at grundlaget for at vurdere planens påvirkning af menneskers sundhed er tilstrækkeligt.

9.2 Eksisterende forhold

Lokalplanområde er i dag præget af havneaktiviteter og deraf afledt lastbiltransport, som kan medføre støjgener. Derudover er Havnepladsen beliggende indenfor lokalplanområdet, se Figur 9-1. Syd for lokalplanområdet er der et større trafik anlæg bestående af Brovejen og jernbanen, som er hævet ca. 1-2,5 m over lokalplanområdet. Der er dermed flere kilder til støj i lokalplanområdet herunder både trafikstøj og jernbanestøj.



Figur 9-1. Kort over lokalplanområdet og de omkringliggende veje. Lokalplanområdet er markeret med rød.

9.3 Referencescenariet

Referencescenariet beskriver situationen i 2034, hvor planen ikke realiseres. Hvis det er tilfældet, forventes miljøforholdene i og omkring planområdet at forblive, som de er i dag.

9.4 Vurdering af påvirkninger

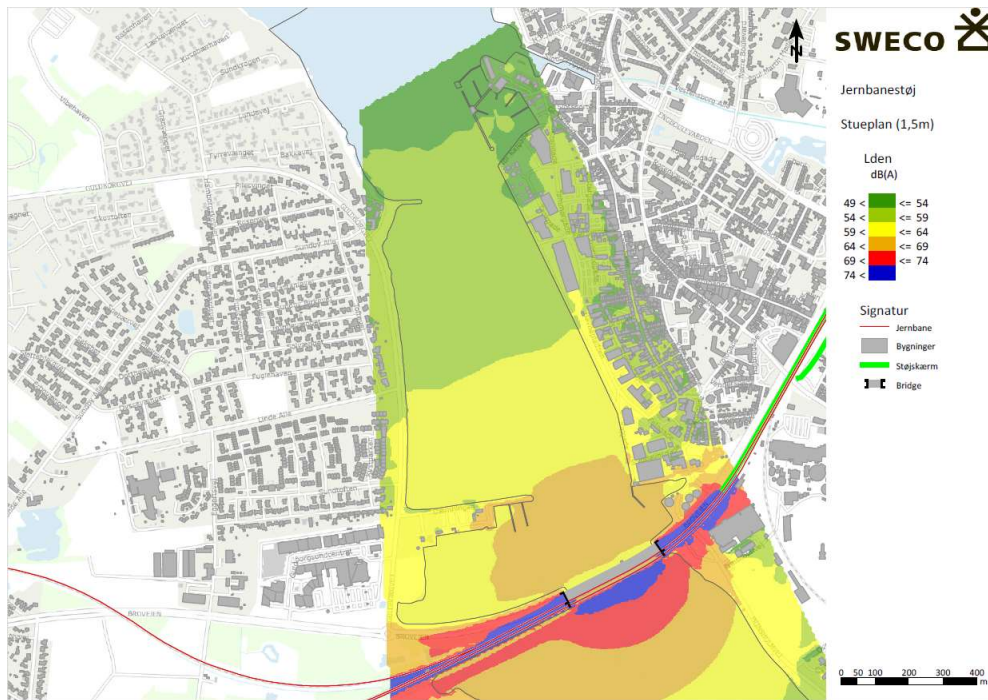
9.4.1 Jernbanestøj

Den primære kilde til jernbanestøj ved havneområdet er jernbanebroen. Denne vil i fremtiden blive udvidet til to spor. Som følge af broen og den nære beliggenhed i forhold til Nykøbing Falster station er hastigheden på broen forholdsvis lav. Støjbelastningen er overvejende domineret af godstrafikken, men på jernbanenettet vil der også køre intercitytog og regionaltoget.

I forbindelse med planer om omdannelse af en eksisterende havnefront til en ny bydel har SWECO A/S foretaget en beregning af jernbanestøjen i området, se bilag 1.

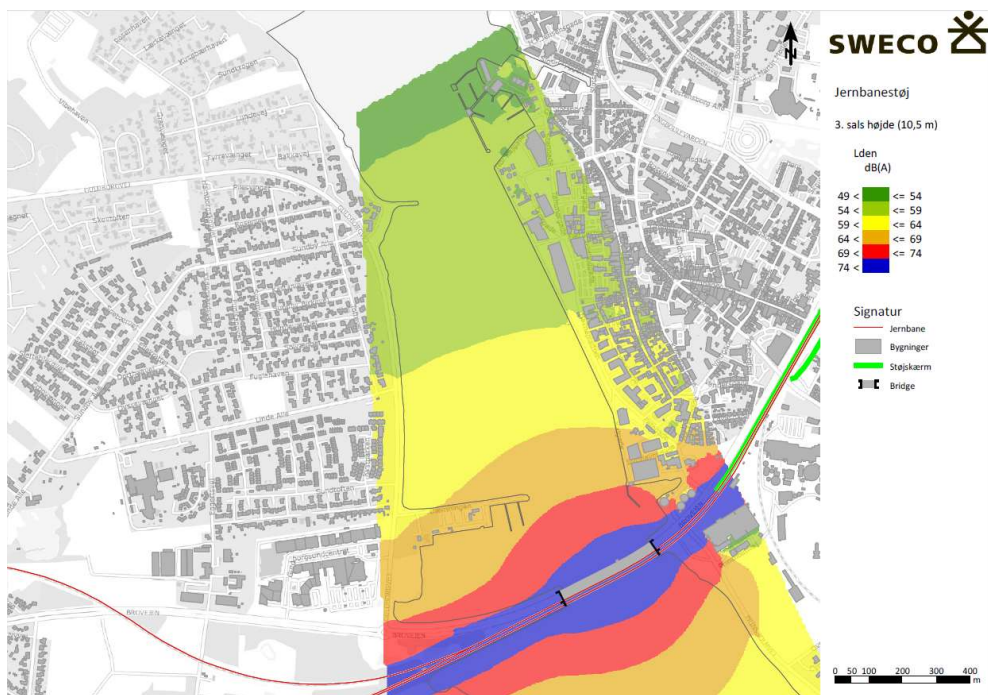
Resultatet af den gennemførte beregning er et støjkonturkort med en intervalinddeling på 5 dB. Støjkortet inkluderer den eksisterende bebyggelse på havneområdet og repræsenterer en højde på hhv. 1,5 m og 10,5 m (~ 3.sal) over lokalt terræn.

Støjkonturkortet for beregningshøjden 1,5 m over terræn fremgår af Figur 9-2. Det ses, at afstanden til den vejledende støjgrænse for boliger $L_{den} = 64$ dB strækker sig fra jernbanen og ca. 300 m mod nord, og afstanden til 59 dB er beliggende ca. 700 m fra jernbanen. Ved lystbådehavnen ca. 1200 m nord for jernbanen er niveauet nede på 54 dB.



Figur 9-2: Støjkonturkortet for beregningshøjden 1,5 m over terræn.

Støjkonturkort for 3. sals højde fremgår af Figur 9-3. Beregningshøjden vil være relevant i forhold til etagebyggeri og evt. støjisolering af bygningsfacader for overholdelse af bygningsreglementets krav indendørs.



Figur 9-3: Støjkonturkortet for beregningshøjden 10,5 m over terræn.

Lokalplanområdet opdeles i fire delområder benævnt I, II, III, IV jævnfør lokalplanen. Delområderne muliggør etableringen af blandet bolig og erhverv. Støjkonturkortene viser, at de vejledende støjgrænser for boliger L_{den} 64 dB kan overholdes ved de udlagte områder i lokalplanen i 1,5 meter højde for delområde I, II og III og ved grænseværdien på L_{den} 85 dB for delområde IV som jf. lokalplanen må anvendes til parkering samt tekniske anlæg, herunder affaldshåndtering. Figur 9-3 viser ligeledes, at den vejledende grænseværdi på L_{den} 69 dB for liberale erhverv, kan overholdes. Lokalplanen beskriver også, at områder

indenfor de enkelte delområder skal omlægges til udendørs opholdsrum. Den vejledende grænseværdi for udendørs opholdsrum er på L_{den} 64 dB for jernbanestøj, og denne grænseværdi kan ligeledes overholdes i delområde I, II og III, hvor udendørsarealerne tænkes placeret.

Mennesker har generelt en høj sårbarhed overfor støj, som kan medføre en række negative helbredseffekter, samt påvirke livskvaliteten negativt, hvis støjniveauet er højt og vedvarende. Ydermere vurderes intensiteten af påvirkningen fra jernbanestøj på den fremtidige anvendelse at være lav. Påvirkningen er begrænset til lokalområdet og varigheden er permanent. Den sandsynlige påvirkning fra jernbanestøj på den fremtidige anvendelse vurderes dog til at være begrænset, da der vil forekomme hørbar støj fra jernbanen i lokalplanområdet, men som ikke overskrider de vejledende grænseværdier

9.4.2 Trafikstøj

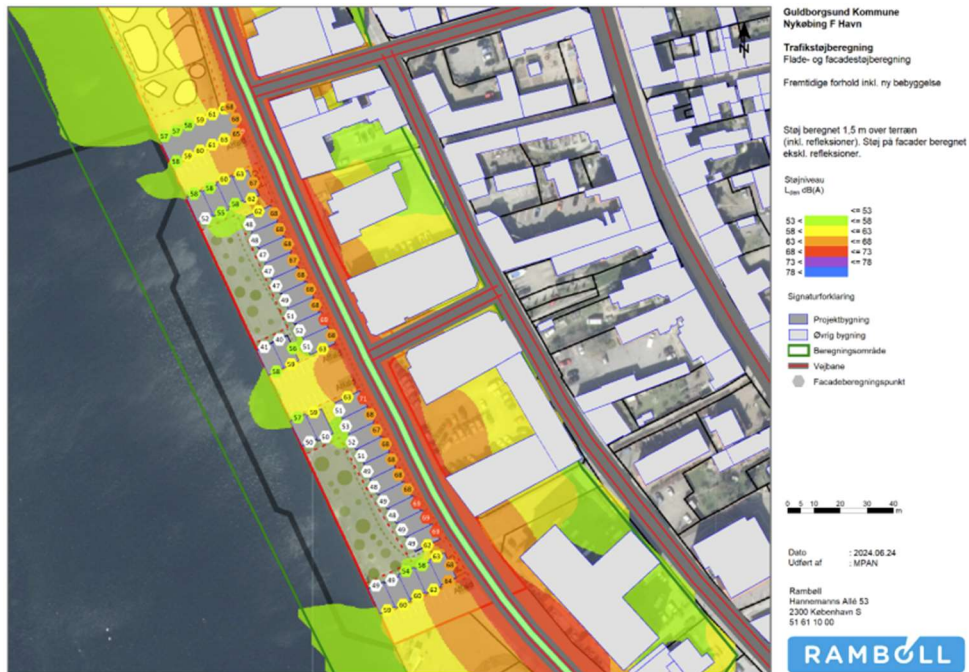
I forbindelse med planer om omdannelse af en eksisterende havnefront til en ny bydel har Rambøll foretaget en beregning af trafikstøj i området, se bilag 2.

I Miljøstyrelsens vejledning nr. 4, 2007, "Støj fra veje", afsnit 2.2.2 beskrives muligheden for at etablere nye boliger i eksisterende støjbelastede byområder (L_{den} over 58 dB for vejstøj) blandt andet ved områder for blandede byfunktioner. Det vil sige for områder, der indeholder en blanding af boliger og ikke nærmere specificerede liberale erhverv. Der kan i disse situationer planlægges nye, støjisolerede boliger, hvis der tages særlige hensyn til støjniveauet på opholdsarealer og indretningen af boligen. Det skal her sikres, at:

- Alle udendørs områder, der anvendes til ophold i umiddelbar tilknytning til boligerne, har et støjniveau, der er lavere end hhv. L_{den} 58 dB for vejstøj og L_{den} 64 dB for jernbanestøj. Det samme gælder områder i nærheden af boligen, der overvejende anvendes til færdsel til fods (for eksempel gangstier, men ikke fortove mellem bolig og vej samt parkeringspladser)
- Udformningen af boligernes facader sker, så der er et støjniveau på højst L_{den} 46 dB for vejstøj og L_{den} 52 dB for jernbanestøj indendørs i sove- og opholdsrum med åbne vinduer¹ (for eksempel med særlig afskærmning udenfor vinduet eller en særligt isolerende konstruktion) samt
- Boligerne orienteres, så der så vidt muligt er opholds- og soverum mod boligens stille facade og birum mod vejen og/eller jernbanen.

Desuden skal Bygningsreglementets krav til indendørs støjniveau med lukkede vinduer være overholdt, inden der kan tildeles ibrugtagningstilladelse for boligerne. Kravet til det indendørs støjniveau fra trafik i boliger med lukkede vinduer skal overholde L_{den} 33 dB. Grænseværdierne gælder for møblerede rum med lukkede døre og vinduer, men med eventuelle friskluftventiler i åben position.

Figur 9-4 viser trafikstøjens udbredelse i og omkring projektområdet på Nykøbing F Havn. Lokalplanen udlægger områdets anvendelse til blandet bolig- og erhvervsområde. Af figuren fremgår det at facader som vender ud mod Havnepladsen vil påvirkes af trafikstøjniveauer på op til L_{den} 71 dB, hvilket er op til 23 dB højere end Miljøstyrelsens vejledende grænseværdi L_{den} 58 dB. Facader som ikke vender direkte mod Havnepladsen vil påvirkes af trafikstøjniveauer op til L_{den} 64 dB, hvilket er op til 6 dB højere end Miljøstyrelsens vejledende grænseværdi. De høje støjniveauer på facader vendende mod Havnepladsen skyldes den meget korte afstand mellem vejbane og bygningsfacade.



Figur 9-4, Illustration af støjens udbredelse i lokalområdet på Nykøbing F Havn

Dette betyder i planlægningsøjemed, at boliger i lokalplanområdet skal opføres med støj-reducerende tiltag, som f.eks. vinduesløsninger som sikrer overholdelse af grænseværdien for indendørs støjniveau med åbne vinduer, L_{den} 46 dB, samt grænseværdien for indendørs støj med lukkede vinduer, L_{den} 33 dB. Kravspecifikationerne til vinduesløsningen bør beregnes særskilt, når en endelig plan for rumstørrelser og facadeopstalter ligger fast. Støjnotatet konkluderer derfor, at det er muligt at opføre bygninger til blandet bolig- og erhvervsbyggeri indenfor lokalplanområdet på Nykøbing F Havn, såfremt der tages højde for at dimensionere passende vinduesløsninger til opfyldelse af grænseværdier for støj indendørs. Lokalplanen rummer bestemmelser som sikrer muligheden for at etablere støjreducerende tiltag og at bebyggelsen ikke må tages i brug før end at Miljøstyrelsens vejledende grænseværdier er overholdt.

Udendørs opholdsarealer i gårdrum mellem bygningerne vil blive påvirket af trafikstøjniveauer som er lavere end Miljøstyrelsens vejledende grænseværdi. De udendørs opholdsarealer i tilknytning til boligbebyggelserne vil derfor ikke være betegnet som støjbelastede. Lokalplanen rummer muligheden for at altaner kan etableres med støjreducerende tiltag som gør det muligt at støjafskærme altanerne. Derudover vil altanerne i sig selv også have en støjreducerende effekt som vil medføre en mindre reduktion i støjniveauet.

Som nævnt ovenfor er menneskers generelle sårbarhed overfor støj høj, da det kan medbringe negative helbredseffekter samt påvirke livskvaliteten negativt. Intensiteten vurderes derudover at være middel, og påvirkningen er afgrænset til lokalområdet. Varigheden vil være permanent. Den sandsynlige påvirkning fra trafikstøj på den fremtidige anvendelse vurderes at være begrænset, da der vil forekomme hørbar støj fra de omkringliggende veje ind i lokalplanområdet, som ved hjælp af de rette foranstaltninger kan, holdes under de vejledende grænseværdier

9.5 Afværgetiltag

Lokalplanen rummer bestemmelser som sikrer muligheden for at etablere støjreducerende tiltag og at bebyggelsen ikke må tages i brug før end at Miljøstyrelsens vejledende grænseværdier er overholdt. Der vurderes ikke at være behov for at indarbejde yderligere af-

værgetiltag i planforslaget, da planlægningen ikke i sig selv vil medføre en væsentlig påvirkning af menneskers sundhed.

9.6 Kumulative effekter

Der er ikke kendskab til forhold som vil forårsage kumulative effekter.

9.7 Overvågning

Idet miljøvurderingen ikke indeholder nogle væsentlige påvirkninger på miljøet, er der ikke oplyst et overvågningsprogram.

9.8 Sammenfattende vurdering

Lokalplanområdet er beliggende umiddelbart nord for en jernbane samt Brovejen. Miljøstyrelsen har fastsat vejledende støjgrænser for støj fra både jernbaner og trafikstøj. I forbindelse med planer om omdannelse af en eksisterende havnefront til en ny bydel er der udarbejdet beregning af både jernbanestøjen og trafikstøjen i området.

Resultatet af begge beregninger viser, at de vejledende støjgrænser for jernbanestøj og trafikstøj kan overholdes. Dog forudsætter beregningerne at der etableres støjreducerende tiltag i bygningsfacaderne langs Havnepladsen for at kunne overholde de vejledende grænseværdier for støj. Den sandsynlige påvirkning på den fremtidige anvendelse vurderes derfor ikke at være væsentligt. Den sandsynlige påvirkning vurderes at være begrænset, da der vil forekomme hørbar støj fra jernbanen og fra de omkringliggende veje i lokalplanområdet, som dog ikke overskrider de vejledende grænseværdier.

Planforslagernes samlede miljøpåvirkninger i forhold til menneskers sundhed er beskrevet i skemaet nedenfor, hvor påvirkningernes sårbarhed, intensitet, geografiske udbredelse, varighed, FN's Verdensmål og samlet sandsynlig påvirkning er sammenfattet.

Miljøparameter	Sårbarhed	Intensitet	Geografisk udbredelse	Varighed	FN's Verdensmål	Sandsynlig påvirkning
Jernbanestøj	Høj	Lav	Lokal	Permanent	-	Begrænset
Trafikstøj	Høj	Middel	Lokal	Permanent	-	Begrænset

10 KULTURARV

Kapitlet beskriver påvirkningen af Klosterkirkens højdedominans i forbindelse med Lokalplan nr. 230.

10.1 Metode

De eksisterende forhold og planens sandsynlige miljøpåvirkninger er beskrevet på baggrund af:

- Kortmateriale fra Arealinformation.dk samt plandata.dk
- Materiale fra Slots- og Kulturstyrelsens hjemmeside
- Historiske luftfotos fra Det Kgl. Bibliotek
- Billeder fra Historisk Atlas
- Materiale fra lokalplan samt helhedsplan for Nykøbing F. Havn
- Arkivalsk kontrol fra Museum Lolland-Falster.

Museum Lolland-Falster har udført en arkivalsk kontrol og det har ikke medført bemærkninger.

Der er udarbejdet en skrivebordsundersøgelse for at kortlægge eksisterende forhold i forbindelse med kulturarv herindunder med fokus på det historiske bygningsværk, Klosterkirken. På baggrund af lokalplanområdets placering og lokalplanens bestemmelser vurderes påvirkningen fra lokalplan nr. 230. Vurderingen er udarbejdet på baggrund af Helhedsplanen for Nykøbing F. Havn (December 2021), samt materiale fra lokalplanen. På baggrund af det, undersøges og vurderes det hvorvidt Klosterkirken påvirkes af den kommende udvikling af havneområdet.

Vurdering af viden og data

Det vurderes, at grundlaget for at vurdere projektets påvirkninger af kulturarv er tilstrækkeligt.

10.2 Eksisterende forhold

Lokalplanområdet er beliggende i Nykøbing Falsters industrihavneområde. Lokalplanområdet støder direkte op til Nykøbing Falsters bymidte, som af Slots- og Kulturstyrelsen er udpeget som et kulturarvsareal, se Figur 10-1. Kulturarvsarealer er kulturhistoriske interesseområder med skjulte fortidsminder. Udpegning af kulturarvsarealer er foretaget på baggrund af museumslovens LBK nr. 358 af 08/04/2014 kapitel 8 § 23 stk. 4 (Kulturministeriet, 2014). Bymidten er udpeget som kulturarvsområde, grundet den tidligere beliggenhed af middelalder kongeborgen Nykøbing Slot, hvor der blev udstedt en række dokumenter fra 1200-tallet. Derudover findes der det gamle torv med stræderne, der forbinder havnen med torvet, hvor byens kirke Vor Frue lå indtil reformationen. Efterfølgende er kirken revet ned og funktionen blev i stedet erstattet med franciskanerklosterets kirke, også benævnt Gråbrødrekloster (Slots- og Kulturministeriet, 2022a). Havneområdet indenfor lokalplanområdet er ikke udpeget som kulturarvsområde, men grænsen for udpegningen overlapper langs Havnepladsen. Kulturarvsarealer er ikke fredede, men fungerer som en advarsel om, at der kan være væsentlige fortidsminder i et område. (Slots- og Kulturministeriet, 2022b) Da planområdet udgør et opfyldt havneareal, er sandsynligheden for fund af fortidsminder indenfor arealet minimal.

Lokalplanområdet rummer ét historisk bygningsværk med en høj bevaringsværdi på 1, se Figur 10-1 og Figur 10-2, som er placeret ud mod en af byens hovedfærdselsåre, Havnegade. 250 meter øst for lokalplanområdet, i Nykøbing Falster by, ligger Klosterkirken, som er et af byens pejlemærker, særligt set fra den modsatte side af sundet.



Figur 10-1: Lokalplanområdet (markeret med hvid), bygninger af høj bevaringsværdi samt det nærliggende kulturarvsareal. Det orange område udgør det udpegede kulturarvsareal.



Figur 10-2: Klassifikationsgrupperne i SAVE systemet, hvor 9 er en lav bevaringsværdi og 1 er en høj bevaringsværdi. Bebyggelsen indenfor lokalplanområdet har en bevaringsværdi på 1. Klosterkirken er fredet og har dermed værdi på et nationalt niveau.

Klosterkirken er opført i 1400-tallet af munkesten og var oprindeligt navngivet Gråbrødre kirken. I 1532 forlod munkene kirken, og den blev overladt til borgerskabet som sognekirke (Naturhistorisk Museum, n.d.). Kirken ligger ved den middelalderlige by's sydgrænse i højdekote 5 og dermed på forholdsvis højt terræn sammenlignet med havneområdet. Selve kirken er omkring 25 meter høj og kirketårnet er ca. 45 meter højt. Omkring kirken er der forholdsvis tæt bebygget, se Figur 10-3, og flere af de eksisterende bygninger mellem havnen og kirken er mellem 7,5 og 20 meter høje. Ud over at dele af den oprindelige kirke, er der ruiner af gråbrødre kloster beliggende under jordoverfladen. (Slots- og Kulturstyrelsen, n.d.) Klosterkirken er i dag en fredet bygning og har dermed arkitektoniske og/eller kulturhistoriske betydning på nationalt niveau, hvorimod de bevaringsværdige bygninger har betydning på regional eller lokal niveau. (Slots- og kulturstyrelsen, n.d.)

Klosterkirken har igennem tiden haft flere forskellige funktioner. Dele af kirken har blandt andet tjent som rådhus, militærhospital og i kælderen blev en arrest indrettet. I dag er der menighedslokaler i bygningen.



Figur 10-3: På billedet kan Klosterkirken ses.

10.3 Referencescenariet

Referencescenariet beskriver situationen i 2034 når projektet ikke realiseres. Hvis det er tilfældet, forventes miljøforholdene i og omkring projektområdet at forblive, som de er i dag.

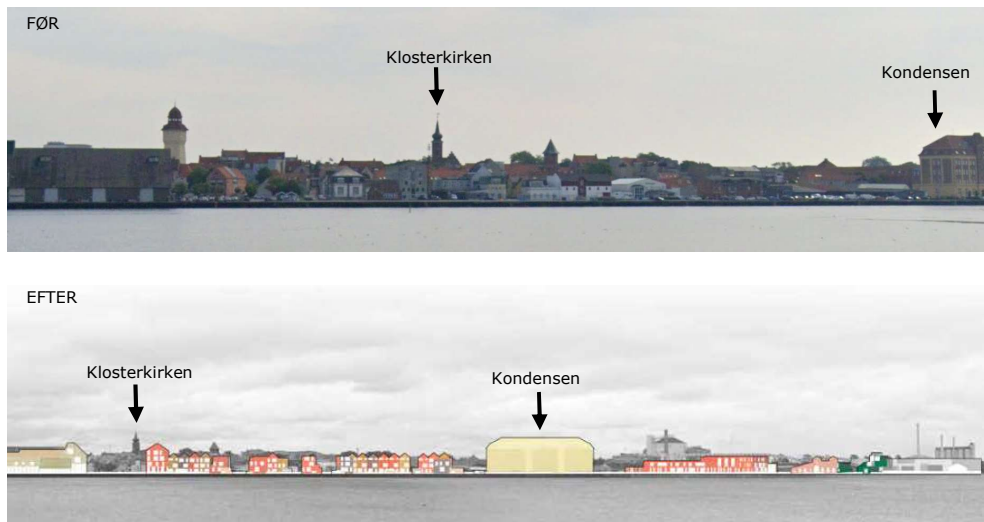
10.4 Vurdering af påvirkninger

Hverken det tilstødende kulturarvsareal eller Vejerboden vil blive berørt ved lokalplanens vedtagelse. Den bevaringsværdige bebyggelse vil blive bevaret og få en ny funktion. I det følge vurderes dermed udelukkende planens sandsynlige påvirkning af:

- Klosterkirkens højdedominans

10.4.1 Påvirkning af Klosterkirkens højdedominans

Da lokalplanområdet ligger ved havnen kan udsynet til kirken blive skærmet af den nye bebyggelse, særligt set fra Sundby. Klosterkirken er en historisk bebyggelse, som i dag kan ses på lang afstand. Kirken er et karakteristisk element i Nykøbing Falsters horisontlinje, og dermed vurderes sårbarheden af bebyggelsen som høj. Lokalplanområdet ligger kun ca. 250 meter øst for Klosterkirken, og vil være beliggende bagved lokalplanens delområde I og II set fra Sundby. Indenfor delområde I kan der jævnfør lokalplanen opføres ny bebyggelse med en højde på 11 meter og inden for delområde II kan bebyggelsen opnå en højde på 16,5 meter. Den eksisterende bebyggelse, som ligger imellem lokalplanområdet og kirken, har en varierende højde på mellem 7,5 og 20 meter. Den nye bebyggelse vil dermed ikke være højere end de eksisterende omkringliggende bebyggelser. Da kirken har en højde på 45 meter inklusive spiret, og da kirken er beliggende højere i terrænet, vil den nye bebyggelse ikke være højere end kirken, se Figur 10-4.



Figur 10-4: Den nye horisontlinje. Den nye bebyggelse vil ikke være højere end kirketårnet.

Fra den anden side af sundet kan den øverste del af kirkens bebyggelse samt spiret i dag ses. På trods af at kirken kan ses i horisontlinjen, er der grundet det urbane miljø, andre elementer som ligeledes præger horisontlinjen set fra Sundby. Det vurderes dermed på baggrund af lokalplanens bestemmelser og materiale fra helhedsplanen, at den nye bebyggelse ikke vil påvirke kirkens højdedominans væsentligt på trods af at den nye bebyggelse vil ændre horisontlinjens udtryk med de nye farver og materialer. Det skyldes at området og horisontlinjen allerede er påvirket af bygninger i varierende højder, som skjuler dele af kirken. Derudover vil den nye bebyggelse maks. være 16,5 meter, og dermed ikke højere end flere af de eksisterende bygninger eller kirken, se Figur 10-5. Lokalplanens bestemmelser sikrer ligeledes at der friholdes et areal for bebyggelse så der opstår en sigtelinje ind til kirken, se Figur 10-4. Intensiteten af påvirkningen vurderes dermed som lav.

Jævnfør punkt 11.4 i FN's verdensmål skal verdens kultur- og naturarv beskyttes og bevares for at opnå en mere bæredygtig byudvikling (FN's verdensmål, n.d.-c). Da udsynet til klosterkirken, og dens historiske funktion som pejlemærke i landskabet ikke vil blive påvirket, vurderes planen at imødekomme FN's verdensmål og den sandsynlige påvirkning vurderes som begrænset. Da udsynet til kirken hovedsageligt vil blive påvirket fra den modsatte side af sundet, vurderes den geografiske udbredelse af påvirkningen som lokal. Den sandsynlige påvirkning vil være permanent.



Figur 10-5: Den nye bebyggelse have omtrent samme højde som den eksisterende bebyggelse, og vil dermed have en begrænset påvirkning på kirkens højdedominans.

10.5 Afværgetiltag

Der vurderes ikke at være behov for, at indarbejde afværgetiltag i planforslaget, da planlægningen ikke vil medføre en væsentlig påvirkning af kulturarv.

Det anbefales dog at det ved opførelse af bebyggelsen sikres, at kirken stadigvæk vil kunne ses, som det fremgår af illustrationerne i helhedsplanen. Derudover skal det sikres, at der ikke graves indenfor arealet udpeget som kulturarvsareal, da arealet kan rumme vigtige arkæologiske fund. Dette bør være et opmærksomhedspunkt, da kulturarvsarealet er beliggende på grænsen til lokalplanområdet.

10.6 Kumulative effekter

Udover den resterende del af helhedsplanen for havnen er ikke kendskab til andre vedtagne planer eller projekter, der i samspil med vedtagelse af planforslaget vil forværre situationen i forhold til kulturarv. Hvis flere høje bygninger ikke bliver placeret hensynsmæssigt i forhold til sigtelinjen til kirken, kan det have en kumulativ effekt og øge påvirkningen på kirkens højdedominans.

10.7 Overvågning

Idet miljøvurderingen ikke indeholder nogle væsentlige påvirkninger på miljøet, er der ikke oplyst et overvågningsprogram.

10.8 Sammenfattende vurdering

Grundet planområdets placering ca. 250 meter vest for Klosterkirken, kan den nye bebyggelse påvirke udsynet til Klosterkirken og ændre dens højdedominans, særligt set fra den modsatte side af sundet i Sundby. Klosterkirken er en fredet bygning som har en særlig historie og som har betydning på nationalt niveau, og dermed er sårbarheden af kulturarvselementet høj. Da kirken er beliggende i et relativt tætbebygget område, er horisontlinjen allerede præget af bygninger i varierende højder, og der er dermed andre bebyggelser der ligeledes præger horisontlinjen i dag. Da lokalplanen indeholder bestemmelser som sikrer at den nye bebyggelse ikke vil være højere end kirke og det omkringliggende miljø vurderes intensiteten af påvirkningen som lav. Planen vurderes ligeledes at være i overensstemmelse med FN's verdensmål om bæredygtig udvikling, der sigter mod beskyttelse af verdens kultur- og naturarv. På baggrund af det vurderes den samlede sandsynlige påvirkning som begrænset, da klosterkirken stadigvæk vil have samme højdedominans i byens horisontlinje. Den forventede påvirkning vil være lokal og permanent.

Planforslagernes samlede miljøpåvirkninger i forhold til kulturarv er beskrevet i skemaet nedenfor, hvor påvirkningernes sårbarhed, intensitet, geografiske udbredelse, varighed, FN's Verdensmål og samlet sandsynlig påvirkning er sammenfattet.

Miljøparameter	Sårbarhed	Intensitet	Geografisk udbredelse	Varighed	FN's Verdensmål	Sandsynlig påvirkning
Påvirkning af Klosterkirkens højdedominans	Høj	Lav	Lokal	Permanent	Imødekommer	Begrænset

11 NATURA 2000

11.1 Baggrund

I det følgende foretages en væsentlighedsvurdering for omkringliggende Natura 2000-områder, der potentiel kan blive påvirket af lokalplan 230. Væsentlighedsvurderingen for Natura 2000-områderne omfatter en beskrivelse af de eksisterende naturforhold i områderne samt en vurdering af lokalplanens potentielle påvirkning af naturtyper og arter på udpegningsgrundlaget for relevante områder. Til sidst gives en vurdering af kumulative påvirkninger og en sammenfattende vurdering for den potentielle påvirkning af Natura 2000-områderne.

11.2 Lovgrundlag

Natura 2000-områder er et netværk af naturområder i hele EU, der indeholder særlig værdifuld natur set i et europæisk perspektiv. Natura 2000-områderne er udpeget jf. EU's habitatdirektiv og fuglebeskyttelsesdirektiv, for at beskytte naturtyper og plante- og dyrearter, der er truede, sårbare eller sjældne i EU, samt levesteder og rasteområder for fugle.

Natura 2000-områder kan bestå af enten et habitatområde, et fuglebeskyttelsesområde eller begge dele. For hvert Natura 2000-område er der fastlagt et udpegningsgrundlag, der består i en liste med naturtyper, arter og/eller fugle, som det enkelte område er udpeget for at beskytte.

Det overordnede mål for Natura 2000-områderne er at sikre eller genoprette gunstig bevaringsstatus for de arter og naturtyper, der indgår i områdernes udpegningsgrundlag. Habitatdirektivet og fuglebeskyttelsesdirektivet angiver en række kriterier, som skal være opfyldt, for at en naturtype eller art kan siges at have gunstig bevaringsstatus.

Gunstig bevaringsstatus i Natura 2000

Habitatdirektivet giver følgende generelle definitioner af bevaringsstatus. En naturtypes bevaringsstatus anses for gunstig, når:

- Det naturlige udbredelsesområde og de arealer, det dækker inden for dette område, er stabile eller i udbredelse,
- Den særlige struktur og de særlige funktioner, der er nødvendige for dens opretholdelse på langt sigt, er tilstede og sandsynligvis stadig vil være det i en overskuelig fremtid, og
- Bevaringsstatus for de arter, der er karakteristiske for den pågældende naturtype, er gunstig efter litra i), jf. nedenfor.

II. En arts bevaringsstatus anses for gunstig (litra i), når:

- Data vedrørende bestandsudviklingen af den pågældende art viser, at arten vil opretholde sig selv som en levedygtig bestanddel af dens naturlige levesteder,
- Artens naturlige udbredelsesområde hverken er i tilbagegang, eller der er sandsynlighed for, at det inden for en overskuelig fremtid vil blive mindsket, og
- Der er og sandsynligvis fortsat vil være et tilstrækkeligt stort levested til på langt sigt at bevare dens bestande.

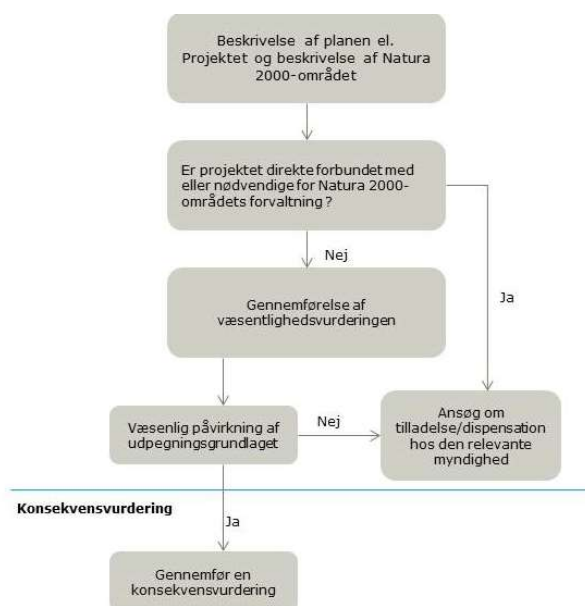
For at sikre, at Natura 2000-områdernes arter og naturtyper opnår gunstig bevaringsstatus, er der for hvert Natura 2000-område udarbejdet en Natura 2000-plan med bevaringsmålsætninger, der sætter rammerne for, hvordan der skal arbejdes for at sikre gun-

stig bevaringsstatus. Områderne overvåges som led i den nationale DEVANO/NOVANA-overvågning, og der udgives jævnligt statusrapporter for gunstig bevaringsstatus for naturtyper og arter for hele landet samt basisanalyser, der beskriver tilstanden i hvert område forud for hver planperiode.

Habitatdirektivets hovedprincipper for administration af Natura 2000-områderne består af følgende trin, som regulerer muligheden for at godkende en plan eller et projekt, der kan påvirke området:

- Krav om væsentlighedsvurdering (jf. artikel, 6 stk. 3) af planer og projekter, der ikke er direkte forbundet med eller nødvendige for et Natura 2000-områdes forvaltning, med henblik på at vurdere, om de kan påvirke et Natura 2000-område væsentligt.
- Krav om konsekvensvurdering (jf. artikel 6, stk. 3), hvis væsentlighedsvurderingen ikke kan afvise, at en plan eller projekt kan have en væsentlig påvirkning.
- Planer og projekter, der ikke kan afvises at ville skade et Natura 2000-område, kan ikke vedtages eller tillades.
- I særlige tilfælde er der mulighed for at fravige beskyttelsen (jf. artikel 6 stk. 4). Fravigelse af beskyttelsen kræver, at der som minimum er tale om et projekt, der er af bydende samfundsøkonomisk interesse, at der ikke findes alternative løsninger, og at der iværksættes kompenserende foranstaltninger.

Væsentlighedsvurderingen gennemføres som vist i følgende diagram (European Commission, n.d.):



Habitatdirektivet og fuglebeskyttelsesdirektivet er bl.a. indarbejdet i dansk lovgivning via habitatbekendtgørelsen⁴

11.3 Metode

Afsnittet beskriver anvendte metoder til beskrivelse af eksisterende forhold og vurdering af påvirkninger i forbindelse med væsentlighedsvurderingen.

⁴ Habitatbekendtgørelsen. BEK nr. 1098 af 21/08/2023. <https://www.retsinformation.dk/eli/Ita/2023/1098>

11.3.1 Metode til beskrivelse af den aktuelle miljøstatus

Natura 2000-områdernes tilstand beskrives på baggrund af eksisterende viden om områderne og de udpegede naturtyper og arter, som potentielt kan blive påvirket. Til kortlægning af nærliggende Natura 2000-områder er der søgt oplysninger om bevaringsmålsætninger, samt udbredelse, bevaringsstatus og naturtilstand for naturtyper og arter på udpegningsgrundlaget i:

- MiljøGIS for Natura 2000-planer (Miljøstyrelsen, n.d.-a)
- MiljøGIS for vandområdeplanerne 2022-2027 for kystnære vandområder (Miljøstyrelsen, n.d.-b)
- Natura 2000-planer (Miljøstyrelsen, 2022)

11.3.2 Metode til vurdering af påvirkninger

Væsentlighedsvurderingen gennemføres for at vurdere, om en plan eller et projekt kan medføre en væsentlig påvirkning af et Natura 2000-område. I væsentlighedsvurderingen vurderes planens potentielle påvirkninger af samtlige naturtyper og arter på udpegningsgrundlaget for det berørte Natura 2000-område på grundlag af projektets karakter og miljøeffekter.

Det vurderes herefter for hver enkelt naturtype eller art, om planen eller projektets påvirkninger kan have negativ indflydelse på opretholdelsen eller opnåelsen af gunstig bevaringsstatus eller Natura 2000-planens målsætninger for de arter og naturtyper, der udgør udpegningsgrundlaget.

Vurderingen sker ud fra følgende vurderingskriterier for naturtyper:

- Om naturtypens naturlige udbredelsesområde og om de arealer, det dækker inden for projektområdet, påvirkes,
- Om de særlige strukturer og de særlige funktioner, der er nødvendige for naturtypens opretholdelse på langt sigt, påvirkes.
- Om bevaringsstatus for de arter, der er karakteristiske for naturtypen, påvirkes.
- Om de konkrete bevaringsmålsætninger for naturtypen påvirkes.

Og for dyre- og plantearter:

- Om der sker påvirkning af bestandsudviklingen for den pågældende art, så artens mulighed for at opretholde sig selv som en levedygtig bestanddel af dens naturlige levesteder påvirkes,
- Om artens naturlige udbredelsesområde påvirkes, eller om der er sandsynlighed for, at det inden for en overskuelig fremtid vil blive mindsket som følge af projektet
- Om sandsynligheden for, at der fortsat vil være et tilstrækkeligt stort levested til på langt sigt at bevare artens bestande påvirkes.
- Om konkrete bevaringsmålsætninger for arten påvirkes.

På baggrund af vurderingerne vurderes det for de aktuelle naturtyper og arter, om det kan afvises eller ikke afvises, at der kan ske en væsentlig påvirkning, og om der er behov for at gennemføre en konsekvensvurdering for Natura 2000-området. Væsentlighedsvurderingen omfatter ikke en vurdering af virkningen af mulige afværgetiltag, som først skal vurderes i Natura 2000-konsekvensvurderingen.

11.4 Beskrivelse af planen

I det følgende beskrives relevante karakteristika og miljøeffekter af planen i såvel anlægsfasen som driftsfasen. Ud over effekten af planen beskrives også den samlede påvirkning, som planen kan medføre i kumulation med andre planer og projekter.

11.4.1 Lokalplan 230

Nykøbing Falster Havn, i Guldborgsund Kommune, er under omdannelse og udvikling. Guldborgsund Kommune ønsker at omdanne det lukkede og utilgængelige erhvervsområde til en ny bydel med blandet bolig og erhverv og rekreative muligheder.

Byrådet har i december 2021 vedtaget en helhedsplan for hele havneområdet, Guldborgsund Havneby, som fastlægger visionen og de overordnede linjer for udviklingen med en etapeinddeling. Over de næste 10-15 år skal havnen omdannes til et byområde med adgang til sundet, masser af grønne områder, forskellige typer boliger og rige muligheder for aktiviteter. På baggrund af helhedsplanen er Lokalplan 230 – Udvikling af den midterste del af Nykøbing F. Havn, udarbejdet. Lokalplanen dækker over størstedelen af matrikel 1573. Lokalplanområdet omfatter helhedsplanens etape 1, som har et grundareal på 5060 m². Lokalplanområdets kaj ligger ud til Guldborgsund, som indgår i Natura 2000-område N173 Smålandsfarvandet nord for Lolland, Guldborgsund, Bøtø Nor og Hyllekrog-Rødsand. I Guldborg Sund, ud for planområdet, er kortlagt naturtypen bugt (1160).



Figur 11-1. Lokalplanområde 230.

Lokalplanforslaget skal fastlægge rammerne for:

- Boliger i form af både byhuse, rækkehuse og etageboliger med i alt 7.980 m² etageareal.
- Op mod 9.500 m² etageareal til offentlig anvendelse i "Bastebrohuset" med Museum LF, bibliotek og borgerservice samt musik- og billedkunstskolerne.
- Evt. et nyt perkeringshus på maks. 12.000 m²
- Et nyt større byrum, Bropladsen, som ligger i tilknytning til Bastebrohuset.
- Muliggøre etableringen af et nyt vejprofil for en strækning af den eksisterende Havneplads, samt for stier og byrum generelt.
- Fastlægge landadgang for gang- og cykelbro over sundet, boardwalk og opholdstrappe.

Lokalplanen skal vise placeringen af en boardwalk, en opholdstrappe og brohovedet til den ønskede gang- og cykelstiforbindelse over sundet, som skal forbinde Sundby og Nykøbing Falster.

Lokalplanen fastsætter ikke rammerne for gang- og cykelstiforbindelsen, boardwalk eller øvrige faste konstruktioner i selve sundet. Den er dermed heller ikke byggeretsgivende til etablering af broen, boardwalk eller øvrige konstruktioner på havet. Dette skal behandles selvstændigt ved senere planlægning.

11.4.2 Potentielle påvirkninger

I afgrænsningsnotatet for miljøvurderingen af lokalplan 230 er der lavet en screening af, hvilke potentielle påvirkninger der skal foretages en væsentlighedsvurdering af. Der foretages en væsentlighedsvurdering af de kumulative påvirkninger mellem ønskede aktiviteter, der foregår på vandet i Guldborgsund, herunder vandsportsaktiviteter og den nye cykel- og gangbro som går i land i planområdet og lokalplanen. Disse vurderes i forhold til deres mulige påvirkning af udpegningsgrundlaget for Natura 2000-området.

På det nuværende udpegningsgrundlag for H152 (del af Natura 2000 område nr. 173) er der udpeget marsvin, spættet sæl og grååsæl. Det kan ikke udelukkes, at en rekreativ anvendelse af havneområdet og de nye anlæg vil have væsentlig indflydelse på forekomsten af marsvin og andre havpattedyr.

Potentielle påvirkninger fra etablering af anlæg i sundet kan ikke vurderes på dette planiveau.

Kumulative effekter med andre planer/projekter

Jævnfør habitatdirektivet skal væsentlighedsvurderingen også omfatte mulige kumulative effekter, eksempelvis i forhold til eksisterende belastninger og i forhold til belastninger fra allerede vedtagne planer, som endnu ikke er realiserede, og fra planer og projekter som foreligger i forslag.

Kumulative effekter ses typisk som en forstærket påvirkning af en given miljøkomponent (f.eks. øget forstyrrelse af artsgrupper), men det kan også være mere komplekse effekter, der opstår ved, at samspillet af forskellige påvirkninger giver anledning til helt nye påvirkninger.

I Tabel 11-1 er vist en oversigt over relevante projekter, der kan have en potentiel kumulativ påvirkning med planen. I tabellen er oplyst planer og projekter i nærheden af Natura 2000-området, der kan indebære en potentiel kumulativ virkning. I tabellen er det

beskrevet, hvorvidt det vurderes, om der kan eller ikke kan forekomme en potentiel væsentlig kumulativ påvirkning fra planen eller projektet, samt årsagen hertil.

Tablet 11-1. Oversigt over planer og projekter i nærheden af LP230 med vurdering af, om der kan være potentielle kumulative effekter ift. Natura 2000-områder.

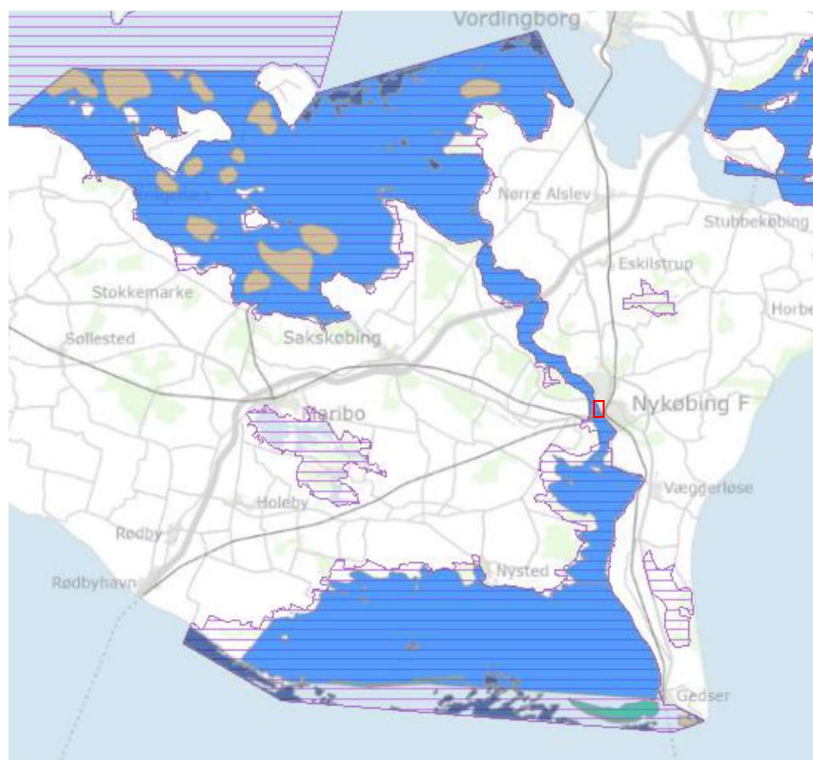
Projekt	Tidsperiode	Potentiel kumulative påvirkninger	Årsag
Guldborgsund Havneby Helhedsplan	Anlægsperiode ukendt	Nej	Miljøvurdering af helhedsplanen konkluderer at der ikke vil være væsentlige påvirkninger på Natura 2000 område nr. 173.
Etablering af gang og cykelbro over sundet	Anlægsperiode ukendt	Nej	Etablering af brugen vil inddrage arealer i udpegningen bugt. Undervandsstøj i anlægsfasen kan potentielt påvirke havpattedyr. Det vurderes muligt i den videre planlægning at vælge metode til etablering af pæle samt sikre tilrettelæggelse af arbejdet, så undervandsstøj vil have lokal udbredelse og vare kortvarigt. Der vurderes ikke at være sammenfaldende påvirkninger med påvirkninger fra lokalplanen.
Etablering af boardwalk og adgangstrappe til sundet	Anlægsperiode ukendt	Nej	Boardwalk og adgangstrappen skal skabe adgangsveje til en større rekreativ aktivitet på sundet. Undervandsstøj fra anlægsarbejde og øget aktivitet kan fortrænge havpattedyr og fugle. Desuden skal der inddrages areal til pæle/fundamenter. Der vurderes ikke at være sammenfaldende påvirkninger med påvirkninger fra lokalplanen.
	Der er ikke kendskab til andre projekter, der kan have en kumulativ påvirkning		

11.5 Væsentlighedsvurdering for N173 Smålandsfarvandet nord for Lolland, Guldborgsund, Bøtø Nor og Hyllekrog-Rødsand

11.5.1 Generel beskrivelse

Natura 2000-område N173 Smålandsfarvandet nord for Lolland, Guldborgsund, Bøtø Nor og Hyllekrog-Rødsand har et samlet areal på 78.850 ha, hvoraf 88 procent dækker marine områder. Området er udpeget som habitatområde H152 samt fuglebeskyttelsesområde F82, F83, F85 samt F86. Natura 2000-området er særligt udpeget på grundlag af store forekomster af kyst- og havnaturtyper, herunder sandbanke, mudder og sandflade blottet ved ebbe, bugter og vige, strandenge, forstrand med begyndende klitdannelse og tidvis våde enge.

Området benyttes som spisekammer af en lang række arter af rastende vandfugle på deres trækrute henholdsvis nord- og sydover, f.eks. mørkbuget knortegås og toppet skallesluger. Andre arter er knyttet til området i forbindelse med anlæg af yngleplads, herunder arter som dværgterne og trane. Som et af de få steder i landet findes der desuden ynglende gråsæl på sandbanker ved Rødsand, hvor den findes sammen med spættet sæl. Endelig indeholder området store kortlagte levesteder for eremit (Miljøstyrelsen, 2022).



Figur 11-2. Natura 2000 – område nr. 172 med de marine naturtyper i H152. Den blå angiver naturtypen bugt samt udbredelsen af fuglebeskyttelsesområdet markeret med skravering. Den røde markering angiver planområdets omtrentlige placering.

I Natura 2000-området er der flere prioriterede naturtyper: lagune, grå/grøn klit, kalkoverdrev, elle- og askesump, surt overdrev og skovbevoksede tørvemoser. Udpegningsgrundlaget for Natura 2000-område N173 fremgår af

Tabel 11-2.

Det overordnede mål for Natura 2000-området er, at naturtyper og arter på udpegningsgrundlaget skal bidrage til at opnå gunstig bevaringsstatus på biogeografisk niveau, og fugle på udpegningsgrundlaget skal bidrage til at sikre bestandsstørrelsen på nationalt niveau. For arter og naturtyper er der konkrete mål om, at den samlede forekomst af naturtyper, arter- og fugles levesteder i Natura 2000-området, uanset om de er kortlagt, skal være stabil eller i fremgang, hvis de naturgivne forhold giver mulighed for det.

Table 11-2. Designation basis for Natura 2000 area N173 (Miljøstyrelsen, 2022). Nature types and species, which are potentially assessed to be affected by the project are marked with bold. It is only the marked species that are treated in the essentiality assessment. For bird species: "T" = waterfowl, "Y" = wading bird. * indicates priority nature type.

Udpegningsgrundlag for Habitatområde nr. 152		
Naturtyper:	Sandbanke (1110)	Vadeflade (1140)
	Lagune* (1150)	Bugt (1160)
	Rev (1170)	Strandvold med enårige planter (1210)
	Strandvold med flerårige planter (1220)	Kystklint/klippe (1230)
	Enårig strandengsvegetation (1310)	Strandeng (1330)
	Forklit (2110)	Hvid klit (2120)
	Grå/grøn klit* (2130)	Klitlavning (2190)
	Søbred med småarter (3130)	Kransnålalge-sø (3140)
	Næringsrig sø (3150)	Brunvandet sø (3160)
	Kalkoverdrev* (6210)	Surt overdrev* (6230)
	Tidvis våd eng (6410)	Urtebræmme (6430)
	Rigkær (7230)	Bøg på mor (9110)
	Bøg på muld (9130)	Bøg på kalk (9150)
	Ege-blandskov (9160)	Skovbevokset tørvemose* (91D0)
	Elle- og askeskov* (91E0)	
Arter:	Eremit* (5380)	Skæv vindelsnegl (1014)
	Sumpvindelsnegl (1016)	Stor vandsalamander (1166)
	Gråsæl (1364)	Spættet sæl (1365)
	Marsvin (1351)	Bredøret flagermus (1308)
	Damflagermus (1318)	

Naturtyper og arter, der udgør det gældende udpegningsgrundlag for Natura 2000-området. Tal i parentes henviser til de talkoder, som benyttes for naturtyper og arter fra habitatdirektivets bilag 1 og 2. * angiver, at der er tale om en prioriteret naturtype. Udpegningsgrundlag for habitatområder er blevet revideret som beskrevet i basisanalysen.

Udpegningsgrundlaget er gennemgået i 2018-22. Bøg på kalk (9150) er ikke tilstede i habitatområde H152. Naturtypen gennemgås derfor ikke yderligere.

Udpegningsgrundlag for Fuglebeskyttelsesområde nr. 82		
Fugle:	Rørdrum (Y)	Sædgås (T)
	Blisgås (T)	Bramgås (T)
	Rørhøg (Y)	Engsnarre (Y)
	Plettet rørvagtel (Y)	Trane (TY)
	Klyde (Y)	Hedelærke (Y)

Udpegningsgrundlag for Fuglebeskyttelsesområde nr. 83		
Fugle:	Skarv (T)	Rørdrum (Y)
	Knopsvane (T)	Sangsvane (T)
	Sædgås (T)	Bramgås (T)
	Mørkbuget knortegås (T)	Hvinand (T)
	Lille skallesluger (T)	Havørn (TY)
	Stor skallesluger (T)	Rørhøg (Y)
	Plettet rørvagtel (Y)	Blishøne (T)
	Klyde (Y)	Dværgterne (Y)
	Splitterne (Y)	Fjordterne (Y)
	Havterne (Y)	Mosehornugle (Y)
	Rødrygget tomskade (Y)	

Udpegningsgrundlag for Fuglebeskyttelsesområde nr. 85		
Fugle:	Rørdrum (Y)	Knopsvane (T)
	Sangsvane (T)	Grågås (T)
	Bramgås (T)	Skeand (T)
	Troldand (T)	Hvinand (T)
	Toppet skallesluger (T)	Havørn (TY)
	Rørhøg (Y)	Blishøne (T)
	Klyde (Y)	Dværgterne (Y)
	Fjordterne (Y)	Havterne (Y)

Udpegningsgrundlag for Fuglebeskyttelsesområde nr. 86		
Fugle:	Knopsvane (T)	Sangsvane (T)
	Grågås (T)	Taffeland (T)
	Troldand (T)	Hvinand (T)
	Havørn (TY)	Stor skallesluger (T)
	Rørhøg (Y)	Klyde (Y)
	Rødrygget tomskade (Y)	

Fugle, der udgør det gældende udpegningsgrundlag for Natura 2000-området. I parenteserne står "T" for trækfugl og "Y" for ynglefugl. Udpegningsgrundlag for fuglebeskyttelsesområder er blevet revideret som beskrevet i basisanalysen.

Udpegningsgrundlaget er gennemgået i 2018-22. Engsnarre (Y) er ikke tilstede i fuglebeskyttelsesområde F82. For trækfuglene er følgende fugle ikke tilstede i national eller international væsentlig forekomst: skarv (T) og blishøne (T) i fuglebeskyttelsesområde F83 samt stor skallesluger (T), hvinand (T) og havørn (T) i fuglebeskyttelsesområde F86. De nævnte fugle er dog på udpegningsgrundlaget i andre fuglebeskyttelsesområder i Natura 2000-området bortset fra skarv, der derfor ikke gennemgås yderligere.

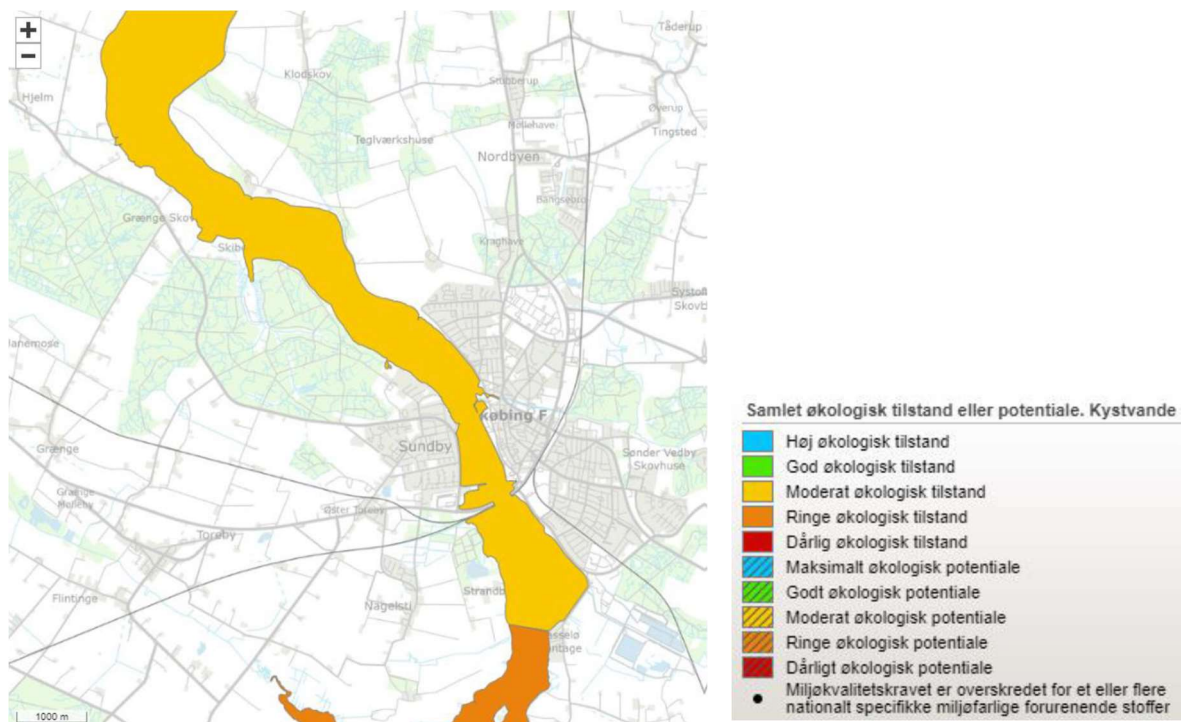
11.5.2 Vandrammedirektivet

Vandområdeplanerne er de samlede danske plan for at forbedring af det nationale vandmiljø. De skal sikre renere vand i Danmarks kystvande, søer, vandløb og grundvand i overensstemmelse med EU's vandrammedirektiv. Direktivet fastsætter en række miljømål og opstiller overordnede rammer for den administrative struktur for planlægning og gennemførelse af tiltag og for overvågning af vandmiljøet. I dansk lovgivning er dette implementeret gennem lov om vandplanlægning⁵, som er grundlag for vandområdeplanerne. Loven fastlægger rammer for beskyttelse og forvaltning af overfladevand og grundvand,

⁵ Bekendtgørelse af lov om vandplanlægning. LBK nr. 126 af 26/01/2017.
<https://www.retsinformation.dk/eli/Lta/2017/126>

som forebygger yderligere forringelser samt beskriver de tiltag, som skal iværksættes for at opnå god miljøtilstand. Denne tilstand er opnået for overfladevand, når både den økologiske tilstand og den kemiske tilstand er god.

Lokalplanen er beliggende ud til Guldborg Sund, som er omfattet af miljømål om god økologisk tilstand og god kemisk tilstand for vandområde 38 i gældende vandområdeplan. Området kan ses på Figur 11-3. Syd for området ligger vandområde 209, som er vurderet til at have en ringe økologisk tilstand. Da strømmen i sundet overvejende er nordgående, forventes det primært at være vandområde nr. 38, der kan blive potentielt påvirket af lokalplanen.



Figur 11-3. Økologiske tilstande for vandområderne ud for lokalplanområdet er aktuelt i moderat økologiske tilstand. Syd for planområdet er den økologiske tilstand ringe. Vandområde 38 har moderat økologisk tilstand, mens vandområde 209 har ringe økologisk tilstand.

11.5.3 Potentielle påvirkninger

Planen vurderes ikke at kunne påvirke naturtyperne: sandbanke, lagune, rev, vadeflade eller terrestriske naturtyper da de kun findes langt fra lokalplanområdet. Lokalplanen vurderes ikke at kunne have afledte påvirkninger med en udbredelse, der strækker sig uden for lokalplanområdet. Naturtyperne behandles derfor ikke yderligere i det følgende.

Det vurderes, at naturtypen bugt potentielt kan blive påvirket som følge af anlægsarbejderne grænsende naturtypen. Naturtypen vurderes herunder.

Planen vurderes ikke at påvirke arter med undtagelse af marine havpattedyr, da arterne ikke findes nær eller i planområdet, og fordi lokalplanen ikke muliggøre aktiviteter der har en udbredelse der kan påvirke dem i eller udenfor deres udbredelsesområde.

Det vurderes, at arterne marsvin, spættet sæl og gråsæl potentielt kan blive påvirket som følge af anlægsarbejder på land grænsende deres udbredelsesområde.

Lokalplanen vurderes potentielt at kunne påvirke fugle på udpegningsgrundlaget med forstyrrelser fra anlægsarbejder og den ændrede anvendelse og vurderes herunder.

11.5.4 Påvirkning af marine naturtyper

Lokalplanen grænser op til den marine naturtype bugt. Lokalplanen muliggør udelukkende aktiviteter i lokalplanområdet, dvs. på land, herunder opførelse af boliger og område til offentligt ophold og færdsel. Anlægsarbejder kan medføre små tilfælde af støvdannelse som ikke vurderes at være af sådan karakter at det kan påvirke naturtypens tilstand. Det vurderes ikke at støvdannelsen fra opførelse af almindelige boligområder vil have en udbredelse det strækker sig væsentligt ud over planområdet. Derudover muliggør lokalplanen at der kan udledes regnvand direkte til sundet ved overskridelse af de i § 11.2 beskrevne befæstelsesgrader. Overskridelse af de fastsatte befæstelsesgrader er kun muligt ved dispensation fra lokalplanens rammer, hvorved det skal vurderes om den ønskede udledning kan påvirke Natura 2000-området væsentligt samt om udledningen kan forringe tilstanden eller hinder for målopfyldelse iht. indsatsbekendtgørelsen § 8⁶. Guldborg Sund er udpeget i gældende vandområdeplaner og omfattet af miljømål om god økologisk tilstand og god kemisk tilstand for vandområde 38. Vandområdet lever i dag ikke op til miljømålet, da den samlede økologiske tilstand er moderat og den kemiske tilstand "ikke-god". Tilstanden i vandområdet dækker over tilstanden for flere kvalitetselementer. Det kvalitetselement der har den dårligste tilstand, er udslagsgivende for den samlede tilstand efter princippet one out – all out.

Da lokalplanen kun muliggør udledning af regnvand og ikke indebærer aktiviteter, der vil kunne forurene regnvandet inden udledning, vurderes den ikke at kunne bidrage til væsentligt at påvirke naturtyper på udpegningsgrundlaget. I driftsfasen vil lokalplanområdet fungere som boligområde og område for rekreativt ophold som ikke medfører en påvirkning af naturtypen bugt.

11.5.5 Påvirkning af marine havpattedyr

Marsvin, spættet sæl og gråsæl er på udpegningsgrundlaget og kan potentielt findes i farvandet ud for planområdet. Arterne er følsomme overfor indgreb i havmiljøet (midlertidige og permanente), herunder undervandstøj og forstyrrende aktiviteter, som kan lede ændring af adfærd, fortrængning fra områder, høretab og reducere fødegrundlaget. Da lokalplanen kun muliggør aktiviteter på land, vurderes der ikke at ske væsentlig påvirkning af havmiljøet eller arterne knyttet til havmiljøet. Sælerne har yngleplads ved Rødsand og Vitten cirka 20 km syd fra lokalplanområdet og vurderes sammen med marsvin primært at være i farvandet omkring lokalplanområdet i forbindelse med fødesøgning og gennemsvømning. Den ændrede arealanvendelse på land, som medfører flere mennesker med ophold og færdsel i lokalplanområdet vurderes ikke at medfører en væsentlig påvirkning af marsvin, spættet sæl og gråsæl. Eventuelle vibrationer som følge af anlægsarbejder på land vurderes i dette tilfælde at ville være så begrænsede, at de ikke udgøre en væsentlig påvirkning af havmiljøet.

Lokalplanen vurderes dermed ikke at kunne medføre en væsentlig påvirkning af havpattedyr herunder, marsvin, spættet sæl og gråsæl.

11.5.6 Påvirkning af fugle

Natura 2000-området rummer fire fuglebeskyttelsesområder udpeget for at beskytte en række yngle- og trækfugle. Området omfatter bl.a. kendte fuglelokaliteter som Bøtø Nor samt Bøtø Plantage, Saksfjed Hyllekrog, Rødsand og Kalløgrå. Ynglefugle på fuglebeskyttelsesområdernes udpegningsgrundlag vurderes for de fleste arters vedkommende at være stabile. Det vurderes generelt, at hele Natura 2000-området rummer arealer, der tilgodeser de mange overvintrende trækfugles krav til fouragerings- og rasteområde. Lokalplanområdets aktuelle anvendelse som erhvervshavn vurderes ikke at tilbyde betydende kvaliteter for fugle på udpegningsgrundlaget, hverken som fouragerings- eller rasteområde.

⁶ Indsatsbekendtgørelsen. BEK nr. 797 af 13/06/2023. <https://www.retsinformation.dk/eli/lt/2023/797#P8>

Det vurderes at flere arter kan passere forbi planområde på træk og fouragere i Guldborg Sund ud for lokalplanområdet. Der vurderes ikke at den ændrede arealanvendelse fra havn til boligområde med tilhørende anlægsaktiviteter og efterfølgende øget menneskelig færdsel og ophold vil medføre væsentlig påvirkninger fugle på udpegningsgrundlagene for fuglebeskyttelsesområderne.

11.5.7 Vurdering af kumulative påvirkninger

Lokalplanen vurderes ikke at tillade hverken aktiviteter eller bebyggelse, der kan påvirke Natura 2000. Lokalplanen muliggør arealreservation til senere anlæg af en gang- og cykelbro over sundet med landadgang i planområdet. Den antages at ville medføre inddragelse af havareal og potentielt undervandsstøj fra anlægsarbejde, som kan påvirke havpattedyr. Der ønskes ligeledes at der ud for lokalplanområdet skal muliggøres etablering af boardwalk og adgangstrappe til sundet. De skal skabe mulighed for flere rekreative aktiviteter på havet. Dette vil medføre inddragelse af havareal, potentielle undervandsstøj fra anlægsarbejde og potentiel øget forstyrrelse af havpattedyr og fugle.

Der foreligger aktuelt dog ikke planlægning eller designspecifikationer for anlæggene ude i sundet, og de kan derfor ikke behandles i denne væsentlighedsvurdering. Anlæggene vil i stedet blive genstand for separate screeninger i henhold til miljøvurderingsloven, herunder separate væsentlighedsvurderinger.

11.5.8 Samlet konklusion

Det konkluderes ud fra vurderingen af planens påvirkning af naturtyper og arter på udpegningsgrundlaget for Natura 2000-område nr.173 Smålandsfarvandet nord for Lolland, Guldborgsund, Bøtø Nor og Hyllekrog-Rødsand, at det kan afvises, at der vil ske en væsentlig påvirkning af naturtyper og arter på områdets udpegningsgrundlag og områdets integritet. Der skal derfor ikke gennemføres en Natura 2000-konsekvensvurdering for området, hvor det undersøges nærmere, om der kan ske skade på Natura 2000-områdets udpegningsgrundlag og integritet.

12 KLIMA

Kapitlet beskriver påvirkningen af oversvømmelsesrisikoen i forbindelse med vedtagelsen af forslag til lokalplan 230.

12.1 Metode

De eksisterende forhold og planens sandsynlige miljøpåvirkninger er beskrevet på baggrund af:

- Forslag til lokalplan 230
- Helhedsplan for Nykøbing Falster Havn
- Miljøvurdering af Helhedsplan for Nykøbing Falster Havn
- Guldborgsund kommuneplan
- Guldborgsund Kommunes DK2020 klimahandlingsplan

Vurdering af viden og data

Det vurderes, at grundlaget for at vurdere planens sandsynlige påvirkninger af oversvømmelse er tilstrækkeligt.

12.2 Eksisterende forhold

Guldborgsund Kommune har en målsætning om at være klimarobust i 2050, hvor et af delmålene i relation til oversvømmelse er at klimasikre Nykøbing Falster inden 2050 (Guldborgsund Kommune, n.d.-b).

Planområdet ligger i Nykøbing Falster placeret lavt i terrænet langs havnefronten, og kan være udsat for oversvømmelsesrisiko. Guldborgsund er ikke udpeget som risikoområde ifølge oversvømmelsesloven (Miljøministeriet kystdirektoratet, n.d.). Dog beskriver Guldborgsunds klimahandlingsplan, at oversvømmelse i Nykøbing Falster har høje skadesomkostninger, og at oversvømmelseshændelser ikke kan tolereres. Det prioriteres derfor at klimasikre Nykøbing Falster. På baggrund af vurderingen af oversvømmelsesrisikoen er Nykøbing Falster også udpeget som indsatsområde (Guldborgsund Kommune, n.d.-b).

Ifølge Guldborgsund Kommuneplans retningslinjer om klimatilpasning ligger planområdet i et område, hvor der er oversvømmelsesrisiko fra nedbør og havvand. Fra retningslinjen ses det, se Figur 12-1, at en del af planområdet vil være oversvømmet ved en havvandsstigning til kote 2,2 m.



Figur 12-1: Kort der viser Havvand på land ved en kote 2,2 m. Den røde markering viser planområdets omtrentlige placering.

Vandstandsscenerier for kyststrækningen ved Nykøbing Falster ved stormflod fremgår af Tabel 12-1. I denne tabel ses det, hvor høj vandstanden vil være ved en stormflod for en henholdsvis 5, 10, 20, 50 og 100-årshændelse, fremskrevet til år 2100 (Guldborgsund Kommune, n.d.-a).

Hændelse	Zone 2 (kyststrækningen ved planområdet)
5 år	168 cm
10 år	189 cm
20 år	202 cm
50 år	223 cm
100 år	249 cm

Tabel 12-1: Oversvømmelse over 5, 10, 20, 50 og 100 års stormflodshændelse fremskrevet til år 2100 efter RCP 8,5 for kyststrækningen ved planområdet (Guldborgsund Kommune, n.d.-a).

Guldborgsund kommuneplans retningslinjer vedrørende håndtering af oversvømmelsesrisiko er indarbejdet i helhedsplanen for omdannelse af Nykøbing Falster Havn. Med helhedsplanen er der lavet en samlet plan for klimasikring af havnen langs kajen i forbindelse med byomdannelsen. Lokalplanområdet er også omfattet af denne plan. Med planen er der blandt andet indskrevet, at nye boliger ved kajen skal anlægges kunne fungere som klimasikring og at flere dele af de nyetablerede gårdrum skal etableres således at de fungerer som en barriere/dige i forhold til stigende vandstand og stormflod (Guldborgsund Kommune, n.d.-c)

Der skal ved fremtidige klimasikringer tages højde for klimatiske vandspejlsændringer ved konstruktion langs vandet. Ifølge seneste IPCC (Intergovernmental Panel on Climate Change) rapport forventes middelvandspejlet at stige omkring 0,8 m frem imod år 2100. Dertil skal lægges bølgetillæg og isostatisk landhævning, når man skal fastlægge designniveauet langs kysten. Al byggeri langs kysten bør tage højde for klimabetingede vandspejlsændringer (Guldborgsund Kommune, n.d.-c).

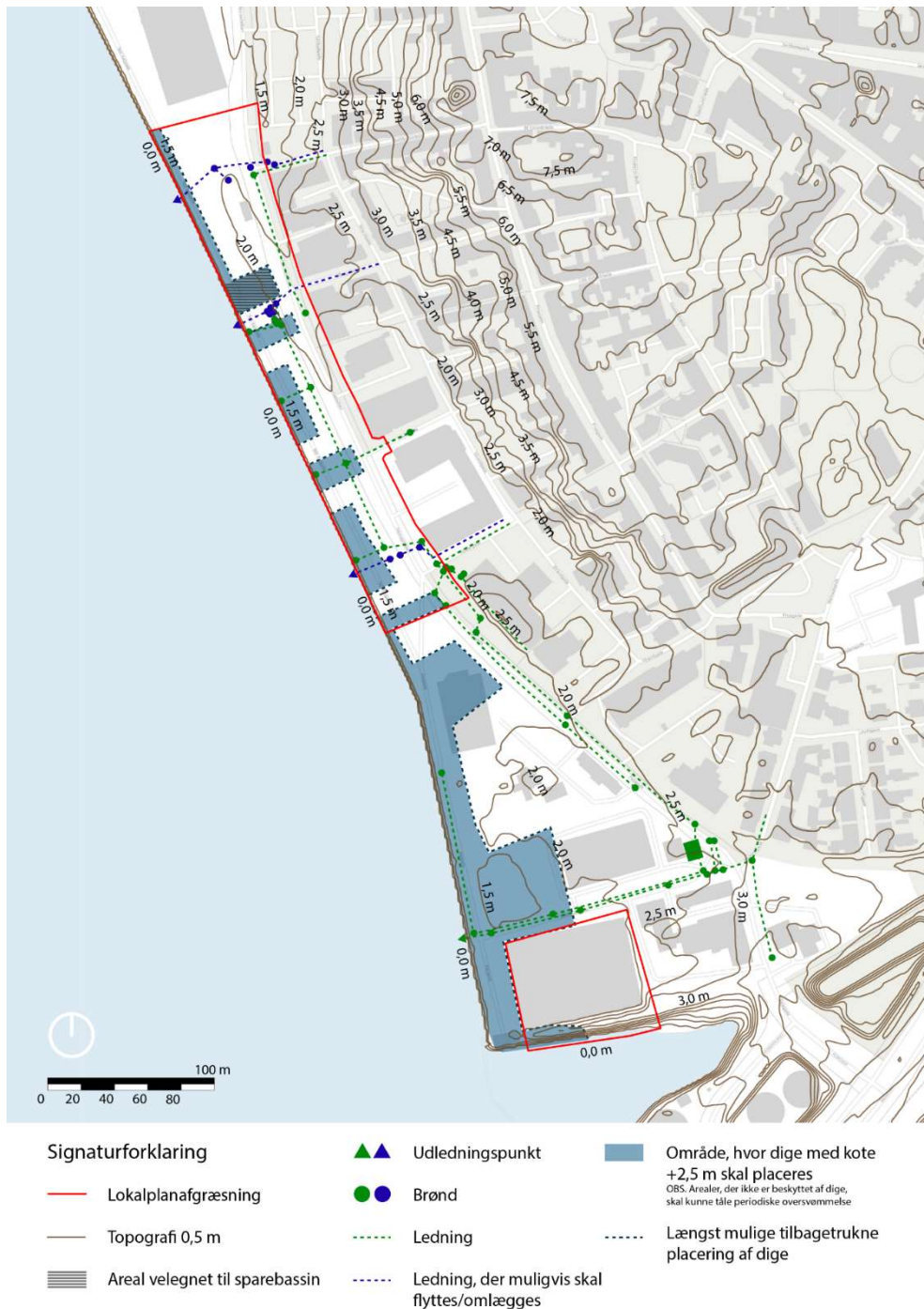
12.3 Referencescenariet

Referencescenariet beskriver situationen i 2034, hvor planen ikke realiseres. Hvis det er tilfældet, forventes miljøforholdene i og omkring planområdet at forblive, som de er i dag. Området vil forblive som det er med den nuværende/stigende risiko for oversvømmelse.

12.4 Vurdering af påvirkninger

Lokalplanområdet er ifølge kommuneplanens retningslinjer om klimatilpasning beliggende i et område, hvor der er oversvømmelsesrisiko fra nedbør, havvandsstigninger og stigende grundvandsspejl. Med lokalplanen muliggøres etablering af boliger, kulturelle og offentlige anvendelser samt parkeringshus. Sårbarheden af påvirkningen fra havvandsstigninger, stormfloder og ekstremregn på den fremtidige anvendelse vurderes at være høj, da oversvømmelse af bygninger og infrastruktur kan medføre høje skadesomkostninger og en påvirkning på de beboere, som bor i de ramte områder.

Lokalplanens formål er blandt andet at klimasikre området ved at fastlægge en gennemgående minimumskote på +2,5 m i udformningen af byrum og havnepromenade. For at sikre bebyggelse mod oversvømmelse skal terrænet udformes, så der inden for et areal i lokalplanområdet, skabes en sammenhængende klimasikring med afværgeforanstaltninger integreret i et landskabsforløb bestående af dige eller landskabelige volde se Figur 12-2. Lokalplanen beskriver, at før ny bebyggelse tages i brug, skal de nødvendige anlæg i form af sikringsdige, terrænbearbejdning eller anden form for klimasikring være etableret. Med ovenstående tiltag vil lokalplanområdet være højvandssikret op til kote +2,5 m.



Figur 12-2, Topografisk kort med dige og bygværker.

Planområdets nedsvinningspotentiale for regnvand er endnu ukendt, men i forslag til lokalplan 230 indarbejdes der mulighed for håndtering af regnvand inden for planområdet, således at en skybrudshændelse vil kunne håndteres uden at påvirke den fremtidige anvendelse og uden at påvirke naboarealer. Lokalplanens bestemmelser sikrer at anlæg til håndtering af regnvand skal være etableret før ny bebyggelse kan tages i brug.

FN har fastlagt 17 verdensmål for bæredygtig udvikling af verden. Verdensmålene udgør 17 konkrete mål og 169 delmål. FN's verdensmål nr. 13 omhandler klimainsats (FN's verdensmål, n.d.-d)(FN's verdensmål, n.d.)(FN's verdensmål, n.d.)(FN's verdensmål, n.d.)(FN's verdensmål, n.d.). Delmål nr. 13.1 handler om, at *modstandskraft og tilpasningsevne til klimarelaterede risici og naturkatastrofer i alle lande skal styrkes*. Med lokal-

planen imødekommes dette delmål ved at forholdene for fremtiden i relation til klimasikring forbedres for hele Nykøbing Falster by.

Stigende havvandstand og ekstreme nedbørshændelser er et globalt problem, som lokalt påvirker planområdet. Intensiteten af påvirkningen i forbindelse med realiseringen af planen vurderes til at være lav, da lokalplanen rummer bestemmelser, som sikrer at området sikres imod disse hændelser. Varigheden af påvirkningen vurderes at være permanent. Der forventes en fortsat udvikling med øgede nedbørsmængder og stormfloder samt havvandsstigninger, men lokalplanens bestemmelser sørger for, at fremtidig bebyggelse er sikret mod en 100 års stormflodshændelse fremskrevet til år 2100. Den geografiske udbredelse er begrænset til nærområdet. Det vurderes derfor, at den sandsynlige påvirkning fra oversvømmelse er begrænset.

12.5 Afværgetiltag

Der vurderes ikke at være behov for at indarbejde afværgetiltag i planforslaget, da planlægningen ikke vil medføre en væsentlig påvirkning af oversvømmelse.

12.6 Kumulative effekter

Der er udarbejdet en helhedsplan for Nykøbing Falster Havn, som udgør et større område omkring havnen. Det må derfor forventes, at der vil ske udvikling på havnearealet, både umiddelbart nord og syd for planområdet. Hvis det resterende havneareal udvikles, vil der forventeligt være en positiv kumulativ effekt, idet ny planlægning må forventes at stille krav til klimasikring i forbindelse med oversvømmelse, som beskrevet i helhedsplanen (Guldborgsund Kommune, 2021).

12.7 Overvågning

Idet miljøvurderingen ikke indeholder nogle væsentlige påvirkninger på miljøet, er der ikke oplyst et overvågningsprogram.

12.8 Sammenfattende vurdering

Planområdet er i kommuneplanen og Guldborgsunds klimahandlingsplan beskrevet som et areal, der er udsat i forhold til oversvømmelsesrisiko. Lokalplanen sikrer, at der sker en klimasikring af området ved blandt andet at fastlægge en gennemgående minimumskote på + 2,5 m i udformningen af byrum og havnepromenade. Derved vil området være højvandsikkert op til kote +2,5 m. Lokalplanen rummer ligeledes bestemmelser som sikrer at regnvand kan håndteres indenfor lokalplanområdet. Derfor vurderes den sandsynlige påvirkning på oversvømmelse af området i fremtiden at være begrænset.

Planforslagenes samlede miljøpåvirkninger i forhold til oversvømmelse er beskrevet i skemaet nedenfor, hvor påvirkningernes sårbarhed, intensitet, geografiske udbredelse, varighed, FN's Verdensmål og samlet sandsynlig påvirkning er sammenfattet.

Miljøparameter	Sårbarhed	Intensitet	Geografisk udbredelse	Varighed	FN's Verdensmål	Sandsynlig påvirkning
Oversvømmelse	Høj	Lav	Nærområdet	Permanent	Imødekommer	Begrænset

13 JORD

Kapitlet beskriver påvirkningen fra jordforurening i området i forbindelse med forslag til lokalplan 230.

13.1 Metode

De eksisterende forhold og planens sandsynlige miljøpåvirkninger er beskrevet på baggrund af:

- Forslag til lokalplan 230
- Eksisterende data om jordforureninger i "Danmarks Arealinformation"
- Miljøvurdering af helhedsplan for Nykøbing Falster Havn

Vurdering af viden og data

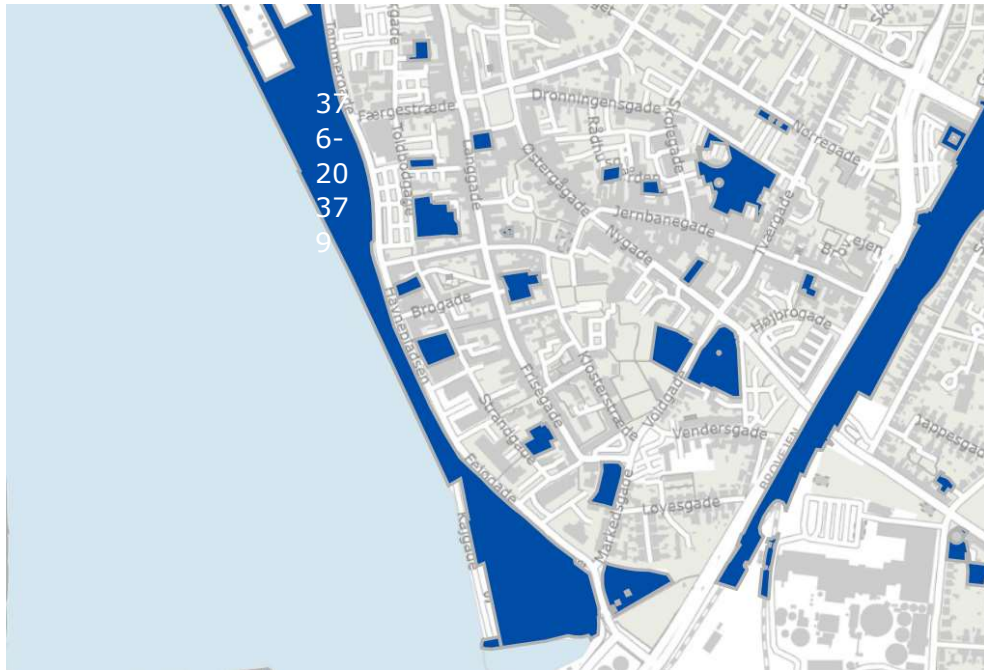
Det vurderes, at grundlaget for at vurdere planens påvirkninger af jordforurening er tilstrækkeligt.

13.2 Eksisterende forhold

Hovedparten af arealet inden for lokalplanområdet er kortlagt som forurenet efter jordforureningsloven. Forurenede grunde kortlagt på vidensniveau 1 (V1) omfatter arealer, hvor myndighederne har viden om, at der har været aktiviteter, som kan have medført forurening af jord, grundvand eller recipienter. Arealer kortlagt på vidensniveau 2 (V2) omfatter arealer, hvor der er påvist forurening ved boringer eller egentlige forureningsundersøgelser (Guldborgsund Kommune, n.d.-c).

Planområdet ligger indenfor lokalitetsnummer 376-20379 (Danmarks Miljøportal, 2023). Det kortlagte areal ses på Figur 13-1, og nedenfor følger en overordnet beskrivelse af forureningssituationen. Hele den centrale del af Nykøbing er desuden områdeklassificeret, hvilket betyder, at jorden betragtes som lettere forurenet og ikke må genindbygges uden prøvetagning (Guldborgsund Kommune, n.d.-c).

Lokalitetsnr.	Placering i forhold til planforslagene	Kortlægning indenfor lokalplanområdet	Aktivitet/branche
376-20379	Indenfor planområdet, vest for Fejøgade	V1	Kontor- og erhvervsejendom, Industrigrund, Betonvarefabrikker, Jern- og metalvareindusti, Autoreparationsværksteder, Engroshandel med korn, såsæd og foderstoffer, Engroshandel med motorbrændstof, brændsel, smøreolie m.v. Indsamling af affald



Figur 13-1: Kortlagt jordforurening ved lokalplanområdet. De blå områder viser V1 kortlagte områder.

Forurenede arealerne indenfor område 376-20379 og lokalplanområdet er kortlagt som mulige forurenede på vidensniveau 1 på grund af en række tidligere aktiviteter som (Guldborgsund Kommune, n.d.-c):

- Havneaktiviteter og tilhørende oplag af kemiske stoffer
- Maskinværksteder med oplag af maling og opløsningsmidler
- Galvanisering
- Olieklager
- Kuloplag
- Korn- og foderstofvirksomhed
- Betonfabrik
- Autoværksted

De nævnte erhvervsaktiviteter kan have medført forurening af jord og grundvand, men der er kun gennemført få forureningsundersøgelser. Aktiviteterne er beskrevet i Historisk redegørelse, Sønder Bådelaug, Nykøbing Falster og Afgørelse om kortlægning af muligt forurenede og forurenede jord (Guldborgsund Kommune, n.d.-c).

En stor del af havnearealet er desuden tidligere opfyldt havareal, hvorfor der kan være sket deponering af fyldjord, byggeaffald, husholdningsaffald og andet affald. Havnearealerne ligger udenfor områder med særlige drikkevandsinteresser og udenfor indvindingsoplande til almene vandforsyninger og udgør dermed en begrænset drikkevandsinteresse (Danmarks Miljøportal, 2023).

13.3 Referencescenariet

Referencescenariet beskriver situationen i 2034, hvor planforslaget ikke realiseres. Hvis det er tilfældet, forventes miljøforholdene i og omkring planområdet at forblive, som de er i dag, og som de er beskrevet ovenfor. I 0-alternativet skal der, som i det aktuelle forslag, være særlig opmærksomhed ved gravearbejder, der medfører flytning af jord eller grundvandsænknings.

13.4 Vurdering af påvirkninger

Myndighedsopgaverne i forbindelse med håndtering af jord ved anlægsarbejde og byggeri samt jordforureninger varetages af Guldborgsund Kommune. Genindbygning af jord, oprensning af jordforurening ved opgravning samt bortskaffelse af forurenede jord skal ske i henhold til jordforureningsloven og tilhørende bekendtgørelser i tæt dialog med myndigheden.

På baggrund af de tidligere og eksisterende havneaktiviteter i området er der en forventning om, at der findes kraftig forurening indenfor lokalplanområdet (Guldborgsund Kommune, n.d.-c). Påvirkningen er begrænset til lokalplanområdet og den fremtidige anvendelse.

Med vedtagelsen af forslag til lokalplan 230 kan der potentielt forekomme miljø- og sundhedsrisiko i forbindelse med nybyggeri oven på eksisterende forurening. Ved etablering af byggeri eller offentlige byrum på potentiel eksisterende forurening vurderes sårbarheden at være høj, idet afdampning fra jordforureningen kan påvirke indeklima og dermed menneskers sundhed. Ved vedtagelsen af lokalplanen og i forbindelse med et fremtidigt byggeri på havnearealerne vil der i forbindelse med planlægningen og den efterfølgende ændring af områdets anvendelse, til et blandet byområde, være en række forhold, der skal tages hensyn til i forhold til jord- og grundvandsforureninger, som kan udgøre en risiko for de kommende brugere.

Region Sjælland har vurderet, at forureningen ikke udgør en risiko for grundvandet, men en ændring af arealanvendelsen til følsom anvendelse betyder, at forurening kan udgøre en risiko ved f.eks. kontaktrisiko eller poreluftforurening. Der skal derfor forud for anlægsarbejdet udføres en række forureningsundersøgelser, der kan danne grundlag for en tilladelse til byggeriet efter jordforureningsloven (§ 8). Formålet med tilladelsen er dels at sikre, at der ikke er nogen miljø- eller sundhedsmæssige risici ved de fremtidige arealanvendelser, og dels at anlægsarbejdet medfører blotlægning af forurening, der kan påvirke det nærliggende overfladevand i Guldborgsund (Guldborgsund Kommune, n.d.-c).

Forslag til lokalplan 230 udlægger området til boligformål, kulturelle formål samt offentlige tilgængelige byrum. Det vil derfor ifølge krav i jordforureningsloven være nødvendigt at udføre en række forureningsundersøgelser og risikovurderinger i de kommende byggefelter samt evt. fjerne dele af forureningen under byggeriet. Byggeri med nedgravet kælder kan betyde, at store dele af forureningen i jord og poreluft formentlig bortgraves (Guldborgsund Kommune, n.d.-c).

Kommunalbestyrelsen skal give tilladelse til ændret anvendelse af forureningskortlagte arealer og underrette Regionsrådet herom, så der ikke sker påvirkninger fra forureningen og for at undgå at udgifterne til evt. senere offentlig oprensning øges. Kommunalbestyrelsen kan i den forbindelse fastsætte vilkår om gennemførelse af miljø- og sundhedsmæssige nødvendige foranstaltninger af hensyn til arealanvendelsen. Før en ejer eller bruger af et areal ændrer anvendelsen af arealet til f.eks. offentlig legeplads og lignende, skal ejeren eller brugeren sikre, enten at det øverste 50 cm jordlag af den ubebyggede del af arealet ikke er forurenede, eller at der er etableret en varig fast belægning ifølge jordforureningslovens § 72b, stk. 1.

På forurenede grunde gælder der et afdampningskriterie fastsat af Miljøstyrelsen, som oplyser, hvor meget forurening der må afdampes fra jorden til udeluften eller bidrage til bygninger på den forurenede grund, og som dermed kan påvirke indeklimaet. Afdampningskriterierne i relation til arealanvendelse bør overholdes, da de er fastsat ud fra sundhedsmæssige vurderinger. Sundhedsstyrelsen vurderer normalt, at en overskridelse

på op til 10 gange afdampningskriteriet i indeklimaet kan tolereres i måneder til år. Såfremt afdampningskriterierne overskrides, bør der ske en fuldstændig eller delvis fjernelse af forureningen eller af tiltag, der reducerer afdampningen fra jordforureningen eller nedbringer påvirkningen til et acceptabelt niveau i henhold til Miljøstyrelsens kvalitetskriterier. Det skal derfor sikres af afdampningskriterier overholdes. Med overholdelse af de vilkår, der stilles i kommende tilladelser og afdampningskriterier, vurderes intensiteten af påvirkningen fra jordforurening at være lille. Samlet set vurderes den sandsynlige påvirkning fra jordforureningen derfor at være begrænset.

FN har fastlagt 17 verdensmål for bæredygtig udvikling af verden. Verdensmålene udgør 17 konkrete mål og 169 delmål. FN's verdensmål nr. 15 omhandler livet på land (FN's verdensmål, n.d.-e). Delmål nr. 15.3 beskriver blandt andet, at forringet land og jord skal genoprettes, og der skal forsøges at opnå en jordforringelsesneutral verden. Lokalplanen imødekommer delmålet, da den kortlagte jordforurening i området håndteres jf. jordforureningsloven i forbindelse med kommende tilladelser.

13.5 Afværgetiltag

Der er ikke behov for at indarbejde afværgetiltag i plangrundlaget. En eventuel forurening håndteres gennem jordforureningsloven.

13.6 Kumulative effekter

Der er udarbejdet en helhedsplan for et større område omkring havnen, som peger på at der vil ske udvikling på havnearealet både umiddelbart nord og syd for planområdet. Der forventes ikke at være en kumulativ effekt, da en eventuel forurening på de nord- og sydliggende arealer også håndteres gennem jordforureningsloven og kommende tilladelser.

13.7 Overvågning

Idet miljøvurderingen ikke indeholder nogle væsentlige påvirkninger på miljøet, er der ikke oplyst et overvågningsprogram.

13.8 Sammenfattende vurdering

På baggrund af de tidligere og eksisterende havneaktiviteter i området er der en forventning om, at der findes kraftig forurening indenfor lokalplanområdet. Region Sjælland har vurderet, at forureningen ikke udgør en risiko for grundvandet. Dog kan en ændring af arealanvendelsen til følsom anvendelse betyder, at forurening kan udgøre en sundhedsmæssig risiko ved f.eks. kontakt eller poreluftforurening.

Ved etablering af følsom anvendelse på potentiel eksisterende forurening vurderes sårbarheden at være høj, idet afdampning fra jordforureningen kan påvirke bygningernes indeklima og dermed menneskers sundhed. Det skal derfor sikres, at Miljøstyrelsens fastsatte afdampningskriterier overholdes. Derudover skal det ved byggemodning sikres, at de øverste 50 cm jordlag af de ubebyggede arealer, som anvendes til f.eks. offentlig legeplads og lignende, ikke er forurenede, eller at der etableres fast belægning. Med overholdelse af de vilkår der stilles i tilladelser og afdampningskriterier, vurderes intensiteten at være lav. Samlet set vurderes den sandsynlige påvirkningen fra jordforureningen på den fremtidige arealanvendelse at være begrænset.

Planforslagernes samlede miljøpåvirkninger i forhold til jord er beskrevet i skemaet nedenfor, hvor påvirkningernes sårbarhed, intensitet, geografiske udbredelse, varighed og samlet påvirkning er sammenfattet.

Miljøparameter	Sårbarhed	Intensitet	Geografisk udbredelse	Varighed	FN's Verdensmål	Sandsynlig påvirkning
Miljø- og sundhedsrisiko fra jordforurening	Høj	Lav	Nærområdet	Permanent	Imødekommer	Begrænset

14 JORDAREALER

Kapitlet beskriver påvirkningen af jordarealer, herunder påvirkningen fra den ændrede arealanvendelse, i forbindelse med forslag til lokalplan 230.

14.1 Metode

De eksisterende forhold og planens sandsynlige miljøpåvirkninger er beskrevet på baggrund af:

- Forslag til lokalplan 230
- Helhedsplan for Nykøbing Falsters Havn
- Viden om ændret søtransport af gods i forbindelse med Nordic Sugar A/S Nykøbing
- Viden om aftaler for erhvervsudvikling på Nykøbing Falster Havn

Vurdering af viden og data

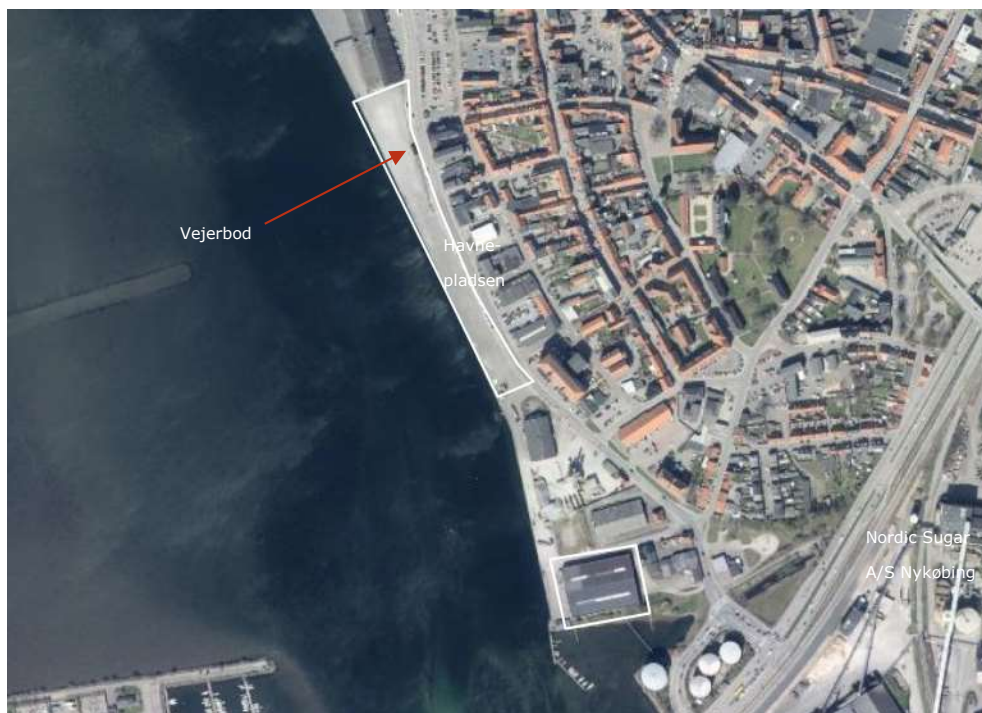
Det vurderes, at grundlaget for at vurdere planens påvirkninger af jordforurening er tilstrækkeligt.

14.2 Eksisterende forhold

Lokalplanområdet har indtil nu været anvendt som et erhvervsområde med havnerelaterede aktiviteter. Området er præget af at være et åbent asfaltbelagt havneareal, og den eneste bygning indenfor lokalplanområdet er en gammel Vejerbod, se Figur 14-1. Ud fra luftfotos ses det, at lokalplanområdet tidligere har været anvendt til erhvervsrelaterede aktiviteter i form af skibsanløb, oplag af materiale og arbejdskørsel (Plan- og Landdistriktstyrelsen, 2024).

I dag benyttes det åbne område ikke fast af nogen bestemte virksomheder, men det benyttes derimod mere sporadisk ved at der anløber et skib en gang imellem som enten skal losses eller lastes med gods.

I den østlige del af lokalplanområdet ligger vejen "Havnepladsen". Øst for Havnepladsen ligger et byområde bestående af blandt andet boliger og butikker. Lokalplanområdet er i dag ikke offentlig tilgængeligt og fremstår som et aflukket erhvervsområde, idet området er afgrænset af et hegn. Arealet indenfor lokalplanområdet indbyder i dag ikke til ophold, og der ses ikke nogen form for rekreative elementer. Lokalplanområdet afgrænses mod vest af Guldborg Sund, og mod nord støder lokalplanområdet op mod den nuværende dyrefoderbutik og lagerhal tilhørende, Danish Agro, se Figur 14-1.



Figur 14-1 Oversigtskort over virksomhedernes placering i området.

Sukkerfabrikken, Nordic Sugar A/S Nykøbing er beliggende i nærheden af havnen og anvender i dag havnen til import og eksport af råvarer og produkter med skib. Nordic Sugar A/S Nykøbing har i dag ikke nogen fastlagt brug af lokalplanområdet, men de bruger sukkerhallen nogle få gange om året, når der bl.a. indskibes kalksten.

Nordic Sugar A/S Nykøbing har i dag allerede planlagt en omstilling af deres nuværende drift, der på sigt ændrer deres behov for godstransport. Guldborgsund Kommune er på baggrund af dette i gang med at indgå en aftale med Nordic Sugar A/S Nykøbing om en delvis udflytning af deres eksisterende havneaktiviteter. De vil i fremtiden benytte havnearealet i den nordlige del af havnen.

14.3 Referencescenariet

Referencescenariet beskriver situationen i 2034 hvor planforslaget ikke realiseres. Hvis det er tilfældet, forventes miljøforholdene i og omkring planområdet at forblive, som de er i dag, og som de er beskrevet ovenfor.

14.4 Vurdering af påvirkninger

Med forslag til lokalplan 230 ændres anvendelsen af området fra at være et erhvervsområde med sporadiske havnerelaterede aktiviteter til et bolig- og erhvervsområde med blandede byfunktioner. Den ændrede anvendelse vil omdanne det lukkede og utilgængelige erhvervsområde til en ny tilgængelig bydel med blandt andet boliger, kulturinstitutioner, rekreative muligheder samt grønne byrum, og dermed udnytte sundets rekreative muligheder bedre. Denne ændrede arealanvendelse vil medvirke til, at lokalplanområdet bliver bedre integreret i byen, da byen derved vil brede sig ned på havnearealet. Der vil stadig kunne etableres offentlige- samt private erhverv på havnen, dog vil erhvervet have en anden karakter end i dag.

Størstedelen af lokalplanområdet står allerede tomt i dag. Vejerboden bibeholdes. Nordic Sugar A/S Nykøbing har ikke fremtidige planer om at skulle anvende lokalplanområdet og dermed påvirker lokalplanens ændrede anvendelse ikke deres fremtidige er-

hvervsaktiviteter på havnen. Der er allerede fastlagt planer for den delvise udflytning, og virksomheden vil i fremtiden benytte havnearealet, der er placeret nord for lokalplanområdet. Dette nordlige område vil forventeligt kunne være i drift frem til 2032, hvorefter der alene vil være anløb for sukkerfabrikkens melasseskib. Der er nord for lokalplanområdet det eksisterende lager og tilhørende dyrefoderbutik for Danish Agro. På den baggrund vurderes sårbarheden af en ændret anvendelse på havnen at være medium.

Lokalplanområdet er placeret i forlængelse af Nykøbing Falster by, og derfor vil den ændrede anvendelse af lokalplanområdet medføre at byfunktionerne forlænges ned på havnen, og støjbidraget fra de eksisterende havneaktiviteter reduceres. Den ændrede arealanvendelse vil derudover medføre flere rekreative faciliteter for byens borgere, samtidig med at området og adgangen til vandet bliver offentligt tilgængeligt og mere indbydende. Der er derfor en række positive effekter ved at omdanne bydelen.

Der vil dog fortsat være et behov for at transportere gods gennem byen med lastbil via Havnepladsen til den nordlige del af erhvervshavnen. Med lokalplanen opretholdes Havnepladsen som en gennemgående færdselsåre i området. Intensiteten af den ændrede anvendelse vurderes at være lav, da den ændrede arealanvendelse ikke vil påvirke den fremtidige drift af Nordic Sugar A/S Nykøbing og samtidig bidrage begrænset, men positivt til det resterende bymiljø og ny erhvervsanvendelse. Derudover vil arealanvendelsen også medføre generel mindre trafik fra godstransport fra havnen og ind gennem byen.

Den geografiske udbredelse af påvirkningen vurderes at være begrænset til lokalområdet. Det skyldes, at den ændrede anvendelse indenfor lokalplanområdet vil medføre ændret trafik i Nykøbing Falster by. Den ændrede arealanvendelse medfører, at området permanent omlægges, hvilket medfører krav til støj og forurening, og derfor kan området ikke igen på sigt ændres tilbage til en erhvervshavn. Påvirkningens varighed er derfor permanent. På baggrund af ovenstående vurderes den samlede sandsynlige påvirkning at være moderat.

14.5 Afværgetiltag

Der vurderes ikke at være behov for, at indarbejde afværgetiltag i planforslaget, da planlægningen ikke vil medføre en væsentlig påvirkning af jordarealer.

14.6 Kumulative effekter

Der er udarbejdet en helhedsplan for et større område omkring havnen, som tyder på, at der vil ske en større udvikling af havnearealet umiddelbart nord og syd for planområdet. Udviklingen vil ligeledes medføre en ændret arealanvendelse, og der vil derfor være en kumulativ effekt.

Ifølge Helhedsplanen for Nykøbing Falster Havn vil der i forbindelse med udviklingen blive etableret anløb til melasseudskibning på havnen. Den ændrede anvendelse af havneområdet nord for lokalplanområdet tager derfor højde for Nordic Sugar A/S Nykøbings behov for godstransport. Det vurderes derfor, at den kumulative effekt vil være moderat.

14.7 Overvågning

Idet miljøvurderingen ikke indeholder nogle væsentlige påvirkninger på miljøet, er der ikke oplyst et overvågningsprogram.

14.8 Sammenfattende vurdering

Med forslag til lokalplan 230 ændres anvendelsen af området fra at være et erhvervsområde med havnerelaterede aktiviteter til et bolig- og erhvervsområde med blandede byfunktioner. Den ændrede arealanvendelse har betydning for de eksisterende virksomhe-

der, som i dag benytter Nykøbing Falster Havn, blandt andet i forbindelse med godstransport. Få virksomheder, herunder Nordic Sugar A/S Nykøbing, benytter i dag kun lokalplanområdet i særlige tilfælde, et par gange om året. Derudover står lokalplanområdet tomt.

Losse- og lasteaktiviteter vil fremadrettet blive håndteret på havnearealet nord for lokalplanområdet. Nordic Sugar A/S Nykøbing forventer, at deres behov for godstransport med skib over tiden bliver mindre. På den baggrund vurderes det, at den samlede sandsynlige påvirkning er moderat da den ændrede arealanvendelse vil medføre flere rekreative faciliteter for byens borgere, samtidig med at området og adgangen til vandet bliver offentligt tilgængeligt og mere indbydende. Der er derfor en række positive effekter ved at omdanne bydelen.

Planforslagenes samlede miljøpåvirkninger i forhold til ændret arealanvendelse er beskrevet i skemaet nedenfor, hvor påvirkningernes sårbarhed, intensitet, geografiske udbredelse, varighed, FN's Verdensmål og samlet sandsynlig påvirkning er sammenfattet.

Miljøparameter	Sårbarhed	Intensitet	Geografisk udbredelse	Varighed	FN's Verdensmål	Sandsynlig påvirkning
Ændret arealanvendelse	Medium	Lav	Lokal	Permanent	Imødekommer	Moderat

15 SAMMENFATNING AF MILJØPÅVIRKNINGER

På grundlag af miljøvurderingerne i kapitel 7-14 vurderes det samlede set, forslag til lokalplan 230, vil medføre en moderat påvirkning af miljøet. Påvirkningen vurderes i flere tilfælde at være positiv, da lokalplansforslaget har til formål at omdanne et bynært havneområde til et offentligt tilgængeligt område med blandede byfunktioner.

Der vurderes ikke at forekomme meget væsentlige og væsentlige påvirkninger, som påkalder sig særlig opmærksomhed.

15.1 Samlet vurdering

For 3 miljøemner vurderes det i 4 tilfælde, at påvirkningerne af miljøet vil være moderate:

- Landskab, visuelle forhold (+)
- Befolkning, trafikale forhold (+) og forurening og støj fra skibstrafik (+)
- Jordarealer, ændret arealanvendelse

For de øvrige miljøpåvirkninger, der er vurderet nærmere, vurderes det, at påvirkningerne af miljøet er uvæsentlige eller ikke til stede. De samlede vurderinger er opsummeret i skemaet herunder.

Miljøparameter	Sårbarhed	Intensitet	Geografisk udbredelse	Varighed	FN's Verdensmål	Sandsynlig påvirkning
Landskab (visuelle forhold) – Kapitel 7						
Visuel forstyrrelse	Medium	Høj	Lokal	Permanent	Imødekommer	Moderat (+)
Befolkning – Kapitel 8						
Trafikale forhold	Høj	Middel	Lokalområdet	Permanent	Imødekommer	Moderat (+)
Forurening og støj fra skibstrafik	Høj	Høj	Nærområdet	Permanent	Imødekommer	Moderat (+)
Menneskers sundhed – Kapitel 9						
Jernbanestøj	Høj	Lav	Lokal	Permanent	-	Begrænset
Trafikstøj	Høj	Middel	Lokal	Permanent	-	Begrænset
Kulturarv – Kapitel 10						
Påvirkning af Klosterkirkens højdedominans	Høj	Lav	Lokal	Permanent	Imødekommer	Begrænset
Natura 2000 – Kapitel 11						
Væsentlighedsvurdering	-	-	-	-	-	Ikke væsentlig
Klima – Kapitel 12						
Oversvømmelse	Høj	Lav	Nærområdet	Permanent	Imødekommer	Begrænset
Jord – Kapitel 13						
Miljø- og sundhedsrisiko fra jordforurening	Høj	Lav	Nærområdet	Permanent	Imødekommer	Begrænset
Jordarealer – Kapitel 14						
Ændret arealanvendelse	Medium	Lav	Lokal	Permanent	Imødekommer	Moderat

16 AFVÆRGETILTAG

Der vurderes ikke at være behov for indarbejdelse af afværgetiltag da planen ikke vurderes at medføre potentielle væsentlige påvirkninger. Der er dog oplyst anbefalinger som kan hindre, minimere eller kompensere for påvirkningen af miljøet. Anbefalingerne er oplyst i det nedenstående.

16.1.1 Kulturarv

Det anbefales at det ved opførelse af bebyggelsen sikres, at kirken stadigvæk vil kunne ses, som det fremgår af illustrationerne i helhedsplanen. Derudover skal det sikres, at der ikke graves indenfor arealet udpeget som kulturarvsareal, da arealet kan rumme vigtige arkæologiske fund. Dette bør være et opmærksomhedspunkt, da kulturarvsarealet er beliggende på grænsen til lokalplanområdet.

17 MANGLEDE VIDEN OG USIKKERHEDER

Formålet med miljøvurdering er at sikre et godt beslutningsgrundlag og derved at håndtere de miljømæssige påvirkninger, inden der gives tilladelse til projektet.

Grundlaget for vurderingerne er beskrevet i de enkelte kapitler. Det har været et godt grundlag for at vurdere de miljømæssige konsekvenser af projektet, og det vurderes generelt, at der ikke er væsentlige mangler i oplysningerne.

18 FORSLAG TIL OVERVÅGNING

Ifølge miljøvurderingsloven skal der oplyses et overvågningsprogram af de væsentlige indvirkninger på miljøet.

Idet miljøvurderingen ikke indeholder nogle væsentlige påvirkninger på miljøet, er der ikke oplyst et overvågningsprogram.

19 REFERENCER

Referencerne fremgår samlet i det efterfølgende i alfabetisk rækkefølge.

- Aarhus universitet. (n.d.). *Nykøbing Falsters*. Danmarkshistorien.Dk. Retrieved December 6, 2023, from <https://danmarkshistorien.dk/vis/materiale/nykoebing-f>
- Danmarks Miljøportal. (2023). *Danmarks Arealinformation*. Danmarks Miljøportal. <https://arealinformation.miljoportal.dk/html5/index.html?viewer=distribution>
- Danmarks Miljøportal. (2024). *Danmarks arealinformation*. <https://danmarksarealinformation.miljoportal.dk/?viewer=distribution>
- Dansk Arkitektur Center. (2024). *Hvad er universelt design?* <https://dac.dk/viden/artikler/universelt-design/>
- European Commission. (n.d.). *Assesment of plans and projects significantly affecting Natura 2000*.
- FN's verdensmål. (n.d.-a). *Mål 3: Sundhed og trivsel | Verdensmålene.dk*. Retrieved April 23, 2024, from <https://www.verdensmaalene.dk/maal/3>
- FN's verdensmål. (n.d.-b). *MÅL 11: Bæredygtige byer og lokalsamfund*. Retrieved December 12, 2023, from <https://www.verdensmaalene.dk/maal/11>
- FN's verdensmål. (n.d.-c). *MÅL 11: Bæredygtige byer og lokalsamfund*. Retrieved December 12, 2023, from <https://www.verdensmaalene.dk/maal/11>
- FN's verdensmål. (n.d.-d). *Mål 13: Klimaindsats | Verdensmålene.dk*. Retrieved April 8, 2024, from <https://www.verdensmaalene.dk/maal/13>
- FN's verdensmål. (n.d.-e). *Mål 15: Livet på land | Verdensmålene.dk*. Retrieved April 8, 2024, from <https://www.verdensmaalene.dk/maal/15>
- Forenede Nationer. (n.d.). *FN's Verdensmål for bæredygtig udvikling*. Retrieved December 20, 2023, from <https://sdgs.un.org/goals>
- Foreningen Historisk Atlas. (2022). *Historisk Atlas*. <https://historiskatlas.dk/@54.7637846,11.8686461,17z>
- Guldborgsund Kommune. (n.d.-a). *Guldborgsund - Kommuneplan 2019-2031 - Guldborgsund Kommune*. Retrieved December 6, 2023, from <https://guldborgsund.viewer.dkplan.niras.dk/plan/19#/>
- Guldborgsund Kommune. (n.d.-b). *GULDBORGSUND KOMMUNES DK2020 KLIMA-HANDLINGSPLAN*.
- Guldborgsund Kommune. (2020). *Spildevandsplan 2020-2024*.
- Guldborgsund kommune. (2021). *Helhedsplan for Nykøbing F. Havn*.
- Guldborgsund Kommune. (2022). *Guldborgsund Kommune Trafikplan for Havnebyen*.
- Guldborgsund Kommune. (2024). *Guldborgsund Klimahandlingsplan*. <https://www.guldborgsund.dk/politik/planer-politikker-og-strategier/klimahandlingsplan#:~:text=Da%20m%C3%A5lene%20baserer%20sig%20p%C3%A5,juni%202023>.
- Guldborgsund Kommune, N. (n.d.-c). *Nykøbing F. Havn Miljøvurdering af Helhedsplan*.
- Kulturministeriet. (2014). *Bekendtgørelse af museumsloven (LBK nr 358 af 08/04/2014)*. Retsinformation. <https://www.retsinformation.dk/eli/lta/2014/358>
- Miljøministeriet. (2007a). *Vejledning om landskabet i kommuneplanlægningen*. <https://naturstyrelsen.dk/media/nst/Attachments/Vejledningenilandskab1.pdf>
- Miljøministeriet. (2007b). *Vejledning om landskabet i kommuneplanlægningen*. <https://naturstyrelsen.dk/media/nst/Attachments/Vejledningenilandskab1.pdf>
- Miljøministeriet kystdirektoratet. (n.d.). *Risikoområder*. Retrieved December 15, 2023, from <https://oversvømmelse.kyst.dk/>
- Miljøstyrelsen. (n.d.-a). *Natura 2000-områder*. Retrieved July 16, 2024, from <https://miljoegis.mim.dk/spatialmap?profile=natura2000planer3-2022>

- Miljøstyrelsen. (n.d.-b). *Vandområdeplaner*. Retrieved July 16, 2024, from .
<https://miljoegis.mim.dk/spatialmap?profile=vandrammedirektiv3-2022>
- Miljøstyrelsen. (2021). *Vandområdeplan*. <https://mst.dk/naturvand/vandmiljoe/vandomraadeplaner/vandomraadeplanerne-2021-2027/vandomraadeplanerne-2021-2027/>
- Miljøstyrelsen. (2022). *Natura 2000-plan*.
- Naturhistorisk Museum. (n.d.). *Nykøbing Kirke - Danmarks Kirker*. Retrieved April 16, 2024, from
http://danmarkskirker.natmus.dk/uploads/tx_tcchurchsearch/Maribo_0206-0241.pdf
- Plan- og Landdistriktsstyrelsen. (2024). *kort.plandata.dk*.
<https://kort.plandata.dk/spatialmap>
- Region Sjællands Udviklingsstrategi 2020-2024*. (2020). https://app-rsjdpx-cms-prod-001.azurewebsites.net/media/inrlp2co/region-sjaellands-udviklingsstrategi-2020-2024_web.pdf
- Slots- og Kulturministeriet. (2022a). *Fund og Fortidsminder* .
<https://slks.dk/omraader/kulturarv/arkaeologi-fortidsminder-og-diger/arkaeologi-paa-land/kulturarvsarealer>
- Slots- og Kulturministeriet. (2022b). *Kulturarvsarealer*.
- Slots- og kulturstyrelsen. (n.d.). *Er bygningen fredet eller bevaringsværdig?* Retrieved April 18, 2024, from <https://slks.dk/omraader/kulturarv/fredede-bygninger/indendu-koeber-en-fredet-bygning/er-bygningen-fredet-eller-bevaringsvaerdig>
- Slots- og Kulturstyrelsen, F. og F. (n.d.). *Gråbrødre Kloster*.
- Søfartsstyrelsen. (n.d.). *Havplan*.